

# 華 信 銀 行

## 股票過戶機構

華信銀行股務室

台北市 10048 忠孝西路一段四號二樓

電話：(02)2388-1111

## 財務報告簽證會計師及事務所

李志蓉、王景益會計師

勤業會計師事務所

台北市 10542 民生東路三段一五六號十二樓

電話：(02)2545-9988

## 發言人

副總經理兼業務部經理 賈堅一

台北市 10467 建國北路二段九之一號三樓

電話：(02)2508-2288

網址

<http://www.banksinopac.com.tw>

# 目 錄

---

總行及各分支機構

致股東報告書

公司概況

一、公司簡介

二、公司資本、股份及參與發行海外存託憑證情形

三、公司組織

營運概況

一、業務內容

二、市場分析

三、本年度大事紀要

四、從業人員狀況

五、環保支出情形

六、勞資協議情形

七、重要契約

八、訴訟或非訴訟事件

營業及資金運用計劃

一、經營計劃

二、營業目標

三、處分或取得不動產或長期投資計劃

四、研究發展

五、資金運用計劃

財務概況

一、最近五年度簡明資產負債及損益表

二、最近五年度財務分析

三、每股淨值、盈餘、股利及市價情形

四、本年度財務報告之監察人審查報告書

五、本年度財務報表

六、本年度合併財務報表

七、財務狀況及經營結果之檢討與分析

特別記載事項

一、關係企業合併營業報告書

二、關係企業合併財務報表

三、關係報告書

四、股利政策

五、內部控制情形

六、主要授信客戶名單

七、最近三年度與關係人間授信明細表

## 銀行及各分支機構

### 總行

台北市 10467 建國北路二段九之一號

電話：(02)2508-2288

傳真：(02)2508-3456

### 儲蓄部

台北市 10544 敦化北路二〇九號

電話：(02)2712-7899

傳真：(02)2719-8708

### 投資部

台北市 10467 建國北路二段九之一號三樓

電話：(02)2508-2288

傳真：(02)2517-3956

### 國外部

台北市 10467 建國北路二段九之一號二樓

### 營業部

台北市 10048 忠孝西路一段四號一、二樓

電話：(02)2388-1111

傳真：(02)2381-0225

### 信託部

台北市 10467 建國北路二段九之一號三樓

電話：(02)2508-2288

傳真：(02)2517-4789

### 財務部

台北市 10467 建國北路二段九之一號十一

電話：(02)2508-2288

傳真：(02)2517-3482

### 國際金融業務分行

台北市 10467 建國北路二段九之一號二樓

電話：(02)2508-2288  
傳真：(02)2517-3473

台北分行  
台北市 10467 建國北路二段九之一號一樓及  
地下一樓  
電話：(02)2508-2288  
傳真：(02)2517-2761

松山分行  
台北市 10551 南京東路五段九二號  
七號  
電話：(02)2746-9988  
傳真：(02)2768-5999

中山分行  
台北市 10471 松江路一九二號  
電話：(02)2567-9911  
傳真：(02)2563-7047

東門分行  
台北市 10044 信義路二段一八九號  
電話：(02)2392-6611  
傳真：(02)2397-2211

東台北分行  
台北市 10500 松山路九巷六六號  
電話：(02)2528-9999  
傳真：(02)8761-2201

東板橋分行  
台北縣板橋市 22000 中山路二段一四七號  
電話：(02)8952-2200  
傳真：(02)8952-2211

三重分行  
台北縣三重市 24162 忠孝路二段八〇號  
電話：(02)2983-3008  
傳真：(02)2984-0520

新店分行  
台北縣新店市 23143 北新路二段二六〇號  
電話：(02)2912-7799  
傳真：(02)2911-1622

基隆分行  
基隆市 20100 信二路四八號  
電話：(02)2423-2323

電話：(02)2508-2288  
傳真：(02)2517-3473

忠孝分行  
台北市 10657 敦化南路一段二三六巷一號  
電話：(02)2778-8811  
傳真：(02)2778-1189

信義分行  
台北市 10664 安和路二段一八五號、一八  
電話：(02)2378-0707  
傳真：(02)2378-3030

中崙分行  
台北市 10450 八德路二段二三二號  
電話：(02)2771-1199  
傳真：(02)2771-1155

天母分行  
台北市 11100 忠誠路二段二四九號  
電話：(02)2872-1177  
傳真：(02)2872-2277

板橋分行  
台北縣板橋市 22054 民權路一八六號  
電話：(02)2968-1616  
傳真：(02)2965-4977

新莊分行  
台北縣新莊市 24245 新泰路二六五號  
電話：(02)2992-9898  
傳真：(02)2991-1805

雙和分行  
台北縣永和市 23443 中山路一段一八八號  
電話：(02)2232-9988  
傳真：(02)2232-9977

土城分行  
台北縣土城市 23645 學府路一段一二四號  
電話：(02)2266-2000  
傳真：(02)2266-5000

桃園分行  
桃園市 33058 復興路五一號  
電話：(03)333-9000

傳真：(02)2422-9955

中壢分行

中壢市 32041 慈惠三街一六〇號

電話：(03)427-8988

傳真：(03)427-8958

新竹分行

新竹市 30055 光復路二段二九三號

電話：(03)572-8866

傳真：(03)572-5125

台中分行

台中市 40341 自由路一段一〇一號

電話：(04)220-5766

傳真：(04)223-3275

南台中分行

台中市 40800 公益路二段六六號

電話：(04)323-2468

傳真：(04)320-4726

嘉義分行

嘉義市 60047 興業西路三三八號

電話：(05)235-7888

傳真：(05)235-9888

東台南分行

台南市 70100 長榮路二段一六三號

電話：(06)200-5566

傳真：(06)200-5577

三民分行

高雄市 80766 三民區民族一路七八號

電話：(07)392-8988

傳真：(07)392-8977

鳳山分行

高雄縣鳳山市 83046 光遠路三六六號

電話：(07)710-8866

傳真：(07)710-2860

洛杉磯分行

Two California Plaza 350 South

Grand Avenue Suite 3070

Los Angeles, CA90071, USA

傳真：(03)332-5266

南崁分行

桃園縣 33844 蘆竹鄉中正路三〇八號

電話：(03)321-7700

傳真：(03)321-7890

光華分行

新竹市 30045 田美三街三五號

電話：(03)535-6688

傳真：(03)535-5000

北台中分行

台中市 40648 文心路三段一〇二七號

電話：(04)293-8101

傳真：(04)293-8102

彰化分行

彰化市 50043 民族路三一七號

電話：(04)726-3111

傳真：(04)726-3065

台南分行

台南市 70241 健康路二段一一四號

電話：(06)223-2888

傳真：(06)223-2822

高雄分行

高雄市 80250 苓雅區中正二路一四三號

電話：(07)224-3733

傳真：(07)224-5973

南高雄分行

高雄市 80243 苓雅區中華四路一〇〇號

電話：(07)535-1111

傳真：(07)535-1234

屏東分行

屏東市 90045 仁愛路八八之二號

電話：(08)732-3322

傳真：(08)732-8701

越南代表辦事處

越南胡志明市第一鄰阮惠大道八號

耀德大樓十一樓A室

電話：002-848-825-7612

電話：0021-213-437-4800  
傳真：0021-213-437-4848

傳真：002-848-825-7676

香港代表辦事處  
香港德輔道中一八八號金龍中心十八號  
一八〇一室  
電話：002-852-2801-2801  
傳真：002-852-2851-3163

華信銀租賃股份有限公司  
台北市南京東路三段一三二號七樓  
電話：(02)2778-7988  
傳真：(02)2778-7989

華信銀財務顧問股份有限公司  
台北市建國北路二段九之一號六樓  
電話：(02)2508-2288  
傳真：(02)2517-3042

金華信銀證券股份有限公司  
台北市南京東路三段一三六號九樓  
電話：(02)2711-8998  
傳真：(02)2711-7096

金華信銀證券投資顧問股份有限公司  
台北市南京東路三段一三二號四樓  
電話：(02)2781-2883  
傳真：(02)8773-7405

華信安泰信用卡股份有限公司  
台北市八德路四段七六〇號一二、一三樓  
電話：(02)2528-7776  
傳真：(02)8761-3645

華信財務有限公司  
香港德輔道中一八八號金龍中心十八樓  
一八〇二室  
電話：002-852-2801-2828  
傳真：002-852-2851-3918

美國遠東國家銀行  
Two California Plaza  
350 S. Grand Avenue, 41st Floor  
Los Angeles, CA 90071  
電話：0021-213-687-1200  
傳真：0021-213-687-8511

## 致 股 東 報 告 書

## 致股東報告書

民國八十八年國內經濟回穩並復甦，經濟成長達 5.48%。華信銀行營運表現頗佳，八十八年本行營業收入總額為新台幣 152 億 4 仟萬元，較前一年度成長 7.2%；而營業成本及費用合計 132 億 2 仟萬元，成長 2.3%；稅前及稅後純益分別為 20 億 2 仟萬元及 17 億 9 仟萬元，各較前一年度成長 54.2%及 78.1%，並且超過年度目標，淨值報酬率達 8.8%。獲利成長的原因有利差擴大、放款營運量成長及長短期投資均有獲利等。存款及放款業務也分別成長 2.1%及 11.7%。逾放比率為 0.99%，資產品質仍保持業界最佳之列。

八十八年度本行工作重點涵蓋培養人力資源，發展主客戶關係，整合轉投資事業產品及服務，承做交易性及自償性業務，精簡作業程序、降低營運成本，推動電子銀行業務及培養華信銀行集團終身性之顧客基礎。茲將工作推動情形彙整報告如下。

### 培養人力資源

繼續吸收優秀專業人才，並深耕現有人力資源，進行深度及廣度兼具的培訓與輪調是華信銀行八十八年度首要工作重點，體認人才是速度競爭的關鍵，期能在競爭激烈的環境中奠定永續經營之基礎。本行定期舉辦校園徵才，走訪國內外知名學府，並隨時網羅有經驗之人才，當年度合計召募 506 位優秀員工。其中 316 位為學士學位人員及 75 位碩士學位人員。全行至八十八年底共有 1,641 位員工，其中 14.5%擁有碩士學位，59.2%擁有學士學位。在教育訓練方面，辦理行內訓練 81,249 小時、行外訓練 6,669 小時，並計畫進行行內網路教學，使本行的員工有能力創新、掌握資訊科技、提昇工作品質並兼顧速度之要求。

### 推出新產品並發展主客戶關係

目標為發展主要企業與個人顧客，使華信銀行成為其主要往來銀行。在個人金融業務方面，本行致力於整合集團內產品及業務，推出以個人投資理財服務為導向的金融產品，提供客戶一次購足之服務，於年底前完成投資管理帳戶產品（Money Management Account）所需之技術整合，並已於 89 年 1 月正式推出，自此本行顧客

即可有結合其銀行存款、自動化服務、理財型房貸、證券及基金投資、信用卡為一體的銀行帳戶，獲得一個兼具投資理財及經常性收支管理的投資管理帳戶。持續推展投資管理帳戶業務，不斷提昇其產品功能，為八十九年度之重點工作之一。

在企業金融業務方面，本行經由財金資訊公司推出金融電子資料交換服務(FEDI)，提供企業客戶一資金管理工具，並協助其降低人事及作業成本，期能成為其主要往來銀行。而本行自八十七年底得到主管機關核准辦理應收帳款承購業務(Factoring)以來，成為首家提供此項服務之國內銀行，並為本行企業授信業務開創一兼具交易性、自償性且與基本面相關之金融產品，第一年之承做量即超過新台幣220億元，八十九年度更有倍數成長之目標，業務展望佳。

### **精簡作業程序及降低營運成本**

精簡各種作業與資訊程序，並發揮作業中心之效益。本行仍處積極擴充階段，大幅降低營運成本並非易事，現階段目標係藉由北部作業中心之設立集中作業處理、累積經驗、精簡程序、提升服務效能，使營運作業成本不隨業務拓展而等比增加，藉營運規模的擴大提昇成本使用效率，進而尋求更有效地分配資源增加股東報酬。待北區達到管理目標後，本行計畫進一步設立南部作業中心以支援南區業務之推展。

### **處理公元二千年電腦年序問題**

八十八年全年持續進行公元二千年電腦年序問題順應計劃與測試，雖已順利通過考驗，履行我們對客戶許下「本行將全力維護客戶的權益」的承諾，惟在欣喜之餘，我們仍不敢稍有鬆懈，在八十九年度內的幾個關鍵日，我們仍將會盡全力保障客戶權益及本行業務之順利運作，持續進行相關的演練及測試，以因應可能發生的問題。

### **開發電子銀行業務**

八十八年初華信銀行與惠普及優利公司簽約，建立本行電子資料倉儲系統(Data Warehousing)，目前已進入測試階段，八十九年度可上線使用。透過資料倉儲系統，可進一步瞭解本行廣大顧客群的屬性，提供精準之服務。

在網際網路及電子商務的蓬勃發展下，八十八年八月成立電子金融部，全力配合MMA產品、金華信銀證券之網路下單及華信安泰信用卡公司之信用卡業務，提供整合性企業對個人之服務。行動銀行(Mobile Banking)也在規劃測試中，增加服務之便捷性。

另一方面，隨著企業對企業電子商務需求之明朗化，本行將專注於協助企業戶資金管理並朝提供線上金流服務之目標前進，前者即為金融電子資料交換服務(FEDI)，後者則包含將應收帳款承購業務(Factoring)納入網際網路服務項目。

### **增加轉投資事業及海外據點**

八十八年度六月華信財務有限公司(香港)及華信銀財顧股份有限公司相繼成



立，同月本行香港辦事處及洛杉磯分行也同時開張，進一步落實我們環太平洋地區五個營運中心的構想，將本行服務的目標市場逐漸擴展到以華人為主的大中華地區。在轉投資事業方面，華信銀租賃在八十八年度內陸續增加對金華信銀證券之持股，至八十八年底已持股達 70%，使華信銀行集團所能提供之服務更多元化。

此外，已獲財政部核准與安泰人壽子公司合資設立華信安泰信用卡公司，期望能結合銀行與保險的資源，開拓國內信用卡市場；另一方面，隨著我國即將加入世貿組織，邁向國際化的腳步已刻不容緩，本行和安泰合作投資信用卡公司，即是階段性之準備。

## 展望新年度

渡過八十六年至八十八年國內外經濟金融風暴後，八十九年度國內經濟成長備受期待，惟國內金融同業過多、市佔率低、同質性高是不爭的事實，本行過去數年謹慎維護資產品質、積極發展差別化產品，已奠下良好利基。期望能從傳統的商業銀行領域中蛻變昇級，朝投資理財及財務資訊提供者等全方位服務目標前進。

八十九年度我們的工作重點包括：1)儲備人才。2)全力運用投資管理帳戶(MMA)整合集團相關事業。3)推動電子商務，增強本行核心競爭能力。4)加速建立資料倉儲系統，增進業務行銷之效率。5)加強對目標顧客服務之效益。6)貫徹資本、風險與綜合績效評估。7)拓展國際金融業務。8)推動信託理財及資產管理業務，提升盈餘貢獻度。9)以自動化作業達到資源分享，流程精簡、品質控管及費用摶節。10)維持資產品質。11)提升集團整體之營運效能及競爭能力。12)尋求擴大營運基礎並產生綜效之機會。

上述工作重點中，推動電子商務，增強本行核心競爭能力，及尋求投資、策略聯盟或併購機會，以擴大營運基礎並產生綜效等項目，是必要進行但需較多資本之工作，故於八十八年經臨時股東會通過，現金增資發行新股 2 億 2 仟萬股普通股參與發行海外存託憑證，期能以豐沛之資本達到擴張之目的；同時訂定稅前獲利成長 34%之目標，全行戮力以赴，以符股東、員工及顧客三贏之期望。

# 公 司 簡 介

## 公 司 概 況

### 一、公司簡介

本行係民國七十八年政府修正銀行法、開放銀行設立之後，第一批獲准開辦的新銀行之一。其各項籌設工作始於七十九年四月；當時主要參與籌設之發起人計有：中央投資公司、潤泰紡織公司、東南 業公司、福益實業公司，以及盧正昕等法人及自然人。籌備之初即已確立，將以「顧客第一、穩健確實、團結和諧、創造利潤、回饋社會」為最高經營理念，並以「建立一家專業與高水準的亞太區綜合性商業銀行」為

設立終極目標。

本行於八十年八月獲得財政部之同意准予設立。八十一年一月二十八日公告開業。本行之定位為全方位之商業銀行，因此係以個人金融與企業金融並重發展，個人金融除傳統存放款外，近年來更致力於轉投資金融週邊事業之產品整合，開發投資管理帳戶(Money Management Account)，以提供客戶較低之資金成本、更便捷之理財管道為目標。企業金融業務近年來致力於推展應收帳款承購業務，為企業開闢籌措資金的新管道。此外，隨著網際網路日漸普及，本行亦積極推展電子金融業務，以提供客戶更多元化的理財途徑。另外，本行分別在八十二年、八十三年獲准開設信託部及國外部，辦理信託、投資、資產管理、理財諮詢，以及國外匯兌等業務，得以為客戶提供全面性之金融服務。在營運管理方面，本行開業以來即特重授信管理與內控稽核之功能，除配賦充分專業人才，經辦相關工作之外，並定期由最高主管親自審視相關報告，參與檢討控管之成效。是以本行即能持續保持極佳的授信資產品質與極低之營運風險。

本行迄今已開業八年，擁有九部、九處、三室等二十一個總行部門，暨三十四個國內分行、一個國際金融業務分行等地區單位，以及美國加州一家子銀行（有十二個營業單位及大陸北京辦事處），暨洛杉磯分行、越南代表辦事處、香港代表辦事處等四個國外分支機構。本行員工總數約一仟六佰餘人，資本額已達一百五十八億四仟六佰餘萬元，資產總計二仟零四十一億二仟八佰餘萬元（不含或有資產），其規模在本國銀行中居於中上之地位。

## 二、公司資本、股份及參與發行海外存託憑證情形

(一)本行八十八年底資本額為 15,846,060 仟元，分為 1,584,606 仟股。

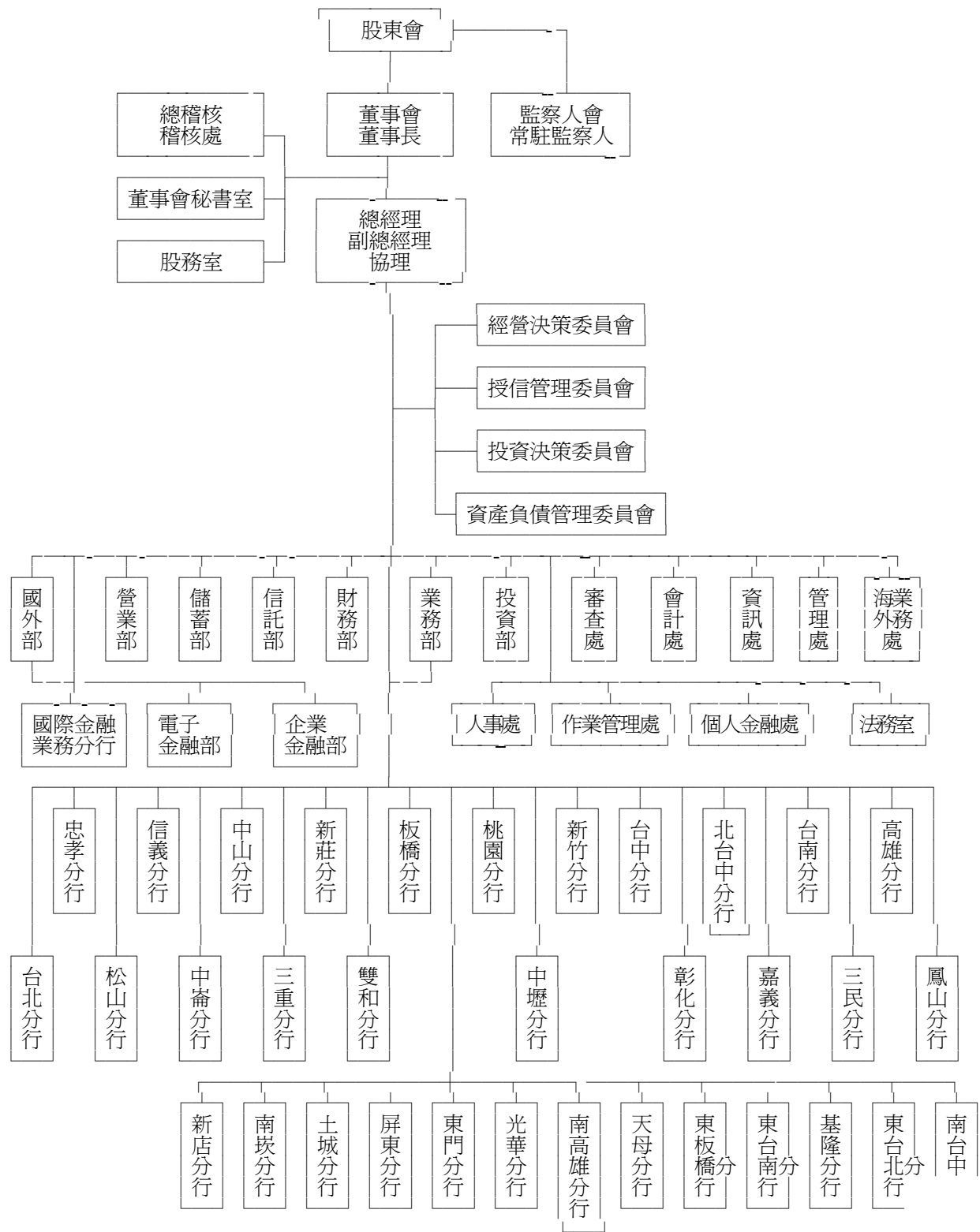
(二)本行於八十八年九月十三日召開臨時股東會通過發行一・五億美元海外存託憑證

(GDR)，目前正向主管機關申請核准中，預計於八十九年第二季發行，屆時預計增

加 220,000 仟股，使得本行資本額突破 180 億元。

三、公司組織

(一)組織系統圖



## (二)董事及監察人

### 董事及監察人資料

職 稱	姓 名	選任日期	任期	代 表 法 人 機 構 名 稱	選 任 時 持 有 股 份		目 前 持 有 股 份		配 偶 與 未 成 年 子 女*		主 要 學 經 歷
					股 數	持有比率	股 數	持有比率	股 數	持有比率	
董 事 長	林立鑫	87.03.23	三年	錦安投資股份有限公司	58,998,747	4.8161%	73,802,794	4.6575%	555,347	0.0350%	台灣大學經濟系畢  華僑商業銀行總經  中國農民銀行總經  中興票券公司總經
業											
理											
理											
理											
常務董事	尹衍樑	87.03.23	三年	錦安投資股份有限公司	58,998,747	4.8161%	73,802,794	4.6575%	4,625,006	0.2919%	政治大學企管博士 潤泰集團總裁
常務董事	盧正昕	87.03.23	三年		3,584,714	0.2926%	4,684,721	0.2956%	0	0	美國印第安那州立 大學企管碩士
總經理											香港平林有限公司
副總裁											花旗銀行台北分行
董 事	李成家	87.03.23	三年	錦安投資股份有限公司	58,998,747	4.8161%	73,802,794	4.6575%	383,960	0.0242%	美國紐約甘迺迪大學企管碩士 中華民國中小企業協會理事長 美吾髮公司董事長兼總經理 中國青年創業協會理事長
董 事	許忠明	87.03.23	三年		4,436,081	0.3621%	6,049,556	0.3818%	5,673,253	0.3580%	政治大學國際貿易
系畢業											福懋油脂公司總經
理											台灣區飼料工業同
業公會理事長											
董 事	陳開元	87.03.23	三年		5,994,705	0.4893%	7,498,904	0.4732%	0	0	中原理工學院工業工程系畢業 東南石成業公司總經理
董 事	葉天政	87.03.23	三年	錦安投資股份有限公司	58,998,747	4.8161%	73,802,794	4.6575%	0	0	交通大學管科碩士 潤泰建設公司財務
經理											
董 事	蘇天財	87.03.23	三年	福冠投資股份有限公司	215,808	0.0176%	241,884	0.0153%	0	0	台北市志仁補習學校中級部商科 畢業 福益實業公司董事長
常 駐 監 察 人	張則堯	87.03.23	三年	復華建築經理股份有限 公司	35,980,285	2.9371%	45,008,506	2.8404%	252,961	0.0160%	日本明治大學研究 北平朝陽大學法系系畢業 國立政治大學教授 財政部財稅人員訓練所所長 台灣省合會儲蓄公司董事 財團法人保險事業發展中心董事長 經濟部顧問
監 察 人	陳惠芳	87.03.23	三年	潤陽營造股份有限公司	10,000	0.0008%	12,509	0.0008%	0	0	文化大學銀行保險 系畢業
稽核部經理											泰興企管顧問公司
監 察 人	謝梅月	87.03.23	三年		30,000	0.0024%	96,067	0.0061%	0	0	台灣大學商學系畢業 英國倫敦大學會計與財務研究所 美商惠普公司經理 香港商寶密公司財務長 淇奧企劃公司董事長

\*註：「配偶與未成年子女持有股份」包括法人代表人董事及監察人本人持有之股份。  
（係按姓氏筆畫排列）

### (三)主要經理人

#### 主要經理人資料

職 稱	姓 名	就任日期	目 前 持 有 股 份		配偶、二親等以內之血親及以本人或配偶為負責人企業持有之股份		主 要 學 經 歷
			股 數	持有比率	股 數	持有比率	
總 經 理 大學企管  總經理  副總裁	盧正昕	84.04.25	4,684,721	0.2956%	0	0	美國印第安那州立  碩士 香港平林有限公司  花旗銀行台北分行
副總經理 兼外部 經 理	亓 鑑	84.02.17 *88.12.01	281,833	0.0178%	365,677	0.0231%	台灣大學經濟系畢業 花旗銀行台北分行副總裁
副總經理 碩士	陳柏蒼	87.08.01	1,822,102	0.1150%	0	0	美國加州大學企管  花旗銀行台北分行
副總裁							
副總經理 兼業務部 經 理	賈堅一	87.08.01 *80.12.23	1,998,701	0.1261%	5,640	0.0004%	美國威斯康辛大學企管碩士 花旗銀行台北分行副總裁
總 稽 核 院碩士	陳碧雲	87.08.01	248,851	0.0157%	67,188	0.0042%	美國普瑞特理工學  中國國際商銀國外
部襄理							
協 理 兼 理 財 中心經理	陳建榮	87.08.01 *89.01.01	234,048	0.0148%	0	0	台灣大學商學碩士 元富證券公司投資銀行部 協理
協 理 碩士 兼資訊處 副總裁 經 理	方乃貞	87.08.01 *87.05.01	255,706	0.0161%	0	0	淡江大學管理科學  花旗銀行台北分行

\*註：為兼職就任日期

# 營 運 概 況

營 運 概 況
---------

## 一、業務內容

### (一)業務範圍

本行之業務範圍係依照銀行法及相關法令之規定，暨總行、儲蓄部、信託部及國外部營業執照之記載，並考慮本行的資源條件以及社會大眾與工商企業之需求而規劃擬訂，其內容大致如下：

## 甲、一般存放款業務

- 收受各種活期性、定期性、儲蓄性存款，以及綜合存款。
- 辦理購屋貸款、房屋修繕貸款、汽車貸款、週轉性房屋貸款、綜合性房屋貸款、消費性貸款、存單質押或有價證券質押貸款等短、中、長期個人授信業務。
- 辦理工商企業客戶的擔保或無擔保企業短期借款、透支及中長期融資等一般性企業放款業務，以及保證、承兌、貼現、開發國內信用狀等其他企業授信業務。
- 辦理國內匯款、保管箱出租、信用卡發行與循環消費信用額度、短期票券買賣、電話轉帳、代收代繳自來水、電、瓦斯與電話等公用事業費用及各項稅款等週邊性金融服務。
- 辦理企業員工薪資代發、企業現金管理等金融服務。
- 辦理應收帳款承購業務。

## 乙、信託與投資業務

- 國內外各種信託基金的代理、收受、經理及運用。
- 受託擔任證券投資信託基金、國外機構投資人投資國內資本市場基金、證券商及期貨經紀商營業保證金等之保管銀行。
- 辦理公私企業員工福利及儲蓄信託。
- 辦理公私企業員工退休離職金之信託保管業務。
- 辦理公司股票及公司債等有價證券之募集與發行諮詢，以及其他公司理財或資本市場相關之金融服務業務。
- 投資上市公司股票、新股權利證書、債券換股權利證書、公司債及信託基金受益憑證等有價證券。
- 辦理商業本票、銀行承兌匯票等短期票券之簽證、承銷、經紀與自營業務。

## 丙、外匯業務

- 出口外匯業務
- 進口外匯業務
- 一般匯出及匯入匯款
- 外匯存款
- 外幣貸款
- 外幣擔保付款之保證業務
- 買賣外幣現鈔及旅行支票



## (二)業務概況

### 甲、企業金融業務

#### 企業授信

歷經八十七年及八十八年謹慎放款，至八十八年底本行企業授信佔全行總授信約 35.4%，較前一年度增加 11.3%；全行逾期放款總額佔總授信之比率為 0.99%，仍保持業界最佳之列。八十九年度我們仍將秉持一貫授信尺度，並以不逃避授信風險的態度，在瞭解並掌握授信風險，明確還款來源的原則下，以成為企業戶主要往來銀行(Core Bank)為目標，積極為國內外企業提供全方位的授信服務。

此外，本行審查處正積極建立本行內部企業評等制度，於日後提供一快速審查及客觀訂價之依據，並配合國際清算銀行(BIS)針對資本適足計算所擬議之發展方向。

本行在八十一年開行之初即訂定「環太平洋地區金融集團」的發展方向，以提供「華人信用」為服務宗旨。八十六年買下美國遠東國家銀行外，八十七年越南代表辦事處開張，八十八年六月本行洛杉磯分行及香港辦事處、華信財務公司(香港)相繼開業，初步完成「環太平洋」之服務網，有能力積極配合國內企業在太平洋兩岸之經貿活動，提供迅速便捷之金融服務。

八十八年度「華信銀行金融集團」增加對金華信銀證券之持股至 70%，使本集團在提供商業銀行授信服務之同時，能進一步承做租賃及資本市場籌資業務，擴大對企業戶之服務範圍以建立長期服務之關係。

本行八十七年第四季加入 FCI (Factors Chain International)，八十八年度開始積極承做「應收帳款承購」業務，第一年承做量即超過新台幣 220 億元；除增加手續費收入外，並為本行在中小型企業授信方面增加一服務新管道。本行正積極努力新增網際網路「應收帳款承購」服務，以配合企業戶對電子商務之需求。

金融電子資料交換系統(FEDI)是財政部委託財金資訊公司建置並擔任認證機構之金融服務系統。其功能為協助企業戶在其辦公室內即可完成匯款、轉帳及資金調度之工作，大幅節省人力及時間成本。發展趨勢為與銀行既有系統整合，提供全面之金融加值服務，並取代傳統人工匯款作業。目前使用該系統之企業戶有 1 仟 4 百餘家，參加銀行 20 餘家。本行華信金融網(VAB)於八十八年四月上線服務，往來客戶已超過百家，預計八十九年度內客戶數將可倍數成長。

截至年底為止，本行企業授信客戶總數已有 1,061 戶，核給的授信總額度達到新台幣 128,207 佰萬元；其中已動支的數額計有 58,227 佰萬元。而企業放款總餘額則累積至 32,282 佰萬元，其中逾期放款佔授信動支總額及放款總餘額的比重分別為 0.163%及 0.293%，催收款的比率則分別是 0.209%及 0.376%。

### 乙、個人金融業務

八十八年上半年，延續了八十七年第四季經濟不景氣及全球金融風暴的雙重壓力，企業仍接二連三出現跳票、倒閉事件，以企業授信為主的商業銀行紛紛受創，因此發展消費金融業務，更成為所有商業銀行之共識，為了搶占此一市場，同業不惜血本，紛紛以低價策略加入競爭行列，而於面臨此一亂象之際，本行仍能透過不斷創新的市場策略與產品組合，繼續保持國內個人金融業務領先地位，且更明確定位出未來以「投資服務為導向」(Consumer Banking Driven by Investment Service)為發展方向之個人金融業務，並逐步建立完整的投資理財金融服務體系。

本年度個人金融業務，及除此一目標全力發展，並配合復華投信及本行轉投資企業—金華信銀證券研發出全國首創、領先推出的金融產品：投資管理帳戶(MMA, Money Management Account)，希望能藉由集團整合資源，結合自動化交易，將各種金融商品合而為一，提供給客戶一個兼具經常管理與投資理財功能的管理帳戶，以達到個人金融百貨化(One Stop Shopping)的功能；另外更進一步強化媒體行銷及專案行銷，針對目標客戶群，搭配上上述 MMA 產品，包裝「稅單換好禮」、「睦鄰計劃」、「理財套餐」、「隨身銀行家」、「投資有禮三級跳」、「上網開戶」及「投資模擬競賽」等行銷活動，協助業務推展，藉由不同行銷通路的規劃，以擴大與國內、外商金融機構個人金融部門的領先差距。

在研發產品、開拓業務的同時，我們並隨時留意國際金融情勢及金融市場所面臨之變革，我們相信，電子金融將於數年內取代 50%以上傳統的通路與服務方式，所以於本年度九月成立電子金融部，投入網際網路及電子金融領域，希望能利用其無遠弗屆的力量整合電子銀行、券商、基金、信用卡、保險、投顧及新聞資料庫，提供客戶一對一個人理財網站，與客戶加深往來深度及廣度，並開拓新客源。

截至八十八年底本行個人金融業務放款餘額為新台幣(以下同)101,708 佰萬元；其中尊榮理財業務存款戶數為 7,528 戶，存款營運量 42,253 佰萬元，放款戶數為 3,170 戶，放款營運量 11,976 佰萬元，淨收益 623 佰萬元，同年基金銷售及理財型房貸手續費收入為 111 佰萬元，催收款比率 0.85%，年度內壞帳沖銷金額共計 149 佰萬元，約為年底個人金融放款餘額的 0.15%，整體表現與獲利狀況領先新銀行(不含信用卡業務)，與其他民營銀行相較表現亦佳。

除此之外，在信用卡業務方面，八十八年的業務重點在於擴大與特定組織合作，發行新種認同卡，以保持本行在學生客層的優勢地位。另一方面，亦積極設立華信安泰信用卡公司，拓展國內信用卡市場。截至八十八年底止，本行發行的信用卡張數已累積至三〇四、六七九張，一年內成長了四六、〇五%。全年的刷卡消費金額為一〇、〇〇二佰萬元，較前一年增加之幅度為一九、一三%。

### 丙、外匯業務

八十八年由於國內景氣及進出口貿易復甦，使得國內銀行業者貿易融資及國際匯兌等業務較去年大幅成長。本行外匯業務專才與美國遠東國家銀行合力積極推動美台兩地的貿易融資業務，以及跨洲匯兌服務。

本行八十八年的國際金融業務承作量共有 6,805 佰萬美元，年增幅達 61.92%。其中，最大宗的如匯出匯款有 3,202 佰萬美元，匯入匯款有 2,821 佰萬美元。業務量居次的如進口信用狀及託收有 415 佰萬美元，出口押匯及託收亦有 265 佰萬美元。

#### 丁、信託業務

信託是信任與專業的託付。本行自成立以來即以嚴謹的經營哲學、專業的人才與先進的資訊技術提供客戶最可靠、專業之服務，歷經七年之信託業務發展，信託部累積有相當廣泛之信託及資產管理實務經驗，獲得眾多客戶之信任與支持。針對未來信託業務的發展，將配合信託相關法令之修訂，積極規劃新種信託產品以因應社會及市場需求。

信託部以發展成為本行信託理財及資產管理中心為目標，主要辦理信託、資產管理、理財諮詢等業務，策略上結合華信銀行集團內授信、外匯、財務操作、投資顧問、證券等專業功能，進而與國外專業機構發展聯盟關係，推展以高效益、高附加價值之產品為核心業務。本行投資管理帳戶之推出即為相關業務結合之成果。

於八十八年度內，本行海外基金之銷售量達新台幣 2,216 佰萬元，年成長率為 77.8%，海外基金餘額為新台幣 3,004 佰萬元；股票、公司債等有價證券之簽證金額共計新台幣 15,372 佰萬元；擔任證券投資信託公司募集國內共同基金之保管銀行，基金保管資產餘額至八十八年底共計新台幣 34,279 佰萬元，年成長率為 229%；擔任公司債發行之受託人，受託之公司債發行總餘額為新台幣 41,830 佰萬元；另外承辦其他各項財產信託管理，包括外資機構投資國內有價證券之保管、營業保證金保管、企業員工福利及儲蓄信託及企業員工退休離職金之信託保管等業務，信託保管資產之金額達新台幣 6,030 佰萬元，較前一年成長 21.1%。

#### 戊、投資銀行業務

本行投資銀行業務自八十七年下半年正式自信託部移出成立投資部，除負責本行各種與股權相關之有價證券（Equity-Related Securities）投資，如上市上櫃股票、國內外可轉換公司債及共同基金等標的，並積極整合本行各轉投資事業之投資業務，共同運用及分享資源，以尋求各種具價值性的投資機會；同時亦持續推動企業理財的業務，針對個別企業的特質及資金需求，規劃最適宜之籌資方案提供給客戶，藉以爭取主辦聯合貸款及直接投資的機會。此外，隨著本行轉投資事業規模之擴大及成長，投資部並居間擔任協調各轉投資事業與本行有關行政及業務管理互動之機制，同時亦擔任本行海外權益證券籌資之幕僚工作，如本行計劃於八十九年度辦理之海外存託憑證案等。

於八十八年度內，本行上市上櫃股票及可轉換公司債等有價證券之投資，一方面受惠於國內股市之正面表現，一方面因即時掌握住科技類股脈動，整體績效堪稱良好，年底股票及共同基金等有價證券之投資餘額為 1,611 佰萬元，可轉換公司債之餘額為 3,090 佰萬元。直接投資案方面，八十八年完成華信財務（香港）公司（128.1 佰萬元）及華信銀財務顧問公司（1.9 佰萬元）兩案，籌備設立中有華信安泰信用卡公司（500.9 佰萬元）、華信銀人壽保險代理人公司（1.9 佰萬元）及華信銀財產保險代理人公司（1.9 佰萬元）三案。此外，運作中並取得企業委託主辦聯合貸款案有金華信銀證券及大華證券兩案，預計將於八十九年第一季完成。

## 己、財務運作業務

本行財務部於八十五年起調整組織並積極擴充編制，歷經數年已初具現代化及國際化之雛型，兼具「支援中心」、「利潤中心」及「行銷中心」等功能。

隨著全球財經走勢的連動愈發緊密，如何精確掌握瞬息萬變的契機，藉由適當操作，替本行及客戶規避風險、創造利潤，更為本行財務操作追求的主要目標。因此，財務部除持續充實經營團隊素質，並努力提升既有業務交易量與市場佔有率及操作靈活度，且積極向主管機關申辦新種金融業務之營業執照，以使可服務客戶之金融商品更臻完備。目前之商品除包括票債券買賣斷及附條件交易，即期外匯及遠期外匯之外，尚有遠期利率協定〔Forward Rate Agreement〕、利率選擇權〔Interest Rate Option〕、利率交換〔Interest Rate Swap〕、換匯換利交易〔Cross Currency Swap〕、換匯〔FX Swap〕、外匯選擇權〔FX Option〕及無本金交割遠期外匯〔NDF〕等。另外，為即時掌控前述交易風險，於八十六年底所引進之 Kondor+風險管理系統也已發揮成效，今後仍將不斷強化該系統功能，以期協助本行及客戶更精確地進行資產負債及風險管理。

為提供業務單位及客戶更完備之財務操作諮詢，財務部於八十八年將原有「規劃科」依職掌與功能擴編並一分為二，「規劃科」專司新種金融商品研發、操作及控管，另建制「業務科」專注與加強原有財務商品之行銷工作，配合全行進行跨國、跨產品之整合行銷，提供客戶量身訂做的組合性產品及全面性金融服務。

八十八年的國際經濟情勢大致受到美國榮景延續，日本、歐洲及東南亞走出陰霾，物價走勢平穩，全球經濟在低通貨膨脹下持續復甦，國內經濟則雖遭逢震災，惟成長並未稍歇。主要貨幣之利率市場維持低檔盤旋，匯率市場則有較劇烈的震盪。財務部除達成預期獲利外，且提供財務諮詢，協助客戶規避風險。累計全年票債券交易量為新台幣 860,603 佰萬元，約較八十七年度成長 10%；累計全年外匯交易量則為美金 6,805 佰萬元，約較八十七年度成長 62%。

## 庚、主要業績概況

### 存款業績比較表

存 款 類 別	八十八年十二月三十一日		八十七年十二月三十一日	
	金 額	比 例	金 額	比 例

活期性存款	支票存款	1,601,710	0.98%	1,394,693	0.87%
	本行支票	87,264	0.05%	39,209	0.02%
	活期存款	7,094,171	4.32%	5,402,685	3.36%
	活期儲蓄存款	27,612,754	16.83%	23,984,686	14.93%
	行員儲蓄存款	704,544	0.43%	535,249	0.34%
	外匯活期存款	3,541,549	2.16%	3,022,441	1.88%
	小計	40,641,992	24.77%	34,378,963	21.40%
定期性存款	定期存款	49,599,951	30.23%	58,439,472	36.37%
	定期儲蓄存款	49,586,441	30.22%	43,982,144	27.37%
	外匯定期存款	15,091,602	9.20%	8,609,798	5.36%
	郵匯局轉存款	9,139,819	5.58%	15,255,282	9.50%
	小計	123,417,813	75.23%	126,286,696	78.60%
合計		164,059,805	100.00%	160,665,659	100.00%
戶數		565,568		492,230	

## 存款業績比較圖

## 授信業績比較表一

授 信 類 別		八十八年十二月三十一日		八十七年十二月三十一日	
		金 額	比 例	金 額	比 例
放款	短期無擔保放款	13,507,618	10.08%	10,041,669	8.42%
	短期擔保放款	18,242,775	13.62%	18,239,830	15.29%
	中期無擔保放款	2,601,585	1.94%	3,183,038	2.67%
	中期擔保放款	40,922,104	30.54%	43,873,657	36.77%
	長期無擔保放款	2,063,120	1.54%	1,631,215	1.37%
	長期擔保放款	56,652,412	42.28%	42,327,097	35.48%
	小計	133,989,614	100.00%	119,296,506	100.00%

催收款	1,156,005	--	805,714	--
保證、承兌、應收	16,485,681	--	19,196,142	--
信用狀款項等				
買匯及押匯	824,343	--	756,392	--
信用卡應收帳款	3,309,680	--	2,505,686	--
承購業務	3,891,466	--	--	
其他	4,621,862	--	5,552,934	
合 計	164,278,651	--	148,113,374	

放款業績比較圖一

放款業績比較圖二

授信業績比較表二

業 務 類 別	八十八年十二月三十一日	八十七年十二月三十一日
企業金融		
授信額度	128,207,183	116,185,834
授信餘額	58,226,836	52,301,272
放款餘額	32,282,018	26,650,237
個人金融		
授信額度	125,967,709	109,165,803
授信餘額	106,051,815	95,812,102
放款餘額	101,707,596	92,646,269
授信總餘額	164,278,651	148,113,374
放款總餘額	133,989,614	119,296,506

逾期放款及催收款比較表

項 目 別	八十八年十二月三十一日		八十七年十二月三十一日	
	金 額	比 率	金 額	比 率

逾期放款				
含信用卡部份	471,459	0.352%(0.287%)	235,163	0.197%(0.159%)
不含信用卡部份	446,640	0.333%(0.272%)	198,128	0.166%(0.134%)
催收款				
含信用卡部份	1,156,005	0.863%(0.704%)	805,714	0.675%(0.544%)
不含信用卡部份	1,059,049	0.790%(0.645%)	758,208	0.636%(0.512%)
逾催合計	1,627,464	1.215%(0.991%)	1,040,877	0.873%(0.703%)
含信用卡部份	1,505,689	1.124%(0.917%)	956,336	0.802%(0.646%)
不含信用卡部份	763,964	0.570%(0.465%)	104,064	0.087%(0.070%)
壞帳沖銷				

註：比率之計算基礎為放款餘額（括弧內為授信餘額基礎）。

### 外匯業務承作量彙總表

承    作    項    目	八十八年度	八十七年度
出口押匯／託收	264,929	244,630
進口信用狀／託收	414,841	354,523
匯入匯款	2,820,505	1,579,921
匯出匯款	3,202,018	1,946,931
光票託收／買入	43,115	22,604
買賣外幣現鈔及旅行支票	59,905	54,334
合                  計	6,805,313	4,202,943

### 買賣有價證券業務比較表

項          目          別	八十八年度	八十七年度
票債券交易量	860,603,373	785,962,356
票債券平均持有量	22,847,383	20,909,097
票債券年底餘額	20,673,198	27,118,889
上市（櫃）公司股票及受益 憑證平均持有量	870,781	1,121,519

上市（櫃）公司股票及受益憑證年底餘額	1,611,362	1,073,814
短期票券簽證承銷金額	76,559,610	61,250,200

## 辛、營業收支狀況

本行八十八年全年之營業收入為 15,240,200 仟元；其中，利息收入為 12,613,336 仟元，手續費收入為 733,424 仟元，買賣票券利益（含買入有價證券息及買賣股票利得）淨額為 1,303,881 仟元，長期股權投資利益淨額為 491,107 仟元，兌換利益淨額為 51,290 仟元，其他營業收入為 47,162 仟元。全年之營業費用共計 13,220,033 仟元；其中，利息支出為 9,145,501 仟元，手續費支出為 208,545 仟元，各項提存為 743,975 仟元，業務及管理費用為 3,089,730 仟元，其他營業成本為 32,282 仟元。

## 營業收支比較圖

### 營業收支狀況比較表

項 目 別	八十八年十二月三十一日		八十七年十二月三十一日	
	金 額	比 例	金 額	比 例
營業收入	15,240,200	100.00%	14,216,206	100.00%
利息收入	12,613,336	82.76%	12,602,725	88.65%
手續費收入	733,424	4.81%	570,774	4.01%
買賣票券利益淨額	1,303,881	8.56%	829,111	5.83%
長期股權投資利益	491,107	3.22%	106,565	0.75%
兌換利益淨額	51,290	0.34%	70,967	0.50%
其他營業收入	47,162	0.31%	36,064	0.26%
營業費用	13,220,033	86.74%	12,917,520	90.86%
利息支出	9,145,501	60.01%	9,721,144	68.38%
手續費支出	208,545	1.37%	148,116	1.04%
各項提存	743,975	4.88%	287,603	2.02%
業務及管理費用	3,089,730	20.27%	2,733,989	19.23%



其他營業成本	32,282	0.21%	26,668	0.19%
--------	--------	-------	--------	-------

## 二、市場分析

### 八十八年國內各項金融指標概況表

項 目 別	民 國 八 十 八 年											
	一月	二月	三月	四月	五月	六月	七月	八月	九月	十月	十一月	十二月
經濟成長率	4.17%			6.55%			5.14%			6.05%		
銀行間收盤美元	32.2980	33.0550	33.1430	32.688	32.729	32.304	32.145	31.843	31.8010	31.736	31.6720	31.395
M2(日平均)	7.37%	7.85%	8.57%	9.09%	9.32 %	9.64%	9.69%	9.05%	8.14%	7.63%	6.65%	7.1%
M1B(日平均)	-0.33%	3.04%	4.02%	7.41%	9.23 %	11.35%	12.82 %	13.89 %	15.49%	15.37%	13.15%	14.08%
重貼現率	4.75%	4.50%	4.50%	4.50%	4.50 %	4.50%	4.50%	4.50%	4.50%	4.50%	4.50%	4.50%
隔夜拆款加權平均	4.85%	4.75%	4.73%	4.72%	4.70 %	4.74%	4.83%	4.84%	4.84%	4.82%	4.82%	4.73%

註：一、資料來源：行政院主計處及中央銀行

二、匯率及重貼現率為月底數字，M1b 及 M2 為月平均數字，拆款平均利率為日加權平均數。

### 美元兌換台幣匯率

#### 甲、經濟情勢方面

八十八年初值東南亞經濟風暴影響，經濟情勢持續八十七年底遲緩走勢，第二季始，隨著風暴逐漸平息，景氣對策指標也由藍燈轉為綠燈。但在九月二十一日大地震發生與停限電因素下使得生產力趨緩，災區經濟受到嚴重破壞，國內景氣回升有受挫現象，所幸主要經濟產能快速恢復，自十一、十二月已逐步走出震災陰影。

在政府擴張性財政政策下國內經濟成長率由八十七年度全年 4.57%，到第一季減緩為 4.17%，第二季回升為 6.55%，第三季在九二一地震影響下減為 5.14%，第四季又回升到 6.05%，成長幅度明顯。成長主要來自於出口，其在第一季經濟成長中佔有 4.8%，在第二季更達 5.9%，為國內經濟成長停滯時最重要的成長動力。全年外貿出超達 109.4 億美金，較去年全年出超 59.2 億美金，大幅成長，出口值較去年增加 10.0%，進口值則增加 5.8%。

相較於外貿出口活絡，民間投資在前三季則顯得不振，成長率分別為-6.51%、-6.94%與-4.20%，第四季因景氣復甦，大幅成長為 13.54%，全年可達 0.19%，展望明年全年預計可達 11.54%。政府及公營事業大幅增加投資，在第一季為 6.51%、-0.80%，第二季 9.58%、17.44%，第三季 3.97%、24.27%與第四季 6.0%、-4.10%；整體固定投資成長率由第一季 -2.21%、第二季 1.23%到第三季 0.04%與第四季 10.20%，逐步顯現擴大內需政策效果。

就業方面，全年平均失業率為 2.92%，整體經濟展現出由冷轉溫之形態，物價水準較為平穩，消費者物價指數，全年估計為 0.20%，預測明年為 0.22%。在健全金融業體質以穩定總體經濟環境政策考量下，行政院於六月通過營業稅法修正案，並於七月一日起施行將金融業營業稅由 5%降為 2%，要求銀行業者將降稅所得用以打銷呆帳或提列準備為期四年，改善銀行的資產品質。

展望未來，景氣可望持續回升，九二一地震雖帶來經濟破壞，但也因災後重建，政府支出將更進一步擴大，扣除財富損失與民間消費減少效果，全年經濟成長率依經建會估計可達 5.48%，而主計處預測將可達 6.04%。

## 乙、金融情勢方面

隨著金融風暴逐漸平息，東南亞各國貨幣皆開始升值；我國在出口順暢與外資大量投入股票市場等因素下，台幣兌美元匯率由年初 32.216 兌一美元，至年終以 31.395 收盤，創下近 25 個月以來新高價位。而未來可能導致新台幣升值的因素是日圓、歐元持續走強、外資匯入、出口暢旺及景氣復甦；走貶的因素則為美國提高利率、國際油價上揚、兩岸不確定因素與央行阻止台幣升值等。

貨幣供給年增率在外資持續流入與貿易順差之總體經濟條件下，M2 年增率在 7.31%與 9.69%間波動，全年平均為 8.33%與央行貨幣政策目標中線 8.5%相當接近。由於呈現較為寬鬆貨幣供給，對於刺激經濟成長有所助益。金融業拆款市場利率則由去年底之 4.95%下降至八十八年底之 4.73%。

## 三、本年度大事紀要

八十八年元月四日 貨幣	歐元正式誕生，將逐步成為歐盟諸國統一使用的
八十八年二月一日	央行調降重貼現及擔保放款融通利率各一碼
八十八年二月十九日	央行調降存款準備率 0.35%~3.75%
二	財政部宣佈自七月起調降銀行營業稅率至百分之
八十八年二月二十日	財政部停止徵收債券交易稅
八十八年三月十五日	企業金融部成立
八十八年四月二十六日	(台北)天母分行開業
八十八年四月二十七日	取得全球 SWIFT 通過二千年順應測試之確認函
八十八年四月三十日	資料倉儲系統建置合作計劃簽約
	松山作業大樓落成啟用
八十八年六月十二日	香港代表辦事處及(香港)華信財務有限公司開業
八十八年六月十四日	美國「商業週刊」遴選本行盧總經理為年度「亞洲之星」
八十八年六月二十三日 准登記	轉投資事業「華信銀財務顧問股份有限公司」獲
	設立
八十八年六月二十四日	東板橋分行開業
八十八年六月二十五日	洛杉磯分行開業
	東台南分行開業
八十八年六月三十日	美國調高聯邦資金利率一碼
八十八年七月九日	取得財金公司跨行匯款、轉帳及 FEDI 等業務通過
二千年	順應測試之確認函

八十八年七月十二日	李總統發表特殊國與國關係談話
八十八年七月二十一日	本行榮獲「歐元雜誌」評選為「台灣最佳銀行」
八十八年七月二十四日	基隆分行開業
八十八年八月一日	電子金融部成立
八十八年八月二十四日	美國再度調高聯邦資金利率一碼
八十八年八月二十七日	獲准登記增加股本六仟五百七十萬六仟零四十股，
零六萬	使實收資本額增至新台幣一百五十八億四仟六百零四百元
八十八年九月十三日	臨時股東會通過發行一・五億美元海外存託憑證 (GDR)
八十八年九月二十一日	南投縣集集鎮發生規模七・三大地震
八十八年十月一日	法務室成立
八十八年十月十五日	東台北分行開業
八十八年十一月十六日	美國再度調高聯邦資金利率一碼
八十八年十一月十七日	南台中分行開業
八十八年十一月十九日	財政部調高單一外國投資機構(QFII)投資上限一倍為
八十八年十二月一日	十二億美元
八十八年十二月十八日	本行榮獲「亞元雜誌」評選為「1999 年台灣最佳新銀行」及台灣區「整體經營最佳銀行」
	總行大樓外牆裝置公共藝術品「雙魚報囀」

#### 四、從業人員狀況

近年來本行國內外分支機構擴增迅速，另新設多家轉投資之金融週邊事業，對專業人才的需求十分殷切。然而市場上相關人力的供給增加有限，而來自同業的需求卻未曾稍減，造成本行人員招募及培訓上較大之壓力。為此，本行在八十八年除持續主動前往各大學院校舉辦校園徵才說明會，並直接就地與有意應徵之各科系準畢業生接觸，以取得人才爭取的先機外；另一方面則不定期的整批招募非金融背景，但稍具工作經驗的學、碩士，在給予必要的金融及商業基本知識之專業訓練後，再正式加入工作團隊。結果成效相當良好，總計在年度之內募得一百八十五位大學、五十位左右碩士新員及近二百位經驗行員，目前已陸續訓練完畢，依專長分發各單位任用。當然，本行亦積極吸收資深專業之優秀人員加入本行，以充實本行中層主管。總計，本行在八十八年底總雇用人數已增至 1,641 人。其中，具大學（含）以上的學歷者有 1,209 人，佔有 73.7%之比重。所有的工作人員中，主管級的人員共有 436 人，佔 26.6%，較一年前下降。有此可知，近年來本行新進的高學歷之基層人員比例甚大。也因為如此，本行全體人員的平均年齡乃續降至 30.58 歲，平均本行年資為三年左右。

從業人員狀況比較表

項 目 別	八十八年十二月三十一日		八十七年十二月三十一日		八十六年十二月三十一日	
	人 數	比 例	人 數	比 例	人 數	比 例
碩士及以上學歷	238	14.5%	195	15.2%	142	14.0%
大學畢業	971	59.2%	741	57.8%	553	54.5%
專科畢業	379	23.1%	296	23.1%	272	26.8%
高中畢業	51	3.1%	47	3.7%	46	4.5%
其他學歷	2	0.1%	2	0.2%	2	0.2%
合 計	1,641	100.0%	1,281	100.0%	1,015	100.0%
主管人員	436	26.6%	377	29.4%	318	31.3%
基層人員	1,205	73.4%	904	70.6%	697	68.7%
平均年齡	30.58 歲		30.80 歲		31.05 歲	
平均本行年資	2.95 年		3.08 年		2.86 年	

從業人員概況比較圖

在人力資源發展方面，本行從新進人員到高階主管，皆規劃安排不同類型及層次的國內外訓練課程。八十八年度除配合本行業務發展方向安排訓練課程外，更著重於配合員工職涯發展，以自由選課的方式，達到基礎訓練普及化的目的。而針對各階主管養成，亦安排多種系列性的培訓課程，並輔以工作輪調。在加強外語及電腦訓練方面，更提供員工進修補助。除此之外，為讓同仁育樂於工作，本行更舉辦華信生活講座，以充實員工全方位的知能。在教學硬體上，除設備完善的訓練中心外，更積極開發電腦教學課程以提供多元化的學習管道，並應用多媒體教學，以活潑課程。員工是本行最重要的資產，積極深耕人力資源，創造員工、股東與公司三方都滿意的績效，是人力資源的工作目標。

員工訓練概況比較表

項 目	八十八年		八十七年		八十六年	
	人 次	時 數	人 次	時 數	人 次	時 數
行內訓練	7,157	81,249	5,903	63,956	1,439	30,666
行外訓練	394	6,669	344	7,294	320	5,239

#### 五、環保支出情形

無

#### 六、勞資協調情形

無

#### 七、重要契約

略

#### 八、訴訟或非訴訟事件

授信或催收案之訴訟或非訴訟事件，略；之外無

# 營業及資金運用計劃

## 營業及資金運用計劃

### 一、經營計劃

#### 甲、企業金融業務

- 秉持一貫授信尺度，以不逃避授信的態度，瞭解並掌握授信風險，在明確還款來源的原則下，期 能成為企業戶主要往來銀行。
- 持續培訓業務級審查人員，並精簡業務、作業及授信審查流程，提昇服務效能。建立本行內部企業評等制度，以為快速審查及客觀定價之依據。
- 推動跨洲金融並整合遠東美國國家銀行、洛杉磯分行、華信銀租賃、金華信銀證券、越

南辦事處、香港辦事處、華信財務公司（香港）等，積極配合國內企業在太平洋兩岸之

經貿活動，提供便捷且完整之金融服務。

● 新種產品與電子商務方面，在維持資產品質及內部控制之前提下，期能提供「網路化」

之產品及服務。本行正儘速完成應收帳款承購業務之上網建置（E-Factoring），結合 FEDI

及 E-Factoring，提供更完整之資金管 理服務。

## 乙、個人金融業務

● 運用大量媒體與持續性專案行銷，建立 MMA 投資管理帳戶市場知名度與產品形象，使其

成為本行個人金融業務的代名詞。

● 推廣 MMA 投資管理帳戶，進而帶動理財型房貸、基金、活期性存款及尊榮理財業務的成

長，以及增加集團企業證券、投信、信用卡等客戶數及手續費收入。

● 繼續整合集團企業的業務與資源、提供更完善的 MMA 投資管理帳戶及尊榮理財業務內容，

擴大主力客戶層面，以達主力客戶以本行為主要往來銀行之目的。

● 運用網際網路建置網路行銷 MIS 分析資料庫、MMA 客戶及尊榮客戶資料庫、個人金融理

財寶典及理財試算表，同時結合行銷倉儲資料庫、行銷名單運用與控管系統及行銷資料

庫等自動化運用，增加各種業務機會及階段性建立網際網路與資料倉儲之業務行銷功能。

● 擴充北區及中區電話行銷小組，並籌設南區電話行銷小組，以直效行銷的通路型態，就

地推廣理財型的金融商品。

● 籌設「專案行銷小組」，整合本行關係企業產品(以 MMA 及理財型房貸為主)，以整體耕耘、

個別談判方式，另闢一行銷通路。

● 擴充信義分行行舍面積，加入「理財中心」及「專案行銷小組」人員，以該分行地區特

性，朝「理財分行」定位邁進。

● 籌設南區作業中心，以簡化作業流程，提高效率。

## 丙、國際金融業務

● 與香港華信財務公司及香港代表辦事處合作，積極推動大陸台商的三角貿易融資業務。

● 加強與美國遠東國家銀行的合作，推動跨洲貿易融資業務，以及大陸間接匯款業務。

- 推廣以歐元為計價單位的貿易融資業務，以及相關的匯兌業務。
- 引進外商銀行現職從業人員，以充實本行外匯業務的行銷團隊，擴大本行貿易融資業務的行銷能力。

#### 丁、信託業務

- 吸收國內外金融新知，配合法令之修訂，推出新種信託產品，如黨產信託、募集共同信託基金、資產證券化等。
- 配合業務之推展，加速資訊系統之更新，達到標準化作業及流程精簡，如開發高效率之第二代基金作業系統，以因應國內指定用途信託及外幣信託業務擴增之需。
- 配合本行投資管理帳戶之發展，研發高效益之投資標的。
- 強化業務團隊，積極推展信託理財及資產管理業務。

#### 戊、投資銀行業務

- 積極掌握企業、產業及國內外股市金融動態，提昇風險控管能力，同時加強本行有價證券投資收益。
- 整合集團資源，尋求各種有價值之直接投資機會。
- 配合本行電子商務發展，規劃辦理網路相關公司之轉投資。
- 結合金華信銀證券、金華信銀證券投資顧問、華信銀財務顧問公司等金融週邊轉投資事業之資源，共同推展投資銀行業務。
- 繼續推動企業結構化融資(Structured Finance)、貨幣市場工具發行額度(NIF)、多重選擇循環額度(MOF)等聯合貸款業務。

#### 己、財務運作業務

- 積極培訓並增聘具國際觀之優秀財務操作人才，建立集團內相互支援之優質財務團隊。
- 建立集團全球化財務經營管理網路，提昇資金統籌運用及財務操作績效。
- 貫徹現代化銀行對收益、風險性資本綜合評估之觀念，俾以合理分配及充分運用集團內資金及相關資源，增加各項業務及集團整體之投資報酬率。
- 積極行銷新種金融商品，以產品之完整性及多元性增強業務競爭力，創造高附加價值之交易及盈餘。
- 配合全集團進行策略性整合行銷，提供客戶量身訂做之財務操作規劃，打破本行與客戶零和關係，追求雙贏局面。



- 積極研發及應用現代化資訊科技，以強化行銷與服務客戶之品質，及提昇銀行與客戶間交易之績效。

## 二、營業目標

本行在八十九年之主要業務目標及成長幅度分別如下：

年底存款餘額 15.56%	NT\$189,589,412,000	成長
全年存款平均餘額 7.92%	NT\$173,276,000,000	成長
年底放款、貼現及買匯餘額 19.53%	NT\$161,151,000,000	成長
全年放款、貼現及買匯平均餘額 24.76%	NT\$155,674,000,000	成長
全年保證、承兌平均餘額 16.26%	NT\$16,545,000,000	成長

## 三、處分或取得不動產或長期投資計劃

- (一) 本行八十九年度預計取得不動產或長期投資達新台幣三億元或實收資本額百分之二十以上者，明細如下：

資 產 種 類	預計取得日期	所需資金總額	取 得 目 的
華信安泰信用卡(股)公司股票	89 年 12 月	349,030 仟元	投資設立子公司
SinoPac Bancorp 股票	89 年 12 月	312,000 仟元	用以轉投資美國遠東國家銀行

- (二) 本行八十九年度並無處分不動產或長期投資達新台幣三億元或實收資本額百分之二十以上之計劃。

## 四、研究發展

1. 完成網際網路交易系統之建置。
2. 完成 Mobile Banking 轉帳功能。
3. 完成增值銀行(VAB)外匯業務功能之新增。
4. 完成電子金融一對一行銷系統建置。
5. 完成應收帳款融資系統建置與帳務系統之整合。

- 6.完成資料倉儲系統(Data Warehousing)的建置。
- 7.完成風險管理與資金部位即時性(Real Time)異質平台之整合。
- 8.完成 Value At Risk (VAR) 風險管理系統建置。
- 9.完成主機異地備援中心之升級。

## 五、資金運用計劃

### (一) 擴充計劃

- 本行八十八年獲准於台北縣及台南縣增設分行，預定於八十九年上半年開設。
- 本行八十九年將向主管機關再行申請增設六家國內分行，其設置之目標地點分別為：  
1.台北市 2.台北縣 3.桃園縣 4.苗栗縣 5.新竹縣 6.高雄市等六處。此項申請在經主管機關核定得設立之家數後，將在八十九年下半年及九十年上半年之內籌備開業。
- 本行華信安泰信用卡公司業經核准投資，正向主管機關申請核准開業中，預定可在八十九年第二季開業。
- 本行代子銀行美國遠東國家銀行申請在加州增設四家分行（佛瑞蒙、托倫斯、庫伯第諾及懷俄荷教區）已獲主管機關核准，其中佛瑞蒙分行可望在八十九年上半年開業，托倫斯及庫伯第諾二家分行目前正向美國金融機關申請辦理中，懷俄荷教區分行將於下半年提出申辦。

前述各項擴充計劃皆有助於本行延伸營業觸角，普及通匯網脈，擴大業務規模，提高服務品質，對本行之長遠發展極具正面效益。

- (二) 前述擴充計劃之資金來源及運用情形詳【財務概況：七、財務狀況及經營結果之檢討與分析】之《重大資本支出及其資本來源之檢討與分析》。

財 務 概 況

財 務 概 況

一、最近五年度簡明資產負債表及損益表

（一）簡明資產負債表

年 度	最 近 五 年 度 財 務 資 料
-----	-------------------

項 目		八十八年度	八十七年度	八十六年度	八十五年度	八十四年度
現 金		\$ 5,246,527	\$ 4,353,393	\$ 2,590,688	\$ 1,239,249	\$ 3,727,373
存放同業		8,482,452	15,969,529	12,238,441	3,731,668	618,669
存放央行		6,849,146	10,402,722	9,314,460	8,523,853	5,527,204
放款、貼現及買匯		133,817,521	119,033,207	112,769,398	86,771,878	67,397,217
買入票券及證券		22,284,561	27,441,343	17,863,310	10,961,482	12,371,377
長期股權投資		6,090,555	4,176,118	3,799,334	148,562	100,800
固定資產		4,332,500	3,823,821	2,507,947	2,421,432	2,223,679
催收款		958,182	577,326	357,924	311,360	148,747
其他資產		15,407,820	4,884,138	4,989,915	2,054,717	1,471,964
應收承兌匯票		659,638	941,695	5,308,381	5,715,376	4,887,141
存款及匯款		164,108,727	160,700,916	138,174,952	98,553,220	75,626,389
同業存款及拆款		9,874,841	3,621,987	6,234,900	2,678,476	3,616,772
同業融資		-	-	300,000	-	-
其他負債		8,683,723	6,860,181	6,036,639	2,565,995	2,825,795
承兌匯票		659,638	941,695	5,308,381	5,715,376	4,887,141
股 本	分配前	15,846,060	15,189,000	12,238,130	10,743,200	10,330,000
	分配後	*	15,846,060	13,189,000	11,248,130	10,743,200
資本公積		1,487,201	2,104,784	1,103,828	9,054	18
保留盈餘	分配前	3,477,311	2,389,584	2,340,414	1,614,256	1,188,056
	分配後	*	1,687,316	1,385,232	1,109,326	774,856
累積換算調整數		( 8,599)	( 2,707)	2,554	-	-
資產總額		204,128,902	191,603,292	171,739,798	121,879,577	98,474,171
負債總額	分配前	183,326,929	172,124,779	156,054,872	109,513,067	86,956,097
	分配後	*	172,788,179	156,059,184	109,513,067	86,956,097
股東權益 總 額	分配前	20,801,973	19,478,513	15,684,926	12,366,510	11,518,074
	分配後	*	18,815,113	15,680,614	12,366,510	11,518,074

\*八十八年度盈餘分配將於八十九年度股東會決議。

## (二) 簡明損益表

年 度 項 目	最 近 五 年 度 財 務 資 料				
	八十八年度	八十七年度	八十六年度	八十五年度	八十四年度

營業收入	\$ 15,240,200	\$ 14,216,206	\$ 11,608,807	\$ 8,798,508	\$ 6,889,571
營業費用	13,220,033	12,917,520	10,089,585	7,780,871	6,091,256
營業利益	2,020,167	1,298,686	1,519,222	1,017,637	798,315
非營業收入（費用）—淨額	( 32)	11,829	24,843	19,615	8,712
稅前利益	2,020,135	1,310,515	1,544,065	1,037,252	807,027
稅後純益	1,790,521	1,005,308	1,236,862	848,436	694,598
每股純益*（元）	1.13	0.70	0.96	0.67	0.56

\*係追溯調整盈餘增資後金額。

## 二、最近五年度財務分析

項 目 \ 年 度		最 近 五 年 度 財 務 資 料				
		八十八年度	八十七年度	八十六年度	八十五年度	八十四年度
財務結構(%)	負債占資產比率	89.81	89.83	90.87	89.85	88.30
	存款占淨值比率	788.67	824.84	880.75	796.94	656.59
	固定資產占淨值比率	20.83	19.63	15.99	19.58	19.31
償債能力(%)	流動比率	299.04	549.42	313.93	293.78	250.99
	流動準備比率	13.78	20.45	13.08	10.97	17.90
經營能力	存放比率(%)	82.38	75.22	82.72	89.25	90.22
	逾放比率(%)	0.99	0.70	0.61	0.62	0.50
	利息支出占年平均存款餘額比率(%)	5.34	6.17	5.79	6.15	6.55
	利息收入占年平均授信餘額比率(%)	8.29	8.90	8.83	9.17	9.39
	總資產週轉率(次)	0.08	0.08	0.08	0.08	0.08
	員工平均營業收入額(仟元)	9,287	11,098	11,437	10,474	9,542
	員工平均獲利額(仟元)	1,091	785	1,219	1,010	962
	資產報酬率(%)	0.90	0.55	0.84	0.77	0.82
獲利能力	股東權益報酬率(%)	8.89	5.72	8.82	7.10	6.22
	佔實收資本比率(%)	12.75	8.55	12.41	9.47	7.73
	營業利益	12.75	8.63	12.62	9.65	7.81
	稅前純益					
	純益率(%)	11.75	7.0	10.65	9.64	10.07
現金流量(%)	每股純益*（元）	1.13	0.70	0.96	0.67	0.56
	現金流量比率	-（註）	22.46	13.71	4.64	13.57
	現金流量允當比率	-（註）	101.50	102.78	156.48	165.81
	現金再投資比率	-（註）	4.15	5.04	2.03	7.50

\*係追溯調整盈餘增資後金額。

註：由於八十八年度應收帳款承購業務大幅增加，致營業活動現金流量為淨流出，故現金流量相關之比率均為負數。

## 三、每股淨值、盈餘、股利、市價及股權分散情形

### （一）每股淨值與盈餘

項 目 \ 年 度	八十八年度	八十七年度	八十六年度
每 股 淨 值	13.13	12.82	12.82
每 股 盈 餘 *	1.13	0.73	1.08

\*註：係以當年度股東會承認通過分配以前年度盈餘之情形填列。

## （二）每股股利

年 度 項 目		八 十 八 年 度	八 十 七 年 度	八 十 六 年 度
現金股利		\$ 0.393	\$ -	\$ -
無償 配股	盈 餘 配 股	-	0.56	0.47
	資本公積配股	0.407	-	-
	特別公積配股	-	0.21	-
累積未付股利		-	-	-

註：係以當年度股東會承認通過分配以前年度盈餘之情形填列。

## （三）每股市價

年 度 項 目		八 十 八 年 度				八 十 七 年 度			
		第一季	第二季	第三季	第四季	第一季	第二季	第三季	第四季
成 交 價 格	最 高	19.50	24.80	24.00	20.70	26.00	25.90	19.10	14.70
	最 低	10.20	18.30	14.50	15.90	22.00	17.60	14.85	12.35
追溯調整後 之 市 價	最 高	18.74	23.83	23.06	20.70	23.20	23.10	17.04	14.13
	最 低	9.80	17.58	13.93	15.90	19.63	15.70	13.25	11.87

註：1. 本銀行股票於八十五年一月十八日起於櫃買中心掛牌買賣。

2. 本銀行股票於八十七年六月二十九日起於台灣證券交易所掛牌買賣。

## （四）股權分散情形

### 甲、普通股（每股面額十元）

持 股 分 級	股 東 人 數	持 有 股 數	持 股 比 例 (%)
---------	---------	---------	-------------

1 ~ 999	14,542	3,517,870	0.22
1,000 ~ 10,000	5,508	14,878,085	0.94
10,001 ~ 20,000	3,780	49,702,662	3.13
20,001 ~ 30,000	227	5,702,708	0.36
30,001 ~ 50,000	111	4,308,966	0.27
50,001 ~ 100,000	137	9,108,812	0.58
100,001 ~ 200,000	61	8,456,401	0.53
200,001 ~ 400,000	18	5,183,515	0.33
400,001 ~ 600,000	10	4,838,443	0.31
600,001 ~ 800,000	7	4,984,442	0.31
800,001 ~ 1,000,000	5	4,450,151	0.28
1,000,001 以上	22	1,469,473,985	92.74
合 計	24,428	1,584,606,040	100.00

乙、特別股（不適用）

#### 四、本年度財務報告之監察人審查報告書

##### 華信商業銀行股份有限公司監察人審查報告

茲准本行董事會通過移送審核之八十八年度營業報告書、資產負債表、損益表、主要財產之財產目錄、股東權益變動表、現金流量表及盈餘分配案等，其中資產負債表、損益表、股東權益變動表及現金流量表並經勤業會計師事務所查核簽證，未具保留意見。茲經本監察人等審酌內外金融變化暨市場之發展趨勢，認為本行過去一年業務經營情況及財務調度結果均能肆應金融大勢，符合有關法令規章及原定計畫盡力分別辦理，而經營績效亦年有進展，股東盈餘分配額度之擬議亦尚稱允當。爰依照公司法第二百十九條之規定，合予報告。敬請 鑒察。

此 上  
本行八十九年度股東常會

常駐監察人 張則堯 (簽章)  
監 察 人 陳惠芳 (簽章)  
監 察 人 謝梅月 (簽章)

中 華 民 國 八 十 九 年 三 月 十 七 日

#### 五、本年度財務報表

##### 華信商業銀行股份有限公司財務報表會計師查核報告書

華信商業銀行股份有限公司民國八十八年及八十七年十二月三十一日之資產負債表，暨民國八十八年及八十七年一月一日至十二月三十一日之損益表、股東權益變動表及現金流量表，業經本會計師查核竣事。上開財務報表之編製係管理階層之責任，本會計師之責任則為根據查核結果對上開財務報表表示意見。

本會計師係依照一般公認審計準則規劃並執行查核工作，以合理確信財務報表有無重大不實表達。此項查核工作包括以抽查方式獲取財務報表所列金額及所揭露事項之查核證據、評估管理階層編製財務報表所採用之會計原則及所作之重大會計估計，暨評估財務報表整體之表達。本會計師相信此項查核工作可對所表示之意見提供合理之依據。

依本會計師之意見，第一段所述財務報表在所有重大方面係依照證券發行人財務報告編製準則、財政部有關規定及一般公認會計原則編製，足以允當表達華信商業銀行股份有限公司民國八十八年及八十七年十二月三十一日之財務狀況，暨民國八十八年及八十七年一月一日至十二月三十一日之經營成果與現金流量。

華信商業銀行股份有限公司已編製民國八十八及八十七年度之合併財務報表，並經本會計師出具無保留意見之查核報告在案，備供參考。

此 致  
華信商業銀行股份有限公司 公鑒

勤業會計師事務所

會 計 師 李 志 蓉

會 計 師 王 景 益

台北市會計師公會會員證第 1851 號  
號

財政部證券暨期貨管理委員會核准文號  
准文號

(87)台財證(六)第 66306 號

台北市會計師公會會員證第 119

財政部證券暨期貨管理委員會核

(72)台財證(一)第 2583 號

中 華 民 國 八 十 九 年 二 月 三 日

華信商業銀行股份有限公司資產負債表

民國八十八年及八十七年十二月三十一日

單位：新台幣仟元，惟每股面額為新台幣元



代 碼	資 產	八 十 八 年 底		八 十 七 年 底	
	會 計 科 目	金 額	%	金 額	%
1100	現金（附註三）	\$ 5,246,527	3	\$ 4,353,393	2
1110	存放同業（附註十八）	8,482,452	4	15,969,529	8
1120	存放央行（附註四）	6,849,146	3	10,402,722	6
1130	買入票券及證券—淨額（附註二、五、十及十八）	22,284,561	11	27,441,343	14
1154	應收承兌匯票	659,638	-	941,695	1
115X	應收帳款、應收利息及其他應收款—淨額 （附註二、六及十八）	13,810,252	7	3,543,639	2
125X	預付款項（附註二及十七）	137,448	-	113,011	-
13XX	放款、貼現及買匯—淨額（附註二、七及十八）	133,817,521	66	119,033,207	62
1440	長期股權投資（附註二及八）	6,090,555	3	4,176,118	2
	固定資產（附註二、九及十九）				
15X1	成 本				
1501	土地	1,638,633	1	1,638,633	1
1521	房屋及建築	1,671,009	1	1,317,101	1
1531	電腦設備	874,486	1	549,936	-
1541	交通及運輸設備	60,583	-	48,563	-
1551	辦公及其他設備	948,021	-	757,391	-
		5,192,732	3	4,311,624	2
15X2	減：累積折舊	901,005	1	710,959	-
		4,291,727	2	3,600,665	2
1570	預付設備款及未完工程	40,773	-	223,156	-
15XX	固定資產淨額	4,332,500	2	3,823,821	2
18XX	其他資產（附註二、十及十九）	2,418,302	1	1,804,814	1
1XXX	資產總計	\$ 204,128,902	100	\$ 191,603,292	100

代 碼	負 債 及 股 東 權 益	八 十 八 年 底		八 十 七 年 底	
	會 計 科 目	金 額	%	金 額	%
	負債				
2120	同業存款及拆款	\$ 9,874,841	5	\$ 3,621,987	2
2152	應付承兌匯票	659,638	-	941,695	1
215X	應付帳款、應付利息及其他應付款項 （附註十二及十七）	8,294,088	4	6,070,860	3
23XX	存款及匯款（附註十一及十八）	164,108,727	80	160,700,916	84
28XX	其他負債（附註二、十六及十七）	389,635	-	789,321	-
2XXX	負債合計	183,326,929	89	172,124,779	90
	股東權益（附註十三）				
3101	股本—每股面額 10 元； 額定一八八八年 1,804,606 仟股； 八十七年 1,518,900 仟股 發行一八八八年 1,584,606 仟股； 八十七年 1,518,900 仟股	15,846,060	8	15,189,000	8
3200	資本公積（附註二）				
3201	股本溢價	1,470,808	1	2,089,000	1
3202	收入公積	16,310	-	15,784	-
3206	受贈公積	83	-	-	-

	保留盈餘				
3301	法定公積	1,497,868	1	1,196,563	1
3302	特別公積	181,909	-	181,909	-
3310	未分配盈餘（附註十七）	1,797,534	1	1,011,112	-
3402	長期股權投資未實現跌價損失（附註二及八）	-	-	( 202,148)	-
3411	累積換算調整數（附註二）	( 8,599)	-	( 2,707)	-
3XXX	股東權益合計	<u>20,801,973</u>	<u>11</u>	<u>19,478,513</u>	<u>10</u>
286X	承諾及或有事項（附註十九及二十）				
	負債及股東權益總計	<u>\$ 204,128,902</u>	<u>100</u>	<u>\$ 191,603,292</u>	<u>100</u>
後附之附註係本財務報表之一部分。					
負責人：		經理人：		主辦會計：	

華信商業銀行股份有限公司損益表

民國八十八年及八十七年一月一日至十二月三十一日  
單位：新台幣仟元，惟每股純益為新台幣元

代 碼	項 目	八 十 八 年 底		八 十 七 年 底	
		金 額	%	金 額	%
	營業收入				
4501	利息（附註二）	\$ 12,613,336	83	\$ 12,602,725	89
4516	手續費（附註十八）	733,424	5	570,774	4
4531	買賣票券利益—淨額（附註二及十四）	1,303,881	9	829,111	6
4532	長期股權投資利益—淨額（附註二及八）	491,107	3	106,565	1
4534	兌換利益—淨額（附註二）	51,290	-	70,967	-
4600	其他（附註十八）	47,162	-	36,064	-
4XXX	營業收入合計	<u>15,240,200</u>	<u>100</u>	<u>14,216,206</u>	<u>100</u>
	營業費用				
5501	利息（附註二）	9,145,501	60	9,721,144	69
5516	手續費	208,545	2	148,116	1
5535	各項提存及損失準備（附註二）	743,975	5	287,603	2
58XX	業務及管理費用（附註十五、十六及十八）	3,089,730	20	2,733,989	19
5600	其他	32,282	-	26,668	-
5XXX	營業費用合計	<u>13,220,033</u>	<u>87</u>	<u>12,917,520</u>	<u>91</u>
6100	營業利益	<u>2,020,167</u>	<u>13</u>	<u>1,298,686</u>	<u>9</u>
	營業外收入（費用）				
4900	什項收入	28,290	-	18,914	-
5900	什項費用	( 28,322)	-	( 7,085)	-
6200	營業外收入（費用）—淨額	<u>( 32)</u>	<u>-</u>	<u>11,829</u>	<u>-</u>
6300	稅前利益	2,020,135	13	1,310,515	9
6400	所得稅（附註二及十七）	229,614	1	305,207	2
6900	純益	<u>\$ 1,790,521</u>	<u>12</u>	<u>\$ 1,005,308</u>	<u>7</u>
7000	每股純益				
	—分別按八十八年及八十七年發行在外加權 平均股數 1,582,327 仟股及 1,375,276 仟股計算	<u>\$ 1.13</u>		<u>\$ 0.73</u>	
	—按追溯調整之 1,431,250 仟股計算			<u>\$ 0.70</u>	

後附之附註係本財務報表之一部分。

負責人：經理人：主辦會計：

華信商業銀行股份有限公司股東權益變動表

民國八十八年及八十七年一月一日至十二月三十一日  
單位：新台幣仟元，惟每股股利及現金增資每股價格為新台幣元

	股 本（附註三）		資 本 公 積（附註三及三）				保 留 盈 餘（附註三及十七）				具 體 情 形 未 實 現 損 失（附註三及八）		累 積 換 算 調 整 數（附註二）	
	股數（仟股）	金 額	股本溢價	收入公積	受贈公積	合 計	法定公積	特別公積	未分配盈餘	合 計	（附註二）	股 權 增 減 計		
八十七年年初餘額	1223813	\$12238130	\$108400	\$ 14828	\$ -	\$ 1,10838	\$ 82237	\$ 25746	\$1237481	\$ 234044	\$ -	\$ 1568926		
八十六年度盈餘分配														
法定公積	-	-	-	-	-	-	39336	- ( 39336)	-	-	-	-		
特別公積	-	-	-	-	-	-	-	161909 ( 161909)	-	-	-	-		
股票股利—每股0.07元	94234	94236	-	-	-	-	- ( 25746)	( 66350) ( 92336)	-	-	-	-		
盈餘轉增資	-	-	-	-	-	-	-	( 4282) ( 4282)	-	-	-	( 4282)		
員工福利	853	854	-	-	-	-	-	( 8564) ( 8564)	-	-	( 30)	-		
八十七年度盈餘	-	-	-	-	-	-	-	-	106338	106338	-	106338		
現金增資—每股25元，基準日八十七年九月十九日	20000	200000	100000	-	-	100000	-	-	-	-	-	300000		
處分資產—處分專設子公司之長期股權投資未實現損失	-	-	-	956	-	956	-	- ( 956) ( 956)	-	-	-	-		
具 體 情 形 未 實 現 損 失（附註三及八）	-	-	-	-	-	-	-	-	-	( 202148)	-	( 202148)		
累 積 換 算 調 整 數（附註二）	-	-	-	-	-	-	-	-	-	-	( 5260) ( 5260)	-		
八十七年年初餘額	1518900	15189000	218400	15784	-	210784	119663	181909	101112	238284	( 202148)	19478513		

	八十八年度	八十七年度
營業活動之現金流量		
純 益	\$ 1,790,521	\$ 1,005,308
調整項目		
折舊及攤銷	261,676	211,439
提列備抵呆帳及保證責任準備	743,975	287,603
提列(迴轉)備抵買入票券及證券跌價損失	( 107,930)	85,200
處分固定資產損失－淨額	11,704	5,300
按權益法認列之長期股權投資收益	( 490,976)	( 100,206)
出售長期股權投資利益	-	( 6,359)
應計退休金負債	( 12,401)	( 9,997)
遞延所得稅	29,454	( 9,870)
營業資產及負債之變動		
應收帳款、應收利息及其他應收款項	( 10,416,099)	( 1,077,802)
預付款項	( 24,437)	( 46,835)
應付帳款、應付利息及其他應付款項	2,219,368	2,245,757
營業活動之淨現金流入(出)	( 5,995,145)	2,589,538
投資活動之現金流量		
放款、貼現及買匯增加	( 14,670,785)	( 6,155,756)
買入票券及證券減少(增加)	5,132,764	( 9,663,233)
購買固定資產	( 756,394)	( 1,511,090)
其他資產減少(增加)	( 1,422,020)	627,821
長期股權投資增加	( 1,061,719)	( 566,541)
出售長期股權投資價款	-	52,892
出售固定資產價款	1,311	1,740
投資活動之淨現金流出	( 12,776,843)	( 17,214,167)
理財活動之現金流量		
存款及匯款增加	3,407,811	22,525,964
同業融資減少	-	( 300,000)
同業存款及拆款增加(減少)	6,252,854	( 2,612,913)
其他負債減少	( 376,739)	( 1,402,055)
發放董監事酬勞及員工紅利	( 62,612)	( 4,312)
發放現金股利	( 596,928)	-
受贈股利	83	-
現金增資	-	3,000,000
理財活動之淨現金流入	8,624,469	21,206,684
本年度現金、存放同業及存放央行增加(減少)數	( 10,147,519)	6,582,055
年初現金、存放同業及存放央行餘額	30,725,644	24,143,589
年底現金、存放同業及存放央行餘額	\$20,578,125	\$30,725,644
現金流量資訊之補充揭露		

本年度支付利息	<u>\$ 9,392,753</u>	<u>\$ 9,275,942</u>
本年度支付所得稅	<u>\$ 315,865</u>	<u>\$ 360,575</u>

後附之附註係本財務報表之一部分。

負責人： 經理人： 主辦會計：

華信商業銀行股份有限公司財務報表附註  
民國八十八年及八十七年十二月三十一日  
(金額除另予註明者外，均以新台幣仟元為單位)

## 一、公司沿革及業務範圍

本銀行係於八十年八月八日取得商業銀行設立許可，並於八十一年一月二十八日開始正式營業。

本銀行之主要營業項目為：(1) 銀行法所規定商業銀行得以經營之業務；  
(2) 設置儲蓄部辦理儲蓄業務；\*  
(3) 設置信託部辦理信託業務；  
(4) 設置國外部及國際金融業務分行辦理外匯業務。

截至八十八年底止，本銀行設有營業部、儲蓄部、信託部、國外部、國際金融業務分行、三十四個國內分行、一個海外分行及二個海外辦事處。本銀行股票自八十五年一月十八日起於財團法人中華民國證券櫃檯買賣中心（櫃買中心）買賣，並自八十七年六月二十九日起於台灣證券交易所掛牌交易。

## 二、重要會計政策之彙總說明

### ● 財務報表彙編原則

本財務報表包括本銀行國內外總分行、辦事處及國際金融業務分行之帳目。國內外總分行、辦事處及國際金融業務分行間之內部往來及聯行往來等帳目均於彙編財務報表時互相沖減。

### ● 買入票券及證券

主要包括短期票券、股票、受益憑證及債券。短期票券係以成本（與市價相近）計價，出售時按個別辨認法計算成本；股票、受益憑證及債券係以成本與市價孰低法評價，出售時以移動平均法計算成本。市價之決定如下：上市股票及封閉型基金受益憑證係會計期間最末一個月之平均收盤價，開放型基金受益憑證係期末淨資產價值，上櫃股票及債券係櫃買中心期末參考價。

票券及債券以附買回或附賣回為條件之交易，係依照財政部金融局頒佈之「短期票券業務會計處理應注意事項」規定，分別作為賣出及買入處理。

### ● 備抵呆帳

備抵呆帳係就放款、貼現、買匯、應收帳款、應收利息、其他應收款及催收款之餘額，依實際評估提列。

### ● 長期股權投資

本銀行對被投資公司具有重大影響力之長期股權投資按權益法計價，帳

面價值包括投資成本及按持股比例認列被投資公司同期之損益及淨值之變動。投資成本與股權淨值間之差額按十五年平均攤銷，倘對被投資公司無重大影響力，則採成本法計價。自被投資公司取得之股票股利僅增加投資之股數，不作爲收益處理。

按成本法計算之上市上櫃公司股票，如年底總市價低於總成本，則按其差額提列長期投資未實現跌價損失，列爲股東權益之減項。

長期股權投資出售時，係按加權平均法計算成本。

## ● 固定資產

固定資產係按成本減累積折舊計價，重大改良及更新作爲資本支出；修理及維護支出則作爲當年度費用。

固定資產出售或報廢時，其有關成本及累積折舊均自帳上予以沖銷，若有出售利益時，先列入發生年度之收入，再將出售利益扣除有關所得稅後之淨額，於當年度轉列爲資本公積；若有出售或報廢損失，則列爲當年度之支出。

固定資產之折舊係以直線法按下列耐用年數計算提列：房屋及建築，八至五十五年；電腦設備，三至五年；交通及運輸設備，五年；辦公及其他設備，五至八年；耐用年限屆滿後仍繼續使用之固定資產，則估計其尚可使用年數續提折舊。

## ● 保證責任準備

保證責任準備（列爲其他負債）係就各項保證及應收承兌票款餘額，依實際評估提列。

## ● 外幣交易事項之會計處理

本銀行之外幣交易事項係以原幣金額列帳。外幣損益項目，按每月底即時匯率折算，並結轉至新台幣損益帳。外幣資產及負債項目，按資產負債表日即時匯率折算爲新台幣。因折算產生之已實現及未實現兌換損益均列爲當期兌換利益或損失。按權益法計價之外幣長期股權投資，期末餘額按即期匯率換算後所產生之兌換差額列爲股東權益項下之累積換算調整數。

## ● 衍生性金融商品

### （一）遠期外匯

爲配合客戶交易之需求及軋平本銀行之部位所從事之遠期外匯買賣合約，外幣資產及負債係按訂約日約定之遠期匯率入帳，於合約到期收付結清時，因與當時即期匯率不同所產生之損益，列爲收付結清期間損益。買賣合約於期末尚未到期者，則依合約剩餘期間之遠期匯率予以換算調整，因而產生之兌換差額，列爲當期損益。買賣合約所產生之應收及應付款項於期末時互爲沖減，其差額列爲資產或負債。

### （二）外匯換匯

爲配合客戶交易之需求及軋平本銀行之部位所從事之外匯換匯合約，外幣資產及負債屬即期部位者，按訂約日之即期匯率入帳；屬遠期部位者，

則以訂約日約定之遠期匯率入帳，於合約到期收付結清時，因與當時即期匯率不同所產生之損益，列為收付結清期間損益。資產負債表日尚未到期之合約，則依期末剩餘期間之遠期匯率予以換算調整，因而產生之兌換差額列為當期損益。

### （三）換匯換利

以避險為目的之換匯換利合約，本金部分以訂約日遠期匯率入帳，並計算折溢價於合約期間平均攤銷；利息部分則按約定計息期間計算收付差額，均列為被避險項目收入或費用之調整。

### （四）外幣選擇權

為配合客戶交易之需求及軋平本銀行之部位所從事之賣出選擇權收取之權利金列為負債，買入選擇權付出之權利金則列為資產，均於合約期間平均攤銷，分別作為收入及費用。因履約而產生之損失或利益，列為當期損失或利益。資產負債表日就未到期之選擇權合約以當日選擇權合約之市價予以評估，並認列損失或利益。

以避險為目的之賣出選擇權收取之權利金列為負債，買入選擇權付出之權利金則列為資產，於合約期間平均攤銷列為收入及費用。因履約而產生之損失或利益予以遞延並作為被避險項目損益或成本之調整。

### （五）利率交換

利率交換之交易因無本金之實際移轉，簽約時僅作備忘分錄。為配合客戶交易之需求及軋平本銀行之部位所從事之利率交換合約，於約定結算日及資產負債表日就結算應收取或給付之利息差額，列為當期收入或費用。以避險為目的之利率交換合約則將上述利息差額作為被避險項目利息收入或利息費用之調整。

## ● 退休金

本銀行採用財務會計準則公報第十八號「退休金會計處理準則」，按精算結果認列退休金費用（參閱附註十六）。

## ● 所得稅

本銀行依照財務會計準則公報第二十二號「所得稅之會計處理準則」作跨期間之所得稅分攤，可減除暫時性差異及未使用投資抵減之所得稅影響數認列為遞延所得稅資產，並評估其可實現性，認列備抵評價金額；而應課稅暫時性差異之所得稅影響數則認列為遞延所得稅負債。

以前年度應付所得稅之調整，包含於當年度所得稅中。

本銀行未分配盈餘加徵百分之十營利事業所得稅，於股東會決議分配案年度列為所得稅費用。

## 三、現金

	八十八年底	八十七年底
待交換票據	\$ 1,015,254	\$ 1,361,230
庫存現金	1,504,800	1,002,203

買入定期存單	<u>2,726,473</u>	<u>1,989,960</u>
	<u>\$ 5,246,527</u>	<u>\$ 4,353,393</u>

八十八年底定期存單包括到期日在一年以上者計 31,395 仟元。

#### 四、存放央行

存放央行包括之存款準備金，係依規定就每月各項存款之平均餘額，按法定準備率計算，提存於中央銀行之存款準備金帳戶。截至八十八及八十七年底止，存款準備金中分別有 5,041,416 仟元及 5,852,848 仟元依規定非於每月調整存款準備金時不得動用。

#### 五、買入票券及證券

	<u>八十八年底</u>	<u>八十七年底</u>
商業本票	\$ 13,870,208	\$ 18,015,920
債 券	6,570,777	6,944,017
受益憑證	1,044,851	140,000
股 票	566,511	933,814
浮動利率本票	133,820	1,006,922
承兌匯票	<u>98,394</u>	<u>542,138</u>
	22,284,561	27,582,811
減：備抵跌價損失	-	141,468
淨 額	<u>\$ 22,284,561</u>	<u>\$ 27,441,343</u>

八十八及八十七年底債券、受益憑證及股票之市價或參考價如下：

	<u>八十八年底</u>	<u>八十七年底</u>
債 券	\$ 6,614,460	\$ 6,988,218
受益憑證	1,044,471	96,770
股 票	540,795	876,666

截至八十八及八十七年底止，本銀行已分別提供政府公債、公司債及金融債券面額計 54,800 仟元及 31,700 仟元作為申請假扣押之擔保。

#### 六、應收帳款、應收利息及其他應收款

	<u>八十八年底</u>	<u>八十七年底</u>
應收帳款	\$ 12,211,290	\$ 2,618,619
應收利息	836,197	750,826
應收款項	351,160	-
應收收益	349,644	235,128
應收遠期外匯款－淨額	164,038	-
應收代墊款	82,914	-
應收退稅款	22,753	-

其 他	37,601	34,925
	14,055,597	3,639,498
減：備抵呆帳	245,345	95,859
	<u>\$ 13,810,252</u>	<u>\$ 3,543,639</u>

八十八年底餘額包括應收帳款承購業務產生者計 8,889,436 仟元。

另本銀行八十八年度將原帳列買入票券及證券之東隆五金公司債 100,000 仟元，C.P. POKPHAND 浮動利率本票 156,975 仟元及 TECHNOLOGY RESOURCES INDUSTRIES BERHAD 可轉換公司債 94,185 仟元，共計 351,160 仟元，轉列為應收款項，並計提相關之備抵呆帳 100,232 仟元。

#### 七、放款、貼現及買匯

	八十八年底	八十七年底
透 支	\$ 3,393,314	\$ 3,981,305
短期放款	28,357,079	24,300,194
中期放款	43,523,689	47,056,695
長期放款	58,715,532	43,958,312
進、出口押匯	812,746	756,004
買入匯款	12,619	804
	134,814,979	120,053,314
減：備抵呆帳	997,458	1,020,107
淨 額	<u>\$ 133,817,521</u>	<u>\$ 119,033,207</u>

#### 八、長期股權投資

	八十八年底		八十七年	
被 投 資 公 司	金 額	持 股 比 率	金 額	持 股 比 率
底				
成本法				
上市上櫃公司股票				
潤泰紡織股份有限公司	\$ 165,486	1.45%	\$ -	-
-				
交通銀行股份有限公司	199,465	0.26%	-	-
-				
立衛科技股份有限公司	11,467	0.61%	11,467	0.61%
	<u>376,418</u>		<u>11,467</u>	
未上市上櫃公司股票				
環華證券金融股份有限公司	100,000	1.56%	100,000	1.56%
智捷科技股份有限公司	16,800	3.43%	16,800	3.43%
台北外匯經紀股份有限公司	800	0.40%	800	



0.40%			
台灣期貨交易所股份有限公司	9,000	0.45%	9,000
0.45%			
聯達銅面基板股份有限公司	16,554	1.35%	16,554
1.91%			
華治科技股份有限公司	30,709	1.60%	30,709
2.03%			
復華證券投資信託股份有限公司	24,000	8.00%	24,000
8.00%			
財金資訊股份有限公司	<u>45,500</u>	1.14%	<u>45,500</u>
1.14%			
	<u>243,363</u>		<u>243,363</u>
	<u>619,781</u>		<u>254,830</u>
<u>權益法</u>			
Rocorp Holding S.A.	3,531	33.33%	3,531
33.33%			
SinoPac Bancorp	3,461,107	100.00%	3,124,944
100.00%			
華信銀租賃股份有限公司			
(原華信租賃股份有限公司)	1,367,669	99.99%	782,873
99.99%			
金華信銀證券投資顧問股份有 限公司(原信華國際證券投 資顧問股份有限公司)	11,082	99.40%	9,940
99.40%			
華信財務有限公司(香港)	124,475	99.99%	-
-			
華信銀財務顧問股份有限公司	<u>1,940</u>	97.00%	<u>-</u>
-			
	<u>4,969,804</u>		<u>3,921,288</u>
<u>預繳股款</u>			
華信安泰信用卡股份有限公司 籌備處	<u>500,970</u>	-	<u>-</u>
-			
	<u>\$6,090,555</u>		<u>\$4,176,118</u>

八十八及八十七年底長期投資上市上櫃公司股票之市價分別為 411,815 千元及 17,000 千元，其中潤泰紡織股份有限公司之股票投資，係於八十八年九月自買入票券及證券轉列為長期投資。

SinoPac Bancorp 係本銀行為購併美國遠東銀行而在美國投資設立之控股公司，由該公司持有美國遠東銀行全部股份。

本銀行之子公司除 SinoPac Bancorp 及華信銀租賃股份有限公司合併編製財務報表外，金華信銀證券投資顧問股份有限公司、華信財務有限公司(香港)及華信銀財

務顧問股份有限公司因個別資產總額及營業收入均未達本銀行各該項金額之百分之十，且合計總資產或營業收入亦未達本銀行總資產或營業收入百分之三十，因是未合併編製財務報表。

本銀行八十八及八十七年度按權益法認列之長期股權投資收益分別為 490,976 仟元及 100,206 仟元，除 Rocorp Holding S.A. 及華信銀財務顧問股份有限公司係按未經會計師查核之同期財務報表計算外，餘均係以被投資公司經會計師查核之同期財務報表為準。本銀行認為倘該等財務報表經會計師查核，其可能之影響並不重大。

另八十七年度按持股比例自子公司認列長期股權投資未實現跌價損失計 202,148 仟元，係子公司長期投資上市公司股票市價低於成本而產生，該項損失已於八十八年度全數迴轉。

## 九、固定資產

	八十八年底	八十七年底
成 本	\$ 5,192,732	\$ 4,311,624
累積折舊		
房屋及建築	143,750	100,356
電腦設備	325,955	282,324
交通及運輸設備	24,260	16,891
辦公及其他設備	407,040	311,388
	<u>901,005</u>	<u>710,959</u>
	4,291,727	3,600,665
預付設備款及未完工程	40,773	223,156
淨 額	<u>\$ 4,332,500</u>	<u>\$ 3,823,821</u>

## 十、其他資產

	八十八年底	八十七年底
催收款項	\$ 1,156,005	\$ 805,714
減：備抵呆帳	197,823	228,388
小 計	958,182	577,326
存出保證金	1,120,773	885,712
承受擔保品	167,282	233,365
電腦系統軟體	110,156	67,506
其 他	61,909	40,905
	<u>\$ 2,418,302</u>	<u>\$ 1,804,814</u>

八十八及八十七年底之存出保證金中分別有 727,865 仟元及 609,100 仟元係以政府公債、金融債券及公司債抵繳。

## 十一、存款及匯款

	八十八年底	八十七年底
儲蓄存款	\$ 77,903,739	\$ 68,502,079
定期存款	71,702,772	76,197,152
活期存款	10,635,720	8,425,126

可轉讓定期存單	2,128,600	6,107,400
支票存款	1,688,974	1,433,902
匯出匯款	29,649	18,801
應解匯款	19,273	16,456
	<u>\$ 164,108,727</u>	<u>\$ 160,700,916</u>

## 十二、應付帳款、應付利息及其他應付款項

	八十八年底	八十七年底
應付帳款	\$ 5,002,670	\$ 21,519
應付利息	1,682,463	2,002,462
應付待交換票據	1,015,254	1,361,230
應付費用	181,249	185,972
應付稅款	43,487	72,423
應付代收款	26,415	2,221,284
其 他	342,550	205,970
	<u>\$ 8,294,088</u>	<u>\$ 6,070,860</u>

八十八年底餘額包括應收帳款承購業務產生者計 5,001,871 仟元。

## 十三、股東權益

### (一) 股本

本銀行股東臨時會於八十八年九月十三日決議將股本總額由 15,846,060 仟元提高為 18,046,060 仟元，並以現金增資發行股票 220,000 仟股參與發行海外存託憑證，每股面額 10 元，溢價發行，海外存託憑證每單位實際發行價格，則授權董事長視當時市場狀況與承銷商議定。增資後股本為 18,046,060 仟元，分為 1,804,606 仟股，每股面額 10 元。該項增資案尚待主管機關核准。

本銀行股東常會於八十八年四月十五日決議將股本總額由 15,189,000 仟元提高為 15,846,060 仟元，並決議：(1) 自資本公積提撥 618,192 仟元轉作股本，(2) 自盈餘分配員工紅利中轉增資 38,868 仟元。增資後股本為 15,846,060 仟元，分為 1,584,606 仟股，每股面額 10 元。上述增資案之增資基準日為八十八年八月三日。

本銀行股東常會於八十七年三月二十三日決議將股本總額由 12,238,130 仟元提高為 15,189,000 仟元，並決議：(1) 自特別盈餘公積及未分配盈餘分別提撥 255,746 仟元及 686,590 仟元，合計 942,336 仟元轉作股本，(2) 自盈餘分配員工紅利中轉增資 8,534 仟元及 (3) 現金增資發行股票計 200,000 仟股，每股面額 10 元，按每股 15 元溢價發行，合計增加股本 2,950,870 仟元。增資後股本為 15,189,000 仟元，分為 1,518,900 仟股，每股面額 10 元。上述增資案之增資基準日為八十七年九月十九日。

### (二) 資本公積

依據財政部證券暨期貨管理委員會（證期會）規定，現金增資溢價發行新股之資本公積轉增資每年以一次為限，並不得於現金增資年度即將該增資溢價

提出撥充資本，且每次增資不得超過規定之限額。

### （三）盈餘分配

本銀行章程規定，每一年度盈餘於彌補以往年度虧損並依法完納一切稅捐後，先提列百分之三十為法定盈餘公積，並得提撥一部份作為特別盈餘公積或保留盈餘，如尚有餘額則依下列比率分派：

1. 股東股息及紅利百分之八十五。
2. 董事及監察人酬勞百分之二。
3. 員工紅利百分之十三。

有關盈餘之分配應於翌年召開股東常會時予以承認通過，並於該年度入帳。

依公司法規定，上述法定盈餘公積應繼續提撥，惟當是項公積已達股本總額時，不在此限。法定盈

餘公積得用以彌補虧損，當法定盈餘公積已達實收股本百分之五十時，亦得以其半數撥充股本。另依銀行法之規定，法定盈餘公積未達股本總額前，其現金盈餘分配最高不得超過股本總額之百分之十五。

本銀行董事會於八十九年一月二十八日擬議修正公司章程中有關盈餘分配之規定：

1. 依據證期會相關函令規定，若當年度帳列股東權益產生減項金額（包括長期股權投資未實現跌價損失及累積換算調整數等），應自當年度盈餘與前期未分配盈餘提列相同數額之特別盈餘公積。該項特別盈餘公積，除嗣後股東權益減項數額有迴轉時，得就迴轉部分分派盈餘外，不得分派；
2. 本銀行分派股息及紅利之種類，授權董事會按當時金融環境、市場趨勢及本銀行發展計劃，擬訂現金或股票之分派比例，但值本銀行成長時期，以分派股票為原則，並提請股東會核議。其現金部分應於股東會通過盈餘分派之議案後分派之；股票部分應另俟取得主管機關核准文件後分派之。

前述董事會擬議之章程修正內容尚待本銀行股東常會之通過。

依所得稅法規定，本銀行分配屬於八十七年度（含）以後之盈餘時，股東可獲配按股利分配日稅額扣抵比率計算之可扣抵稅額，分配屬於八十六年度（含）以前之盈餘時，則無可扣抵稅額可資分配。

### 十四、買賣票券利益－淨額

	八十八年度	八十七年度
短期票券	\$ 1,022,860	\$ 960,497
股 票	233,063	( 139,586)
債 券	47,958	8,200
	<u>\$ 1,303,881</u>	<u>\$ 829,111</u>

短期票券部分主要為持有期間之利息收入。

### 十五、業務及管理費用

	八十八年度	八十七年度
薪 資	\$ 1,194,081	\$ 988,660
稅 捐	500,214	671,931

折舊及攤銷	261,676	211,439
租 金	248,847	220,532
郵 電 費	100,369	76,600
保 險 費	100,049	74,377
推 廣 費	91,550	38,134
文具用品	64,515	44,426
修 繕 費	56,247	46,936
其 他	472,182	360,954
	<u>\$ 3,089,730</u>	<u>\$ 2,733,989</u>

## 十六、員工退休辦法

本銀行對正式聘用員工訂有員工退休辦法，本銀行之主管每月由本銀行按其薪資總額 7%提撥退休基金，非主管之員工則由本銀行及員工每月各按薪資總額 7%及 4%提撥退休基金。員工退休時之給付包括按服務年資及退休時平均每月薪資計算之退休金及員工提撥部分累積之本息。

(一) 退休金基金及退休金準備之變動情形如下：

退休金基金：

	八十八年度	八十七年度
年初餘額	\$ 259,310	\$ 166,051
本年度提撥	117,491	143,177
本年度支付	( 13,728)	( 69,037)
利息收入	26,491	19,119
年底餘額	<u>\$ 389,564</u>	<u>\$ 259,310</u>

年底餘額包括：

	八十八年度	八十七年度
銀行提撥部分	\$ 233,505	\$ 152,298
員工提撥部分	156,059	107,012
	<u>\$ 389,564</u>	<u>\$ 259,310</u>

退休金準備：

	八十八年度	八十七年度
年初餘額	\$ 17,810	\$ 27,807
本年度提列	62,313	47,688
本年度提撥	( 74,714)	( 57,685)
年底餘額	<u>\$ 5,409</u>	<u>\$ 17,810</u>

(二) 八十八及八十七年度淨退休金成本明細如下：

	八十八年度	八十七年度
服務成本	\$ 53,331	\$ 9,466
利息成本	16,551	11,973
退休基金資產之實際報酬 (\$11,512)		(\$8,786)
遞延退休基金資產 (利得)		
損失 ( 1,162)		( 57)
退休基金資產之預期報酬	( 12,674)	( 8,843)
淨攤銷與遞延數額	5,105	5,092
淨退休金成本	<u>\$ 62,313</u>	<u>\$ 47,688</u>

(三) 退休基金提撥狀況與帳載應計退休金負債之調節表如下：

	八十八年底	八十七年底
給付義務		
既得給付義務	\$ 32,554	\$ 26,521
非既得給付義務	184,231	113,812
累積給付義務	216,785	140,333
未來薪資增加之影響數	155,053	99,050
預計給付義務	371,838	239,383
退休基金資產公平市價	( 235,431)	( 152,298)
提撥狀況	136,407	87,085
未認列過渡性淨給付義務	( 54,750)	( 59,727)
未認列前期服務成本	( 1,196)	( 1,324)
未認列退休金損益	( 75,172)	( 8,261)
補列之退休金負債	-	-
應計退休金負債	<u>\$ 5,289</u>	<u>\$ 17,773</u>

(四) 本銀行員工退休辦法之既得

給付	<u>\$ 71,163</u>	<u>\$ 41,874</u>
----	------------------	------------------

(五) 退休金給付義務之假設為：

(1) 折現率	6.5%	7.0%
(2) 未來薪資水準增加率	5.5%	5.5%
(3) 退休基金資產預期投資報酬率	6.5%	7.0%

## 十七、所得稅

	<u>八十八年度</u>	<u>八十七年度</u>
稅前利益以法定稅率 25%計算	\$ 505,034	\$ 327,629
加(減):		
分離課稅之短期票券利息收入	( 253,649)	
( 240,591)		
免稅之證券交易所得及股利收入	( 54,218)	
( 1,246)		
提列(迴轉)備抵損失遞延認列	( 26,983)	25,778
國際金融業務分行純損(益)	( 30,443)	5,194
未實現兌換損失變動	4,685	48,268
未分配盈餘加徵 10%所得稅額	10,449	
-		
按權益法認列之投資收益	( 122,744)	
( 25,052)		
投資抵減	( 58,585)	
( 12,342)		
其 他	( 667)	2,695
當年度應納所得稅	-	130,333
短期票券分離課稅款	202,917	192,511
遞延所得稅變動	29,454	
( 9,870)		
其 他	( 2,757)	
( 7,767)		
	<u>\$ 229,614</u>	<u>\$ 305,207</u>
淨遞延所得稅資產(負債)項目如下:		
	<u>八十八年底</u>	<u>八十七年底</u>
職工福利遞延認列	\$ 1,702	\$ 2,820
按權益法認列之投資收益	( 80,655)	
( 47,635)		
未實現兌換損失	<u>6,713</u>	<u>2,029</u>

遞延所得稅負債－淨額	( \$ 72,240 )	( \$ 42,786 )
------------	---------------	---------------

本銀行兩稅合一之相關資訊如下：

	八十八年底	八十七年底
可扣抵稅額帳戶餘額	\$ 152,882	\$ 266,628

八十八年度預計及八十七年度實際盈餘分配之稅額扣抵比率分別為 8.50% 及 33.33%。

由於本公司得分配予股東之可扣抵稅額，應以股利盈餘分配日之股東可扣抵稅額帳戶之餘額為計算基礎。因是八十八年度預計盈餘分配之稅額扣抵比率可能會因本公司依所得稅法規定預計可能產生之各項可扣抵稅額與實際不同而須調整。

八十八年底及八十七年底中屬八十六年度（含）以前之未分配盈餘均為 6,760 仟元。

八十七年底之應付所得稅（列為其他應付款項）係減除預付所得稅 96,592 仟元後之淨額。本銀行截至八十四年度止及八十六年度之營利事業所得稅申報案件，業經稅捐稽徵機關核定。

#### 十八、關係人交易

本銀行與關係人（包括本銀行之董事、監察人、部室主管及其親屬暨按權益法認列之被投資公司及其子公司）間之重要交易事項彙總如下：

##### （一）授信、存款及存放同業

	金 額	佔該科目百分比	利率／費率
<u>八十八年底</u>			
存 款	\$ 3,004,262	1.8%	
0.01%-13.56%			
放款及貼現	630,719	0.5%	
5.075%-8.88%			
存放同業	117,677	1.4%	-
<u>八十七年底</u>			
存 款	1,858,751	1.1%	0%-13%
放款及貼現	487,142	0.4%	
5.075%-12.75%			
存放同業	27,018	0.2%	-

上列關係人交易個別均未超過該科目之 10%。

##### （二）租賃

本銀行與中國國民黨中央委員會（八十七年三月二十三日以前係本銀行監察人及董事之主要股東）訂有總行及營業部之營業租賃契約，期間七年，至九十二年三月止，租金按月支付。八十八年度及八十七年度租金分別為 44,842



仟元及 53,824 仟元。

本銀行並於八十五年十二月與中央投資股份有限公司（係本銀行之主要股東）簽約承租行舍，期間至九十二年十二月止，租金按月支付，八十八年度及八十七年度租金分別為 8,716 仟元及 8,352 仟元。

本銀行於八十七年十二月與蘇光輝（係董事蘇天財之子）簽約承租行舍，期間至九十二年十二月止，租金按月支付，八十八年度租金為 5,563 仟元。

本銀行於八十八年七月與金華信銀證券股份有限公司（原匯弘證券股份有限公司，係華信銀租賃股份有限公司之子公司）簽約出租營業場所，期間七年，至九十五年七月止，租金按月收取，八十八年度租金收入為 777 仟元。

### （三）手續費

本銀行八十八及八十七年度於潤泰紡織股份有限公司（係本銀行之董事錦安投資股份有限公司之母公司）聯貸案之相關主辦費及經理費收入分別為 540 仟元及 2,535 仟元，其他自關係人收取之簽證費收入分別為 429 仟元及 1,890 仟元。

本銀行八十八及八十七年度於 Grand Capital International Limited（係本銀行子公司華信銀租賃股份有限公司之子公司）美金聯貸案之相關主辦費及經理費收入分別為美金 133 仟元及美金 72 仟元。

本銀行洛杉磯分行於八十八年十二月向美國遠東銀行（本銀行子公司 SinoPac Bancorp 之子公司）購入放款二筆，計美金 11,892 仟元，相關之手續費支出計美金 119 仟元。

### （四）保證暨買入票券及證券

本銀行對子公司華信銀租賃股份有限公司（華信銀租賃公司）發行之商業本票提供保證，截至八十八及八十七年底止分別為 1,107,000 仟元及 853,000 仟元，並由華信銀租賃公司分別提供下列資產作為擔保：

	八十八年度	八十七年度
股票—面額	\$ 1,403,143	\$ 600,000
客 票	449,615	690,317
定 存 單	-	452,797
	<u>\$ 1,852,758</u>	<u>\$ 1,743,114</u>

另本銀行於八十八及八十七年底分別持有上述商業本票面額計 20,000 仟元及 863,000 仟元，帳列買入票券及證券項下。

### （五）專業服務管理費

本銀行與金華信銀證券投資顧問股份有限公司（原信華國際證券投資顧問股份有限公司，係本公司之子公司）訂有證券投資顧問委任契約，由該公司提供證券顧問服務，至八十九年底止，期間屆滿後得再續約，八十八年度共計支付 22,785 仟元。

### （六）應收帳款及應收代墊款項

本銀行於八十八年四月向 Grand Capital International Limited（係本銀行子公司華信銀租賃公司之子公司）購入中強電子股份有限公司之應收帳款

79,102 仟元，該帳款於八十八年底業已清償。

本銀行於八十八年度參與投資設立華信安泰信用卡股份有限公司，截至八十八年底止，該公司尚未設立，截至八十八年底止，本銀行代為墊付之相關費用計 82,872 仟元。

本銀行與關係人間之交易，除行員存放款利率於規定限額內給予較優惠利率外，其交易條件均與非關係人相當。

## 十九、承諾及或有事項

### （一）八十八年底因業務經營產生之承諾及或有事項：

保管有價證券	\$ 41,910,389
保證款項	12,969,811
受託代收款項	11,306,918
出售附買回條件票券及債券	5,634,403
買入附賣回條件票券及債券	5,066,600
信託資產	7,161,867
信用狀款項	2,856,232
應付保證票據	810,800
代售旅行支票	191,799

### （二）租賃合約

本銀行以營業租賃方式承租部分行舍，租期分別為一至七年，按月、季或半年支付租金；依照各租約之規定，未來五年之應付租金如下：

年 度	金 額
八 十 九	\$ 186,659
九 十	174,484
九 十 一	121,063
九 十 二	98,833
九 十 三	97,665

九十四年度（含）以後應支付之租金總額約 24,756 仟元，按八十九年一月一日本銀行一年期定期存款利率 5.1% 折算之現值約為 19,904 仟元。

\*

### （三）購買設備合約

本銀行已簽訂電腦系統之軟硬體購置合約，總價款約 371,187 仟元，截至八十八年底止已支付 307,338 仟元。

\*

### （四）裝潢工程合約

本銀行已簽訂室內設計工程合約，總價款約 349,204 仟元，截至八十八年底止已支付 326,773 元。

(五) 附買回條件之票券及債券交易

出售附買回條件之票券及債券計面額 5,641,700 仟元，約定於八十九年一月至六月到期，約定買回價格為 5,634,403 仟元。

(六) 附賣回條件之票券及債券交易

買入附賣回條件之票券及債券計面額 5,097,960 仟元，約定於八十九年一月至六月到期，約定賣回價格為 5,066,600 仟元。

## 二十、金融商品揭露

### 衍生性金融商品

本銀行從事外匯及利率衍生性金融商品交易之目的，主要係用以配合客戶交易之需求及軋平本銀行之部位。又本銀行以避險為目的而訂定之利率交換、換匯換利及外幣選擇權合約，主要係為規避外幣淨資產、淨負債及外幣承諾因匯率及利率變動產生之風險。本銀行之避險策略係以達成能夠規避大部分市場價格風險為目的，並以與被避險項目公平價值變動呈高度負相關之衍生性金融商品作為避險工具，並作定期評估。

信用風險係指若交易對象違約，則本銀行將產生之損失。惟本銀行與客戶交易前，須經徵信及授信程序，徵提適足之擔保品，授與信用額度後，方可於該額度內交易，並視客戶信用情形收取適當之保證金；與銀行間之交易，則依該銀行之世界排名及信用評等授與外匯交易額度，並於該額度內承作，且將該信用風險列入提列備抵呆帳或損失準備之考量。

茲將本銀行之衍生性金融商品交易之合約金額（名目本金），信用風險及公平價值列示如下：

	八 十 八 年 底			八 十 七 年 底		
	合約金額 (名目本金)	信用風險	公平價值	合約金額 (名目本金)	信用風險	公
<u>平價</u>						
<u>以避險為目的</u>						
利率交換合約	\$1,024,067	\$ 4,184	(\$ 4,497)	\$2,582,960	\$ 2,504	(\$
5,260)						
換匯換利合約	2,624,770	3,450	( 39,888)	2,416,200	43,516	
36,872						
外幣選擇權合約賣出選擇權	156,975	1,022	1,022	-	-	
-						
<u>以配合客戶交易需求及軋平部位為目的</u>						
<u>遠期外匯合約</u>						
買入遠期外匯	2,038,292	379	( 9,460)	410,960	1,454	
( 27,996)						
賣出遠期外匯	2,183,144	37,873	37,684	383,435	27,216	
27,216						
外匯換匯合約	5,206,750	45,477	26,099	6,424,541	68,431	

66,215					
利率交換合約	4,000,000	33,239	12,216	-	-
-					
外幣選擇權合約					
買入選擇權	2,072,274	809	( 5,581)	322,160	2,426
80					
賣出選擇權	2,072,274	7,882	7,139	322,160	2,036
( 314)					

本銀行係以路透社或美聯社報價系統所顯示之各項外匯交易匯率及報價資料，就個別合約分別計算個別合約之公平價值。

本銀行從事之許多衍生性金融商品交易，其合約之名目本金通常係用以計算交易雙方應收付金額之基礎，因是名目本金並非實際交付之金額，亦非本銀行之現金需求。由於本銀行所發行或持有之衍生性金融商品，無法於市場以合理價格出售之可能性極小，故預計合約到期時不致有重大之現金需求。

本銀行八十八及八十七年度從事之衍生性金融商品交易並未產生重大之損益。

#### 非衍生性金融商品之公平價值

	<u>八十八年底</u>		<u>八十七年底</u>	
	<u>帳面價值</u>	<u>公平價值</u>	<u>帳面價值</u>	<u>公</u>
<u>平價值</u>				
<u>金融資產</u>				
公平價值與帳面價值相等				
之金融資產	\$ 34,388,377	\$ 34,388,377	\$ 34,269,283	
\$34,269,283				
買入票券及證券	22,284,561	22,302,148	27,441,343	
27,441,343				
放款、貼現及買匯	133,817,521	133,817,521	119,033,207	
119,033,207				
長期股權投資	6,090,555	6,125,952	4,176,118	
4,181,651				
其他資產－存出保證金	1,120,773	1,122,385	885,712	
910,390				
<u>金融負債</u>				
公平價值與帳面價值相等之金融負債	18,168,929	18,168,929	9,692,847	
9,692,847				
存款及匯款	164,108,727	164,108,727	160,700,916	
160,700,916				
其他負債－存入保證金	20,000	20,000	244,578	
244,578				

本銀行估計金融商品公平價值所使用之方法及假設如下：

- (一) 短期金融商品以其在資產負債表上之帳面價值估計其公平價值，因為此類商品到期日甚近，其帳面價值應屬估計公平價值之合理基礎。此方法應用

於現金、存放同業及央行、應收款項、應付款項及同業存款及拆款。

(二) 買入票券及證券、長期股權投資如有市場價格可循時，係以此市場價格為公平價值。若無市場價格可供參考時，則以帳面價值估計公平價值。

(三) 放款、貼現、買匯及存款因皆為附息之金融資產與負債，因是以其帳面金額為公平價值。

(四) 存出保證金以公債抵繳者，以公債之市價為其公平價值，其餘存出保證金及存入保證金因無確定之收付期間，以帳面價值為其公平價值。

部分金融商品及非金融商品無須列示其公平價值，是以上表所列之公平價值總數並不代表本銀行之總價值。

#### 具有資產負債表外信用風險之金融商品

本銀行由於承作貸款及發行信用卡，因是有大量之授信承諾，承作貸款之授信期限大部分為一至七年（授信貸款利率區間 4.5%至 12%，信用卡利率最高可達 18.9%）。本銀行亦提供融資保證及商業信用狀擔保客戶對第三者履行義務，通常為期一年，且到期日並未集中於一特定時間。

本銀行具資產負債表外信用風險金融商品之合約金額如下：

	八十八年底	八十七年底
不可撤銷之貸款承諾	\$ 400,867	\$ 172,000
信用卡授信承諾	22,190,000	19,668,000
融資保證及商業信用狀	14,358,477	18,500,089

由於此等金融商品不會於到期前全部實際支付，因此該合約金額並不代表未來現金流出數，亦即未來現金需求金額低於合約金額。倘授信額度已用罄且擔保品或其他擔保完全失去其價值時，信用風險金額與合約金額相等，亦即此為其可能發生之最大損失。

本銀行於提供貸款承諾、融資保證及商業信用狀時，均需進行嚴格之信用評估。並依據評估結果，於貸款資金撥付前，對特定客戶要求提供適當之擔保品。具有擔保品之貸款占貸款總額比率約為 85.08%。授信客戶為貸款、融資保證及商業信用狀所提供之擔保品通常為現金、存貨、具流通性之有價證券或其他財產等。當客戶違約時，本銀行將視情況強制執行其擔保品或其他擔保之權利。

信用卡授信承諾不需擔保品，但須定期評估持卡人信用狀況，倘有必要則修正其信用額度。

#### 信用風險顯著集中之資訊

當金融商品交易相對人顯著集中於一人，或金融商品交易相對人雖有若干，但大多從事類似之商業活動，且具有類似之經濟特質，使其履行合約之能力受到經濟或其

他狀況之影響亦相類似時，則發生信用風險顯著集中之情況。本銀行未顯著集中於單一產業或與單一客戶或單一交易相對人進行交易。

## 二十一、部門別財務資訊

本銀行係經營銀行法第三條業務，尚無經營其他產業且無占營業收入百分之十以上之客戶，因是無需揭露產業別或客戶別財務資訊。又本銀行國外營運部門之收入均未達本行收入金額之百分之十，其可辨認資產亦未達本行資產總額百分之十，故無需揭露地區別財務資訊。

## 六、本年度合併財務報表

### 關係企業合併財務報表聲明書

本銀行八十八年度依「關係企業合併營業報告書關係企業合併財務報表及關係報告書編製準則」應納入編製關係企業合併財務報表之公司與依財務會計準則公報第七號應納入編製母子公司合併財務報表之公司均相同，且關係企業合併財務報表所應揭露相關資訊於前揭母子公司合併財務報表中均已揭露，爰不再另行編製關係企業合併財務報表。

特此聲明

華信商業銀行股份有限公司

負責人：林 立 鑫

中 華 民 國 八 十 九 年 二 月 三 日

## 會計師查核報告書

華信商業銀行股份有限公司及子公司民國八十八年及八十七年十二月三十一日之合併資產負債表，暨民國八十八年及八十七年一月一日至十二月三十一日之合併損益表、合併股東權益變動表及合併現金流量表，業經本會計師查核竣事。上開財務報表之編製係管理階層之責任，本會計師之責任則為根據查核結果對上開財務報表表示意見。

本會計師係依照一般公認審計準則規劃並執行查核工作，以合理確信財務報表有無重大不實表達。此項查核工作包括以抽查方式獲取財務報表所列金額及所揭露事項之查核證據、評估管理階層編製財務報表所採用之會計原則及所作之重大會計估計，暨評估財務報表整體之表達。本會計師相信此項查核工作可對所表示之意見提供合理之依據。

依本會計師之意見，第一段所述財務報表在所有重大方面係依照證券發行人財務報告編製準則、財政部有關規定及一般公認會計原則編製，足以允當表達華信商業銀行股份有限公司及子公司民國八十八年及八十七年十二月三十一日之財務狀況，暨民國八十八年及八十七年一月一日至十二月三十一日之經營成果與現金流量。

此 致

華信商業銀行股份有限公司 公鑒

勤業會計師事務所

會計師 李 志 蓉

會計師 王 景 益

台北市會計師公會會員證第 1851 號  
財政部證券暨期貨管理委員會核准文號  
(87)台財證(六)第 66306 號

台北市會計師公會會員證第 119 號  
財政部證券暨期貨管理委員會核准文號  
(72)台財證(一)第 2583 號

中 華 民 國 八 十 九 年 二 月 三 日

華信商業銀行股份有限公司及子公司合併資產負債表

民國八十八年及八十七年十二月三十一日

單位：新台幣仟元，惟每股面額為新台幣元

資 產		八 十 八 年 底		八 十 七 年 底	
代 碼	會 計 科 目	金 額	%	金 額	%
1100	現金（附註四）	\$ 5,328,794	2	\$ 4,427,148	2
1110	存放同業	8,656,945	4	16,357,184	7
1120	存放央行（附註五）	6,849,146	3	10,747,803	5
1130	買入票券及證券—淨額（附註二及六）	30,916,413	13	36,575,890	17
120X	營業證券（附註二及七）	7,526,070	3	610,239	-
1154	應收承兌匯票	790,106	-	997,668	-
115X	應收帳款、應收利息及其他應收款—淨額 （附註二、八及二十）	15,658,320	6	5,029,401	2
125X	預付款項	187,183	-	149,308	-
1138	附賣回債券投資（附註二及二十一）	430,621	-	60,398	-
13XX	放款、貼現及買匯—淨額（附註二、九及二十）	150,093,203	63	132,019,010	61
1440	長期股權投資（附註二及十）	2,371,048	1	1,889,057	1
	固定資產（附註二、十一及二十一）				
15X1	成 本				
1501	土地	1,706,138	1	1,707,903	1
1521	房屋及建築	1,751,484	1	1,399,680	1
1531	電腦設備	914,275	-	585,415	-
1541	交通及運輸設備	62,698	-	50,935	-
1551	辦公及其他設備	1,371,953	-	1,038,497	-
1591	出租資產	1,336,063	1	1,343,737	1
		7,172,611	3	6,126,167	3
15X2	減：累積折舊	1,280,377	-	942,579	-
		5,892,234	3	5,183,588	3
1570	預付設備款及未完工程（附註二十一）	101,933	-	269,758	-
15XX	固定資產淨額	5,994,167	3	5,453,346	3
18XX	其他資產（附註二、十二及二十一）	4,552,163	2	3,565,498	2
1XXX	資產總計	\$ 239,354,179	100	\$ 217,881,950	100
負 債 及 股 東 權 益		八 十 八 年 底		八 十 七 年 底	
代 碼	會 計 科 目	金 額	%	金 額	%
	負債				
24XX	央行及同業融資	\$ 3,881,585	2	\$ 4,695,986	2
2120	同業存款及拆款	12,003,431	5	\$ 3,646,345	2
2152	應付承兌匯票	790,106	-	997,668	1



215X	應付帳款、應付利息及其他應付款項 (附註十四)	11,532,944	5	9,277,416	4
2138	附買回債券負債(附註二及二十一)	6,306,550	2	430,507	-
23XX	存款及匯款(附註十三及二十)	182,835,969	76	177,016,007	81
28XX	其他負債(附註二、十、十八及十九)	535,937	-	896,887	-
289X	少數股權	<u>665,684</u>	<u>-</u>	<u>1,442,621</u>	<u>1</u>
2XXX	負債合計	<u>218,552,206</u>	<u>90</u>	<u>198,403,437</u>	<u>91</u>
	股東權益(附註十五)				
3101	股本—每股面額 10 元： 額定一八十八年 1,804,606 仟股： 八十七年 1,518,900 仟股 發行一八十八年 1,584,606 仟股： 八十七年 1,518,900 仟股	15,846,060	7	15,189,000	7
3200	資本公積(附註二)				
3201	股本溢價	1,470,808	1	2,089,000	1
3202	收入公積	16,310	-	15,784	-
3206	受贈公積	83	-	-	-
	保留盈餘				
3301	法定公積	1,497,868	1	1,196,563	1
3302	特別公積	181,909	-	181,909	-
3310	未分配盈餘	1,797,534	1	1,011,112	-
3402	長期股權投資未實現跌價損失 (附註二及十)	-	-	( 202,148)	-
3411	累積換算調整數(附註二)	<u>( 8,599)</u>	<u>-</u>	<u>( 2,707)</u>	<u>-</u>
3XXX	股東權益合計	<u>20,801,973</u>	<u>10</u>	<u>19,478,513</u>	<u>9</u>
286X	承諾及或有事項(附註二十一及二十二)				
	負債及股東權益總計	<u>\$ 239,354,179</u>	<u>100</u>	<u>\$ 217,881,950</u>	<u>100</u>

後附之附註係本財務報表之一部分。

負責人：

經理人：

主辦會計：

華信商業銀行股份有限公司及子公司損益表

民國八十八年及八十七年一月一日至十二月三十一日

單位：新台幣仟元，惟每股純益為新台幣元

代 碼	項 目	八 十 八 年 底		八 十 七 年 底	
		金 額	%	金 額	%
	營業收入				
4501	利息（附註二及九）	\$ 14,470,293	79	\$ 13,839,559	85
4516	手續費（附註二十）	1,059,175	6	821,352	5
4531	買賣票券利益—淨額（附註二、六及十六）	2,074,024	13	1,316,540	8
4532	長期股權投資利益—淨額（附註二及十）	345,346	-	41,016	-
4534	兌換利益—淨額（附註二及二十二）	55,745	-	98,606	1
4600	其他	<u>263,255</u>	<u>2</u>	<u>199,726</u>	<u>1</u>
4XXX	營業收入合計	<u>18,267,838</u>	<u>100</u>	<u>16,316,799</u>	<u>100</u>
	營業費用				
5501	利息（附註二）	10,366,322	57	10,509,818	65
5516	手續費	243,389	1	175,416	1
5535	各項提存及損失準備（附註二、八、九、十二）	853,753	5	404,748	2
58XX	業務及管理費用（附註十七及十八）	4,317,216	24	3,572,782	22
5600	其他	<u>175,748</u>	<u>1</u>	<u>176,983</u>	<u>1</u>
5XXX	營業費用合計	<u>15,956,428</u>	<u>88</u>	<u>14,839,747</u>	<u>91</u>
6100	營業利益	2,311,410	12	1,477,052	9
	營業外收入（費用）				
4900	什項收入	60,235	-	32,454	-
5900	什項費用	( 106,324)	-	( 27,377)	-
6200	營業外收入（費用）—淨額	( 46,089)	-	5,077	-
6300	稅前利益	2,265,321	12	1,482,129	9
63XX	少數股權純益	( 63,725)	-	( 23,286)	-
6400	所得稅（附註二及十九）	<u>411,075</u>	<u>2</u>	<u>453,535</u>	<u>3</u>
6900	純益	\$ <u>1,790,521</u>	<u>10</u>	\$ <u>1,005,308</u>	<u>6</u>
7000	每股純益				
	—分別按八十八年及八十七年發行				
	加權 平均股數 1,582,327 仟股及 1,375,276				
	仟股計算	\$ <u>1.13</u>		\$ <u>0.73</u>	
	—按追溯調整之 1,431,250 仟股計算			\$ <u>0.70</u>	

後附之附註係本財務報表之一部分。

負責人：

經理人：

主辦會計：

華信商業銀行股份有限公司及子公司合併股東權益變動表

民國八十八年及八十七年一月一日至十二月三十一日

單位：除每股股利及現金增資每股價格為新台幣元外，均為新台幣仟元

	股 本(附註十三)	資 本 公 積(附註二及十五)					保 留 盈 餘 (附註十五)				長期股權投資未實現跌價損失	累積換算調整數	
	股數(仟股)	金 額	股本溢價	收入公積	受贈公積	合 計	法定公積	特別公積	未分配盈餘	合 計	(附註二及十)	(附註二)	股東權益合計
八十七年年初餘額	1,223,813	\$12,238,130	\$1,089,000	\$14,828	\$ -	\$1,103,828	\$827,237	\$275,746	\$1,237,431	\$2,340,414	\$ -	\$2,554	\$ 15,684,926
八十六年度盈餘分配													
法定公積	-	-	-	-	-	-	369,326	-	( 369,326)	-	-	-	-
特別公積	-	-	-	-	-	-	-	161,909	( 161,909)	-	-	-	-
股票股利每股0.77元	94,234	942,336	-	-	-	-	-	(255,746)	( 686,590)	( 942,336)	-	-	-
董監事酬勞	-	-	-	-	-	-	-	-	( 4,282)	( 4,282)	-	-	( 4,282)
員工紅利	853	8,534	-	-	-	-	-	-	( 8,564)	( 8,564)	-	-	( 30)
八十七年度純益	-	-	-	-	-	-	-	-	1,005,308	1,005,308	-	-	1,005,308
現金增資每股25元，基準日八十七年九月廿日	200,000	2,000,000	1,000,000	-	-	1,000,000	-	-	-	-	-	-	3,000,000
處分資產淨資本公積													
	-	-	-	956	-	956	-	-	( 956)	( 956)	-	-	-
按權益法認列被投資公司之													
長期股權投資未實現跌價													
損失	-	-	-	-	-	-	-	-	-	-	( 202,148)	-	( 202,148)
長期股權投資換算調整數	-	-	-	-	-	-	-	-	-	-	-	( 5,261)	( 5,261)
八十七年年底餘額	1,518,900	15,189,000	2,089,000	15,784	-	2,104,784	1,196,563	181,909	1,011,112	2,389,584	( 202,148)	(2,707)	( 19,478,513)
八十七年度盈餘分配													
法定公積	-	-	-	-	-	-	301,305	-	( 301,305)	-	-	-	-
股票股利每股0.407元	61,819	618,192	(618,192)	-	-	(618,192)	-	-	-	-	-	-	-
現金股利每股0.303元	-	-	-	-	-	-	-	-	( 596,928)	( 596,928)	-	-	( 596,928)
董監事酬勞	-	-	-	-	-	-	-	-	( 14,045)	( 14,045)	-	-	( 14,045)
員工紅利	3,887	38,868	-	-	-	-	-	-	( 91,295)	( 91,295)	-	-	( 52,427)
八十八年度純益	-	-	-	-	-	-	-	-	1,790,521	1,790,521	-	-	1,790,521
處分資產淨資本公積	-	-	-	526	-	526	-	-	( 526)	( 526)	-	-	-
長期股權投資換算調整數	-	-	-	-	-	-	-	-	-	-	202,148	-	202,148
長期股權投資換算調整數	-	-	-	-	-	-	-	-	-	-	-	( 5,892)	( 5,892)
受贈之股利	-	-	-	-	83	83	-	-	-	-	-	-	83
八十八年年底餘額	\$1,584,606	\$ 15,846,060	\$1,470,808	\$16,310	\$ 83	\$ 1,487,201	\$1,497,868	\$ 181,909	\$1,797,534	\$3,477,311	\$ -	(\$ 8,599)	\$ 20,801,973

後附之附註係本財務報表之一部分。

負責人：

經理人：

主辦會計：

華信商業銀行股份有限公司及子公司合併現金流量表

民國八十八年及八十七年一月一日至十二月三十一日

單位：新台幣仟元

營業活動之現金流量

	八十八年度	八十七年度
純 益	\$ 1,790,521	\$ 1,005,308
調整項目		
少數股權純益	63,725	23,286
折舊及攤銷	433,188	434,720
提列備抵呆帳、保證責任準備及各項損失準備	853,753	404,748
提列(迴轉)備抵買入票券及證券跌價損失	( 32,427)	98,256
處分固定資產損失(利益)－淨額	7,828	( 79,538)
按權益法認列之長期股權投資收益－淨額	1,658	4,316
出售長期股權投資利益	( 337,536)	( 45,332)
遞延所得稅	( 88)	( 44,197)
營業資產及負債之變動		
營業證券	( 6,915,831)	( 610,240)
應收帳款、應收利息及其他應收款	( 10,865,395)	( 2,552,077)
預付款項	( 37,875)	( 106,461)
附賣回債券投資	( 370,223)	( 60,398)
應付帳款、應付利息及其他應付款項	2,251,668	4,919,191
附買回債券負債	5,876,043	430,507
營業活動之淨現金流入(出)	( 7,280,991)	3,822,089

投資活動之現金流量

放款、貼現及買匯增加	( 18,006,934)	( 10,257,130)
買入票券及證券減少(增加)	5,559,955	( 13,545,990)
購買固定資產	( 964,149)	( 5,919,605)
長期股權投資增加	( 1,250,419)	( 1,983,212)
出售長期股權投資價款	1,472,021	336,644
出售固定資產價款	29,352	3,026,306
其他資產減少(增加)	( 1,745,990)	609,721
投資活動之淨現金流出	( 14,906,164)	( 27,733,266)

理財活動之現金流量

存款及匯款增加	\$ 5,819,962	\$ 25,759,088
央行及同業融資增加(減少)	( 814,401)	4,395,986
同業存款及拆款增加(減少)	8,357,086	( 2,595,274)
其他負債減少	( 372,623)	( 1,364,904)
發放董監事酬勞及員工紅利	( 62,612)	( 4,312)
發放現金股利	( 596,928)	-
受贈股利	83	-
現金增資	-	3,000,000
少數股權增加(減少)	( 840,662)	1,081,687
理財活動之淨現金流入	11,489,905	30,272,271

本年度現金、存放同業及存放央行增加(減少)數

( 10,697,250) 6,361,094

年初現金、存放同業及存放央行餘額

31,532,135 25,171,041

年底現金、存放同業及存放央行餘額

\$ 20,834,885 \$ 31,532,135

現金流量資訊之補充揭露

本年度支付利息	\$ 10,629,233	\$ 10,048,716
本年度支付所得稅	\$ 412,754	\$ 497,580

後附之附註係本財務報表之一部分。

負責人：

經理人：

主辦會計：

華信商業銀行股份有限公司及子公司  
合併財務報表附註  
民國八十八年及八十七年十二月三十一日  
(金額除另予註明者外，均以新台幣仟元為單位)

## 一、公司沿革及業務範圍

本銀行係於八十年八月八日取得商業銀行設立許可，並於八十一年一月二十八日開始正式營業。

本銀行之主要營業項目為：(1) 銀行法所規定商業銀行得以經營之業務；  
(2) 設置儲蓄部辦理儲蓄業務；  
(3) 設置信託部辦理信託業務；  
(4) 設置國外部及國際金融業務分行辦理外匯業務。

截至八十八年底止，本銀行設有營業部、儲蓄部、信託部、國外部、國際金融業務分行、三十四個國內分行、一個海外分行及二個海外辦事處。本銀行股票自八十五年一月十八日起於財團法人中華民國證券櫃檯買賣中心（櫃買中心）買賣，並自八十七年六月二十九日起於台灣證券交易所掛牌交易。

SinoPac Bancorp 係本銀行為購併美國遠東銀行（Far East National Bank）而在美國投資設立之控股公司，由該公司持有美國遠東銀行全部股份。

美國遠東銀行係於六十三年於美國加州洛杉磯市成立之商業銀行，主要從事一般存、放款業務。本銀行於八十六年八月十五日經由 SinoPac Bancorp 購買美國遠東銀行全部股份。截至八十八年底止，美國遠東銀行於洛杉磯及舊金山設有十二處分行及大陸北京辦事處，並有一持股百分之百之子公司 Far East Capital Corporation。

華信銀租賃股份有限公司（華信銀租賃公司，原華信租賃股份有限公司）於八十六年九月二日取得公司執照，並於八十七年三月九日起開始主要營業活動。該公司主要係由本銀行（持股 99.99%）設立，主要從事於航空器、機器設備等之租賃業務。

Grand Capital International Limited (Grand Capital Ltd.) 係華信銀租賃公司持股百分之百之子公司，於八十七年二月設立於英屬維京群島 (British Virgin Islands)，主要從事於海外貿易及一般租賃業務。

華信銀租賃公司於八十七年九月取得金華信銀證券股份有限公司（金華信銀證券公司，原匯弘證券股份有限公司）30%之股權，其後持續增加持股，截至八十八年底止，持股比例為 70.16%。該公司於八十五年十二月設立，主要業務原為經營受託買賣有價證券。自八十七年十二月起經財政部證券暨期貨管理委員會（證期會）核准開辦自行買賣及承銷有價證券業務。

## 二、重要會計政策

合併財務報表彙編原則

本合併報表包括本銀行及子公司 SinoPac Bancorp 合併美國遠東銀行及華信銀租賃公司合併 Grand Capital Ltd. 和金華信銀證券公司（以下合稱本銀行）後之帳目。於編製合併報表時，母子公司間重大交易及其餘額，均予以銷除。

本銀行之子公司金華信銀證券投資顧問股份有限公司（原信華國際證券投資顧問股份有限公司）、華信財務有限公司（香港）及華信銀財務顧問股份有限公司，因個別資產總額及營業收入均未達本銀行各該項金額之百分之十，且合計總資產或營業收入亦未達本銀行總資產或營業收入百分之三十，因是未併入合併財務報表。

#### 買入票券及證券

主要包括短期票券、股票、受益憑證及債券。短期票券係以成本（與市價相近）計價，出售時按個別辨認法計算成本；股票、受益憑證及債券係以成本與市價孰低法評價，出售時以移動平均法計算成本。市價之決定如下：上市股票及封閉型基金受益憑證係會計期間最末一個月之平均收盤價，上櫃股票係會計期間最末一個月櫃買中心之平均參考價，開放型基金受益憑證係期末淨資產價值，上櫃債券係櫃買中心期末參考價。

#### 營業證券

營業證券係以成本與市價孰低採總額法計價。市價之決定如下：上市證券係會計期間結束日之收盤價，上櫃證券及公債係櫃買中心期末參考價，市價低於成本時，提列備抵營業證券跌價損失，並認列營業證券跌價損失；若嗣後市價回升，則在已提列之備抵營業證券跌價損失限度內予以沖回。出售成本係按移動平均法計算。

#### 附賣回債券投資及附買回債券負債

除金華信銀證券公司外，本銀行票券及債券以附買回或附賣回為條件之交易，係依照財政部金融局頒佈之「短期票券業務會計處理應注意事項」規定，分別作為賣出及買入處理。金華信銀證券公司所從事之附賣回及附買回條件之債券交易，則分別帳列為「附賣回債券投資」及「附買回債券負債」，其買賣價差則分別認列為利息收入及利息費用。

#### 備抵呆帳

備抵呆帳係就放款、貼現、買匯、應收帳款、應收租賃款及其他債權之餘額，依實際評估提列。

#### 長期股權投資

本銀行對被投資公司具有重大影響力之長期股權投資按權益法計價，帳面價值包括投資成本及按持股比例認列被投資公司同期之損益及淨值之變動。投資成本與股權淨值間之差額按十五年平均攤銷。

本銀行對被投資公司無重大影響力者，則採成本法計價。自被投資公司取得之股票股利僅增加投資之股數，不作為收益處理。按成本法計價之上市上櫃公司股票（包括華信銀租賃公司持有華信商業銀行股份有限公司之長期股權投資），如年底總市價低於總成本，則按其差額提列長期投資未實現跌價損失，列為股東權益之減項。長期股權投資出

售時（包括華信銀租賃公司持有華信商業銀行股份有限公司之長期股權投資），係按加權平均法計算成本，並於當年度損益表中認列其相關之損益。

#### 固定資產

固定資產係按成本減累積折舊計價，重大改良及更新作為資本支出；修理及維護支出則作為當年度費用。

固定資產出售或報廢時，其有關成本及累積折舊均自帳上予以沖銷，若有出售利益時，先列入發生年度之收入，再將出售利益扣除有關所得稅後之淨額，於當年度轉列為資本公積；若有出售或報廢損失，則列為當年度之支出。

固定資產之折舊係以直線法按下列耐用年數計算提列：房屋及建築，八至五十五年；電腦設備，三至五年；交通及運輸設備，五年；辦公及其他設備，五至八年；出租資產，五至十八年；耐用年限屆滿後仍繼續使用之固定資產，則估計其尚可使用年數續提折舊。

#### 無形資產

無形資產（列為其他資產）主要包括購買美國遠東銀行所認列之商譽，以直線法按十五年攤提。

#### 保證責任準備

保證責任準備（列為其他負債）係就各項保證及應收承兌票款餘額，依實際評估提列。

#### 外幣交易事項之會計處理

本銀行之外幣交易事項係以原幣金額列帳。外幣損益項目，按每月底即時匯率折算，並結轉至新台幣損益帳。外幣資產及負債項目，按資產負債表日即時匯率折算為新台幣。因折算產生之已實現及未實現兌換損益均列為當期兌換利益或損失。按權益法計價之外幣長期股權投資，期末餘額按即期匯率換算後所產生之兌換差額列為股東權益項下之累積換算調整數。

#### 衍生性金融商品

##### （一）遠期外匯

為配合客戶交易之需求及軋平本銀行之部位所從事之遠期外匯買賣合約，外幣資產及負債係按訂約日約定之遠期匯率入帳，於合約到期收付結清時，因與當時即期匯率不同所產生之損益，列為收付結清期間損益。買賣合約於期末尚未到期者，則依合約剩餘期間之遠期匯率予以換算調整，因而產生之兌換差額，列為當期損益。買賣合約所產生之應收及應付款項於期末時互為沖減，其差額列為資產或負債。

##### （二）外匯換匯

為配合客戶交易之需求及軋平本銀行之部位所從事之外匯換匯合約，外幣資產及負債屬即期部位者，按訂約日之即期匯率入帳；屬遠期部位者，則以訂約日約定之遠期

匯率入帳，於合約到期收付結清時，因與當時即期匯率不同所產生之損益，列為收付結清期間損益。資產負債表日尚未到期之合約，則依期末剩餘期間之遠期匯率予以換算調整，因而產生之兌換差額列為當期損益。

### （三）換匯換利

以避險為目的之換匯換利合約，本金部分以訂約日遠期匯率入帳，並計算折溢價於合約期間平均攤銷；利息部分則按約定計息期間計算收付差額，均列為被避險項目收入或費用之調整。

### （四）外幣選擇權

為配合客戶交易之需求及軋平本銀行之部位所從事之賣出選擇權收取之權利金列為負債，買入選擇權付出之權利金則列為資產，均於合約期間平均攤銷，分別作為收入及費用。因履約而產生之損失或利益，列為當期損失或利益。資產負債表日就未到期之選擇權合約以當日選擇權合約之市價予以評估，並認列損失或利益。

以避險為目的之賣出選擇權收取之權利金列為負債，買入選擇權付出之權利金則列為資產，於合約期間平均攤銷列為收入及費用。因履約而產生之損失或利益予以遞延並作為被避險項目損益或成本之調整。

### （五）利率交換

利率交換之交易因無本金之實際移轉，簽約時僅作備忘分錄。為配合客戶交易之需求及軋平本銀行之部位所從事之利率交換合約，於約定結算日及資產負債表日就結算應收取或給付之利息差額，列為當期收入或費用。以避險為目的之利率交換合約則將上述利息差額作為被避險項目利息收入或利息費用之調整。

### （六）期貨合約

非以交易為目的購入或出售之期貨合約所繳納之保證金列為資產，於資產負債表日以市價計算所產生之損益及合約到期交割或提前平倉時所產生之損益，均與被避險項目因市價變動所生損益之認列時點相同。

## 退休金

本銀行採用財務會計準則公報第十八號「退休金會計處理準則」，按精算結果認列退休金費用（參閱附註十八）。

## 租賃業務之會計處理

符合資本租賃條件之租賃合約，係將出租資產之成本及隱含之利息列為應收租賃款（帳列應收帳款、應收利息及其他應收款下）。隱含之利息列為未實現利息收入，並按利息法逐期轉列租賃利息收入。

符合營業租賃條件之租賃合約，係依約定收取之租金列為租賃收入。

## 所得稅

本銀行依照財務會計準則公報第二十二號「所得稅之會計處理準則」作跨期間之所得稅分攤，可減除暫時性差異及未使用投資抵減之所得稅影響數認列為遞延所得稅資產，再評估其可實現性，認列備抵評價金額；而應課稅暫時性差異之所得稅影響數則認



列為遞延所得稅負債。

以前年度應付所得稅之調整，包含於當年度所得稅中。

本銀行未分配盈餘加徵百分之十營利事業所得稅，於股東會決議分配案年度列為所得稅費用。

### 三、關係企業間八十八年度已沖銷之重大交易事項

公 司 名 稱	沖 銷 科 目	金 額	交 易 對 象
華信商業銀行股份有限公司	存放同業	\$ 115,592	SinoPac Bancorp 及子公司
	存款及匯款	977,922	華信銀租賃公司及子公司
	放款、貼現及買匯	158,173	華信銀租賃公司及子公司
	利息費用	49,599	華信銀租賃公司及子公司
	利息收入	10,462	華信銀租賃公司及子公司
	買入票券及證券	19,689	華信銀租賃公司及子公司
SinoPac Bancorp 及子公司	同業存放及拆放	115,592	華信商業銀行股份有限公司
華信銀租賃公司及子公司	現金及約當現金	430,868	華信商業銀行股份有限公司
	質押之定期存單	547,054	華信商業銀行股份有限公司
	短期借款	23,000	華信商業銀行股份有限公司
	長期借款	135,173	華信商業銀行股份有限公司
	利息收入	49,599	華信商業銀行股份有限公司
	利息費用	10,462	華信商業銀行股份有限公司
	應付短期票券	19,822	華信商業銀行股份有限公司

### 四、現 金

	八十八年底	八十七年底
待交換票據	\$ 1,015,254	\$ 1,361,230
庫存現金	1,587,067	1,075,958
買入定期存單	2,726,473	1,989,960
	<u>\$ 5,328,794</u>	<u>\$ 4,427,148</u>

八十八年底定期存單包括到期日在一年以上者計 31,395 仟元。

### 五、存放央行

存放央行包括之存款準備金，係依規定就每月各項存款之平均餘額，按法定準備率計算，提存於中央銀行之存款準備金帳戶。截至八十八及八十七年底止，存款準備金中分別有 5,041,416 仟元及 5,852,848 仟元依規定非於每月調整存款準備金時不得動用。

### 六、買入票券及證券

	<u>八十八年底</u>	<u>八十七年底</u>
商業本票	\$ 16,864,889	\$ 20,877,998
債 券	11,995,624	12,948,344
受益憑證	1,322,303	417,747
股 票	566,511	937,265
浮動利率本票	133,820	1,006,922
承兌匯票	<u>98,394</u>	<u>542,138</u>
	30,981,541	36,730,414
減：備抵跌價損失	<u>65,128</u>	<u>154,524</u>
淨 額	<u>\$ 30,916,413</u>	<u>\$ 36,575,890</u>

八十八及八十七年底債券、受益憑證及股票之市價如下：

	<u>八十八年底</u>	<u>八十七年底</u>
債 券	\$ 11,973,882	\$ 12,986,043
受益憑證	1,330,293	375,525
股 票	540,795	880,106

截至八十八及八十七年底止，本銀行已分別提供政府公債、公司債及金融債券面額 54,800 仟元及 31,700 仟元作為申請假扣押之擔保。

#### 七、營業證券

	<u>八十八年底</u>	<u>八十七年底</u>
自營部		
上市股票	\$ 967,289	\$ 246,116
上櫃股票	23,106	-
上市上櫃可轉換公司債	777,782	116
政府債券及公司債	4,228,471	113,474
上櫃金融債券	<u>1,359,039</u>	<u>250,533</u>
小 計	7,355,687	610,239
減：備抵跌價損失	<u>-</u>	<u>-</u>
淨 額	<u>7,355,687</u>	<u>610,239</u>
承銷部		
上市股票	\$ 69,836	\$ -
上櫃股票	15,747	-
上市上櫃可轉換公司債	<u>84,800</u>	<u>-</u>
小 計	170,383	-
減：備抵跌價損失	<u>-</u>	<u>-</u>

淨 額	<u>170,383</u>	<u>-</u>
合 計	<u>\$ 7,526,070</u>	<u>\$ 610,239</u>

八十八及八十七年底之市價如下：

	<u>八十八年底</u>	<u>八十七年底</u>
自營部	<u>\$ 7,479,629</u>	<u>\$ 611,151</u>
承銷部	<u>\$ 209,272</u>	<u>\$ -</u>

#### 八、應收帳款、應收利息及其他應收款

	<u>八十八年底</u>	<u>八十七年底</u>
應收帳款	\$ 12,478,555	\$ 2,941,264
應收租賃款一係減除未實現利息收入後之淨額	1,260,359	1,015,587
應收利息	1,039,655	862,966
應收款項	351,160	-
應收收益	349,551	233,074
其 他	456,786	132,069
	<u>15,936,066</u>	<u>5,184,960</u>
減：備抵呆帳	<u>277,746</u>	<u>155,559</u>
	<u>\$ 15,658,320</u>	<u>\$ 5,029,401</u>

八十八年底餘額包括應收帳款承購業務產生者計 9,162,195 仟元。

上述應收租賃款本銀行均已收取租金票據，八十八年底收取之票據中質押予銀行作為借款及短期票券發行之擔保品者計 721,862 仟元。

另本銀行八十八年度將原帳列買入票券及證券之東隆五金公司債 100,000 仟元，C.P. POKPHAND 浮動利率本票 156,975 仟元及 TECHNOLOGY RESOURCES INDUSTRIES BERHAD 可轉換公司債 94,185 仟元，共計 351,160 仟元，轉列為應收款項，並計提相關之備抵呆帳 100,232 仟元。

#### 九、放款、貼現及買匯

	<u>八十八年底</u>	<u>八十七年底</u>
透 支	\$ 3,405,131	\$ 3,989,529
短期放款	32,986,897	28,362,712
中期放款	51,939,508	53,551,430
長期放款	62,156,782	46,647,791
進、出口押匯	812,746	756,004
買入匯款	<u>12,619</u>	<u>804</u>
	151,313,683	133,308,270

減：備抵呆帳	1,134,827	1,209,139
未實現手續費收入	<u>85,653</u>	<u>80,121</u>
淨 額	<u>\$ 150,093,203</u>	<u>\$ 132,019,010</u>

未實現手續費收入係向客戶收取之不可撤銷貸款手續費及貸款處理成本，係屬遞延收入性質，依利息法於貸款期間攤提為利息收入之調整。

#### 十、長期股權投資

	<u>八十八年底</u>	<u>八十七年底</u>
成本法		
上市上櫃公司股票	\$ 824,987	\$ 1,178,585
未上市上櫃公司股票	784,933	899,149
創投基金	<u>69,160</u>	<u>-</u>
	<u>1,679,080</u>	<u>2,077,734</u>
權益法		
未上市上櫃公司股票	<u>182,883</u>	<u>11,329</u>
預繳股款	<u>500,970</u>	<u>-</u>
長期股權投資總額	2,362,933	2,089,063
減：備抵未實現跌價損失	<u>-</u>	<u>202,148</u>
長期股權投資淨額	2,362,933	1,886,915
轉列其他負債	<u>8,115</u>	<u>2,142</u>
合 計	<u>\$ 2,371,048</u>	<u>\$ 1,889,057</u>

八十八及八十七年底長期投資上市上櫃公司股票之市價分別為 907,187 仟元及 981,970 仟元，其中潤泰紡織股份有限公司之股票投資，係於八十八年九月自買入票券及證券轉列為長期股權投資。

本銀行八十八及八十七年度按權益法認列之長期股權投資損失分別為 1,658 仟元及 4,316 仟元，除 Rocorp Holding S.A.、華信銀財務顧問股份有限公司、Asian Glory International Limited 及華太國際股份有限公司係按未經會計師查核之同期財務報表計算外，餘均係以被投資公司經會計師查核之同期財務報表為準。本銀行認為倘該等財務報表經會計師查核，其可能之影響並不重大。

#### 十一、固定資產

	<u>八十八年底</u>	<u>八十七年底</u>
成 本	\$ 7,172,611	\$ 6,126,167
累積折舊		
房屋及建築	156,891	110,520
電腦設備	351,789	305,686
交通及運輸設備	25,059	17,234
辦公及其他設備	574,190	433,172
出租資產	<u>172,448</u>	<u>75,967</u>

	<u>1,280,377</u>	<u>942,579</u>
	5,892,234	5,183,588
預設備款及未完工程(附註二十一)	<u>101,933</u>	<u>269,758</u>
淨 額	\$ <u>5,994,167</u>	\$ <u>5,453,346</u>

本銀行於八十七年三月與遠東航空股份有限公司（遠航公司）簽約，以美金 41,300 仟元（新台幣 1,343,737 仟元）購入飛機二架，嗣以營業租賃方式出租予遠航公司，租期二年，到期得經雙方同意再予續約，租金每月美金 508 仟元，押金美金 1,524 仟元。該二架飛機已提供作為借款之擔保。

## 十二、其他資產

	<u>八十八年底</u>	<u>八十七年底</u>
催收款項	\$ 1,405,646	\$ 945,970
減：備抵呆帳	<u>280,342</u>	<u>230,269</u>
小 計	<u>1,125,304</u>	<u>715,701</u>
存出保證金	1,384,777	1,078,429
無形資產	1,130,242	1,251,662
承受擔保品	205,849	287,924
其 他	<u>705,991</u>	<u>231,782</u>
	<u>\$ 4,552,163</u>	<u>\$ 3,565,498</u>

八十八及八十七年底之存出保證金中分別包括 727,865 仟元及 609,100 仟元係以政府公債、金融債券及公司債抵繳。

本銀行於八十六年八月十五日經由 SinoPac Bancorp 購併美國遠東銀行之股權，該項購併係按購買法處理，美國遠東銀行之資產及負債以股權取得日之公平價值評估，其淨資產公平價值與本銀行給付價款之差額認列為無形資產。

## 十三、存款及匯款

	<u>八十八年底</u>	<u>八十七年底</u>
定期存款	\$ 83,848,556	\$ 86,136,637
儲蓄存款	78,638,740	69,330,910
活期存款	13,637,957	11,015,331
支票存款	4,533,194	4,390,472
可轉讓定期存單	2,128,600	6,107,400
匯出匯款	29,649	18,801
應解匯款	<u>19,273</u>	<u>16,456</u>
	<u>\$ 182,835,969</u>	<u>\$ 177,016,007</u>

## 十四、應付帳款、應付利息及其他應付款項

	<u>八十八年底</u>	<u>八十七年底</u>
應付帳款	\$ 5,162,431	\$ 386,679
應付短期票券－淨額	2,587,303	2,339,020
應付利息	1,801,082	2,076,266
應付待交換票據	1,143,789	1,593,236
應付代收款	28,214	2,221,739
其 他	<u>810,125</u>	<u>660,476</u>
	<u>\$ 11,532,944</u>	<u>\$ 9,277,416</u>

八十八年底餘額包括應收帳款承購業務產生者計 5,061,333 仟元。

另八十八及八十七年底應付短期票券之餘額係分別減除未攤銷折價 25,875 仟元及 25,972 仟元後之淨額。

## 十五、股東權益

### （一）股 本

本銀行股東臨時會於八十八年九月十三日決議將股本總額由 15,846,060 仟元提高為 18,046,060 仟元，並以現金增資發行股票 220,000 仟股參與發行海外存託憑證，每股面額 10 元，溢價發行，海外存託憑證每單位實際發行價格，則授權董事長視當時市場狀況與承銷商議定。增資後股本為 18,046,060 仟元，分為 1,804,606 仟股，每股面額 10 元。該項增資案尚待主管機關核准。

本銀行股東常會於八十八年四月十五日決議將股本總額由 15,189,000 仟元提高為 15,846,060 仟元，並決議：（1）自資本公積提撥 618,192 仟元轉作股本，（2）自盈餘分配員工紅利中轉增資 38,868 仟元。增資後股本為 15,846,060 仟元，分為 1,584,606 仟股，每股面額 10 元。上述增資案之增資基準日為八十八年八月三日。

本銀行股東常會於八十七年三月二十三日決議將股本總額由 12,238,130 仟元提高為 15,189,000 仟元，並決議：（1）自特別盈餘公積及未分配盈餘分別提撥 255,746 仟元及 686,590 仟元，合計 942,336 仟元轉作股本，（2）自盈餘分配員工紅利中轉增資 8,534 仟元及（3）現金增資發行股票計 200,000 仟股，每股面額 10 元，按每股 15 元溢價發行，合計增加股本 2,950,870 仟元。增資後股本為 15,189,000 仟元，分為 1,518,900 仟股，每股面額 10 元。上述增資案之增資基準日為八十七年九月十九日。

### （二）資本公積

依據財政部證券暨期貨管理委員會（證期會）規定，現金增資溢價發行新股之資本公積轉增資每年以一次為限，並不得於現金增資年度即將該增資溢價提出撥充資本，且每次增資不得超過規定之限額。

### （三）盈餘分配

本銀行章程規定，每一年度盈餘於彌補以往年度虧損並依法完納一切稅捐後，先提

列百分之三十為法定盈餘公積，並得提撥一部份作為特別盈餘公積或保留盈餘，如尚有餘額則依下列比率分派：

1. 股東股息及紅利百分之八十五。
2. 董事及監察人酬勞百分之二。
3. 員工紅利百分之十三。

有關盈餘之分配應於翌年召開股東常會時予以承認通過，並於該年度入帳。

依公司法規定，上述法定盈餘公積應繼續提撥，惟當是項公積已達股本總額時，不在此限。法定盈餘公積得用以彌補虧損，當法定盈餘公積已達實收股本百分之五十時，亦得以其半數撥充股本。另依銀行法之規定，法定盈餘公積未達股本總額前，其現金盈餘分配最高不得超過股本總額之百分之十五。

本銀行董事會於八十九年一月二十八日擬議修正公司章程中有關盈餘分配之規定：

1. 依據證期會相關函令規定，若當年度帳列股東權益產生減項金額（包括長期股權投資未實現跌價損失及累積換算調整數等），應自當年度盈餘與前期未分配盈餘提列相同數額之特別盈餘公積。該項特別盈餘公積，除嗣後股東權益減項數額有迴轉時，得就迴轉部分分派盈餘外，不得分派；

2. 本銀行分派股息及紅利之種類，授權董事會按當時金融環境、市場趨勢及本銀行發展計劃，擬訂現金或股票之分派比例，但值本銀行成長時期，以分派股票為原則，並提請股東會核議。其現金部分應於股東會通過盈餘分派之議案後分派之；股票部分應另俟取得主管機關核准文件後分派之。

前述董事會擬議之章程修正內容尚待本銀行股東常會之通過。

依所得稅法規定，本銀行分配屬於八十七年度（含）以後之盈餘時，股東可獲配按股利分配日稅額扣

抵比率計算之可扣抵稅額，分配屬於八十六年度（含）以前之盈餘時，則無可扣抵稅額可資分配。

## 十六、買賣票券利益（損失）－淨額

	<u>八十八年底</u>	<u>八十七年底</u>
短期票券	\$ 1,099,965	\$ 1,047,083
股 票	509,834	( 148,131)
債 券	445,477	426,483
受益憑證	18,748	( 8,895)
	<u>\$ 2,074,024</u>	<u>\$ 1,316,540</u>

短期票券部分主要為持有期間之利息收入。

## 十七、業務及管理費用

	<u>八十八年底</u>	<u>八十七年底</u>
薪 資	\$ 1,742,283	\$ 1,394,845
稅 捐	564,598	700,785
折舊及攤銷	433,188	434,720
租 金	356,609	297,493
保 險 費	116,282	83,164
郵 電 費	114,217	83,586
其 他	990,039	578,189
	<u>\$ 4,317,216</u>	<u>\$ 3,572,782</u>

#### 十八、員工退休辦法

本銀行對正式聘用員工訂有員工退休辦法，本銀行之主管每月由本銀行按其薪資總額 7%提撥退休基金，非主管之員工則由本銀行及員工每月各按薪資總額 7%及 4%提撥退休基金。員工退休時之給付包括按服務年資及退休時平均每月薪資計算之退休金及員工提撥部分累積之本息。

華信銀租賃公司對正式聘用員工訂有員工退休辦法，員工退休時之給付包括按服務年資及退休時平均每月薪資計算之退休金，本銀行每月按薪資總額 7%提撥退休基金。

金華信銀證券公司對正式聘用員工訂有退休辦法，並自八十八年度起按薪資之 2%提撥退休基金。員工退休時，自該基金給付按服務年資及退休時平均每月薪資計算之退休金。

##### 1. 退休金基金及退休金準備之變動情形如下：

###### (1) 退休金基金：

	<u>八十八年底</u>	<u>八十七年底</u>
年初餘額	\$ 259,310	\$ 166,051
本年度提撥	121,677	143,177
本年度支付	( 13,728)	( 69,037)
利息收入	26,504	19,119
年底餘額	<u>\$ 393,763</u>	<u>\$ 259,310</u>

年底餘額包括：

	<u>八十八年底</u>	<u>八十七年底</u>
銀行提撥部分	\$ 237,704	\$ 152,298
員工提撥部分	156,059	107,012
	<u>\$ 393,763</u>	<u>\$ 259,310</u>



(2) 退休金準備：

	八十八年底	八十七年底
年初餘額	\$ 21,181	\$ 27,807
本年度提列	68,424	51,059
本年度提撥	( 78,899)	( 57,685)
年底餘額	<u>\$ 10,706</u>	<u>\$ 21,181</u>

2. 八十八及八十七年度淨退休金成本明細如下：

	八十八年底	八十七年底
務成本	\$ 59,070	\$ 42,720
利息成本	16,875	12,061
退休基金資產之實際報酬	(\$ 11,512)	(\$ 8,786)
遞延退休基金資產(利得)損失	( 1,186)	( 57)
退休基金資產之預期報酬	( 12,698)	( 8,843)
淨攤銷與遞延數額	<u>5,177</u>	<u>5,157</u>
淨退休金成本	<u>\$ 68,424</u>	<u>\$ 51,095</u>

服

3. 退休基金提撥狀況與帳載應計退休金負債之調節表如下：

	八十八年底	八十七年底
給付義務		
既得給付義務	\$ 33,818	\$ 27,129
非既得給付義務	<u>189,111</u>	<u>115,606</u>
累積給付義務	222,929	142,735
未來薪資增加之影響數	<u>161,293</u>	<u>101,267</u>
預計給付義務	384,222	244,002
退休基金資產公平市價	( 239,666)	( 152,298)
提撥狀況	144,556	91,704
未認列過渡性淨給付義務	( 56,116)	( 61,171)
未認列前期服務成本	( 1,196)	( 1,324)
未認列退休金損益	( 76,623)	( 8,029)
補列之退休金負債	-	-
應計退休金負債	<u>\$ 10,621</u>	<u>\$ 21,180</u>
4. 本銀行員工退休辦付	<u>\$ 72,642</u>	<u>\$ 42,588</u>

法之既得給

5. 退休金給付義務之假設為：

(1) 折現率	6.5%	7.0%
(2) 未來薪資水準增加率	5.5%	5.5%
(3) 退休基金資產預期投資報酬率	6.5%	7.0%

資報酬率

另美國遠東銀行對於正式聘用一年以上之員工訂有員工退休辦法，依該辦法之規定，得於其年薪15%之額度內自行提撥退休基金，銀行則依該自提金額3%之額度內相對提撥。

## 十九、所得稅

	八十八年底	八十七年底
稅前利益以法定稅率計算之稅額	\$ 619,995	\$ 425,491
加(減)：		
分離課稅之短期票券利息收入	( 254,082)	( 242,716)
免稅之證券交易所得及股利收入	( 200,922)	( 9,137)
提列(迴轉)備抵損失遞延認列	( 20,360)	38,030
國際金融業務分行純損(益)	( 30,443)	5,194
其 他	83,587	94,429
當年度應納所得稅	197,775	311,291
短期票券分離課稅款	203,262	194,214
以前年度所得稅調整	7,881	( 7,773)
其 他	2,157	( 44,197)
	<u>\$ 411,075</u>	<u>\$ 453,535</u>

淨遞延所得稅資產(負債)項目如下：

	八十八年底	八十七年底
商譽攤銷	(\$ 94,335)	(\$ 114,647)
各項提存遞延認列	28,308	58,656
按權益法認列之投資收益	( 80,655)	( 47,635)
遞延手續費收入	( 65,997)	( 50,687)
其 他	106,497	48,043
遞延所得稅負債－淨額	<u>(\$ 106,182)</u>	<u>(\$ 106,270)</u>

本銀行兩稅合一之相關資訊如下：

	八十八年底	八十七年底
可扣抵稅額帳戶餘額	<u>\$ 152,882</u>	<u>\$ 266,628</u>

八十八年度預計及八十七年度實際盈餘分配之稅額扣抵比率分別為8.50%及33.33%。  
由於本銀行得分配予股東之可扣抵稅額，應以股利盈餘分配日之股東可扣抵稅額帳戶之餘額

為計算基礎。因是八十八年度預計盈餘分配之稅額扣抵比率可能會因本銀行依所得稅法規定預計可能產生之各項可扣抵稅額與實際不同而須調整。

八十八及八十七年底中屬八十六年度（含）以前之未分配盈餘均為 6,760 仟元。

本銀行截至八十四年度止及八十六年度之營利事業所得稅申報案件，業經稅捐稽徵機關核定。

## 二十、關係人交易

本銀行與關係人（包括本銀行之董事、監察人、部室主管及其親屬暨按權益法認列之被投資公司及其子公司）間之重要交易事項彙總如下：

### （一）授信及存款

	金 額	佔該科目百分比	利率／費率
<u>八十八年底</u>			
存 款	\$ 2,171,782	1.2%	0.01%-13.56%
放款及貼現	473,030	0.3%	5.075%-8.88%
<u>八十七年底</u>			
存 款	993,037	0.6%	0%-13%
放款及貼現	471,174	0.4%	5.075%-12.75%

上列關係人交易個別均未超過該科目之 10%。

### （二）租賃

本銀行與中國國民黨中央委員會（八十七年三月二十三日以前係本銀行監察人及董事之主要股東）訂有總行及營業部之營業租賃契約，期間七年，至九十二年三月止，租金按月支付。八十八及八十七年度租金分別為 44,842 仟元及 53,824 仟元。

本銀行並於八十五年十二月與中央投資股份有限公司（係本銀行之主要股東）簽約承租行舍，期間至九十二年十二月止，租金按月支付，八十八及八十七年度租金分別為 8,716 仟元及 8,352 仟元。

本銀行於八十七年十二月與蘇光輝（係董事蘇天財之子）簽約承租行舍，期間至九十二年十二月止，租金按月支付，八十八年度租金為 5,563 仟元。

### （三）手續費收入

本銀行八十八及八十七年度於潤泰紡織股份有限公司（係本銀行之董事錦安投資股份有限公司之母公司）聯貸案之相關主辦費及經理費收入分別為 540 仟元及 2,535 仟元，其他自關係人收取之簽證費收入分別為 429 仟元及 1,890 仟元。

(四) 專業服務管理費

本銀行與金華信銀證券投資顧問股份有限公司（原信華國際證券投資顧問股份有限公司，係本銀行之子公司）訂有證券投資顧問委任契約，由該公司提供證券顧問服務，至八十九年底止，期間屆滿後得再續約，八十八年度共計支付 22,785 仟元。

(五) 應收代墊款項

本銀行於八十八年度參與投資設立華信安泰信用卡股份有限公司，截至八十八年底止，該公司尚未設立，截至八十八年底止，本銀行代為墊付之相關費用計 82,872 仟元。

本銀行與關係人間之交易，除行員存放款利率於規定限額內給予較優惠利率外，其交易條件均與非關係人相當。

二十一、承諾及或有事項

(一) 八十八年底因業務經營產生之承諾及或有事項：

保管有價證券	\$ 41,910,389
保證款項	12,969,811
出售附買回條件票券及債券	11,994,725
受託代收款項	11,307,029
信託資產	7,161,867
買入附賣回條件票券及債券	5,498,219
信用狀款項	3,351,868
應付保證票據	810,800
代售旅行支票	206,895

(二) 租賃合約

本銀行以營業租賃方式承租部分行舍，按月、季或半年支付租金；依照各租約之規定，未來五年之應付租金如下：

年 度	金 額
八 十 九	\$ 314,007
九 十	298,954
九 十 一	248,241
九 十 二	203,364
九 十 三	157,128

九十四年度（含）以後應支付之租金總額約 226,899 仟元，按八十九年一月一日本銀行一年期定期存款利率 5.1% 折算之現值約為 161,490 仟元。

（三）購買設備合約

本銀行已簽訂電腦系統之軟硬體購置合約，總價款約 374,257 仟元，截至八十八年底止已支付 308,873 仟元。

（四）裝潢工程合約

本銀行已簽訂室內設計工程合約，總價款約 371,097 仟元，截至八十八年底止已支付 346,477 仟元。

（五）附買回條件之票券及債券交易

出售附買回條件之票券及債券計面額 11,474,300 仟元，約定於八十九年一月至十二月到期，約定買回價格為 11,994,725 仟元。

（六）附賣回條件之票券及債券交易

買入附賣回條件之票券及債券計面額 5,513,560 仟元，約定於八十九年一月至六月到期，約定賣回價格為 5,498,219 仟元。

## 二十二、金融商品之揭露

### 衍生性金融商品

本銀行從事外匯及利率衍生性金融商品交易之目的，主要係用以配合客戶交易之需求及軋平本銀行之部位。又本銀行以避險為目的而訂定之利率交換、換匯換利、外幣選擇權及指數期貨合約，主要係為規避外幣淨資產、淨負債及外幣承諾因匯率及利率變動產生之風險暨自營部門持有集中市場股票價格變動產生之風險。本銀行之避險策略係以達成能夠規避大部分市場價格風險為目的，並以與被避險項目公平價值變動呈高度負相關之衍生性金融商品作為避險工具，並作定期評估。

信用風險係指若交易對象違約，則本銀行將產生之損失。惟本銀行與客戶交易前，須經徵信及授信程序，徵提適足之擔保品，授與信用額度後，方可於該額度內交易，並視客戶信用情形收取適當之保證金；與銀行間之交易，則依該銀行之世界排名及信用評等授與外匯交易額度，並於該額度內承作，且將該信用風險列入提列備抵呆帳或損失準備之考量。

茲將本銀行之衍生性金融商品交易之合約金額（名目本金），信用風險及公平價值列示如下：

	八 十 八 年 底			八 十 七 年 底		
	合約金額			合約金額		
	(名目本金)	信用風險	公平價值	(名目本金)	信用風險	公平價值
<u>以避險為目的</u>						
利率交換合約	\$ 1,024,067	\$ 4,184	(\$ 4,497)	\$ 2,582,960	\$ 2,504	(\$ 5,260)
換匯換利合約	2,624,770	3,450	( 39,888)	2,416,200	43,516	36,872
外幣選擇權合約賣出選擇權	156,975	1,022	1,022	-	-	-

以配合客戶交易需求及軋平部位為目的

遠期外匯合約

買入遠期外匯	\$ 2,038,292	\$ 379	(\$ 9,460)	\$ 410,960	\$ 1,454	(\$ 27,996)
賣出遠期外匯	2,183,144	37,873	37,684	383,435	27,216	27,216
外匯換匯合約	5,206,750	5,477	26,099	6,424,541	68,431	66,215
利率交換合約	4,000,000	33,239	12,216	-	-	-
<u>外幣選擇權合約</u>						
買入選擇權	2,072,274	809	( 5,581)	322,160	2,426	80
賣出選擇權	2,072,274	7,882	7,139	322,160	2,036	( 314)

本銀行係以路透社或美聯社報價系統所顯示之各項外匯交易匯率及報價資料，就個別合約分別計算個別合約之公平價值。

本銀行從事之許多衍生性金融商品交易，其合約之名目本金通常係用以計算交易雙方應收付金額之基礎，因是名目本金並非實際交付之金額，亦非本銀行之現金需求。由於本銀行所發行或持有之衍生性金融商品，無法於市場以合理價格出售之可能性極小，故預計合約到期時不致有重大之現金需求。

本銀行八十八及八十七年度從事之衍生性金融商品交易並未產生重大之損益。

非衍生性金融商品之公平價值

八十八年底		八十七年底	
帳面價值	公平價值	帳面價值	公平價值

## 金融資產

公平價值與帳面價值相等

之金融資產	\$ 36,923,826	\$ 36,923,826	\$36,621,934	\$ 36,621,934
買入票券及證券	30,916,413	30,916,413	36,575,890	36,575,890
營業證券	7,526,070	7,688,901	610,239	611,151
放款、貼現及買匯	150,093,203	150,093,203	132,019,010	132,019,010
長期股權投資	2,371,048	2,453,248	1,889,057	1,894,590
其他資產－存出保證金	1,384,777	1,386,389	1,078,429	1,103,108

## 金融負債

公平價值與帳面價值相等之金融負債	33,724,510	33,724,510	18,050,254	18,050,254
存款及匯款	182,835,969	182,835,969	177,016,007	177,016,007
其他負債－存入保證金	76,522	76,522	293,679	293,679

本銀行估計金融商品公平價值所使用之方法及假設如下：

- (一) 短期金融商品以其在資產負債表上之帳面價值估計其公平價值，因為此類商品到期日甚近，其帳面價值應屬估計公平價值之合理基礎。此方法應用於現金、存放同業及央行、應收款項、附賣回債券投資、同業存款及拆款、應付款項及附買回債券負債。
- (二) 買入票券及證券、營業證券及長期股權投資如有市場價格可循時，則以此市場價格為公平價值。若無市場價格可供參考時，則以帳面價值估計公平價值。
- (三) 放款、貼現、買匯及存款因皆為附息之金融資產與負債，因是以其帳面金額為公平價值。
- (四) 存出保證金以政府公債、金融債券及公司債抵繳者，以債券之市價為其公平價值，其餘存出保證金及存入保證金因無確定之收付期間，以帳面價值為其公平價值。

因部分金融商品及非金融商品無須列示其公平價值，是以上表所列之公平價值總數並不代表本銀行之總價值。

具有資產負債表外信用風險之金融商品

本銀行由於承作貸款及發行信用卡，因是有大量之授信承諾，承作貸款之授信期限大部

分爲一至七年（授信貸款利率區間 4.5%至 12%，信用卡利率最高可達 18.9%）。本銀行亦提供融資保證及商業信用狀擔保客戶對第三者履行義務，通常爲期一年，且到期日並未集中於一特定時間。

本銀行具資產負債表外信用風險金融商品之合約金額如下：

	<u>八十八年底</u>	<u>八十七年底</u>
不可撤銷之貸款承諾	\$ 400,867	\$ 172,000
信用卡授信承諾	22,190,000	19,668,000
融資保證及商業信用狀	14,854,113	18,745,731

由於此等金融商品不會於到期前全部實際支付，因此該合約金額並不代表未來現金流出數，亦即未來現金需求金額低於合約金額。倘授信額度已用罄且擔保品或其他擔保完全失去其價值時，信用風險金額與合約金額相等，亦即此爲其可能發生之最大損失。

本銀行於提供貸款承諾、融資保證及商業信用狀時，均需進行嚴格之信用評估。並依據評估結果，於貸款資金撥付前，對特定客戶要求提供適當之擔保品。具有擔保品之貸款占貸款總額比率約爲 85.08%。授信客戶爲貸款、融資保證及商業信用狀所提供之擔保品通常爲現金、存貨、具流通性之有價證券或其他財產等。當客戶違約時，本銀行將視情況強制執行其擔保品或其他擔保之權利。

信用卡授信承諾不需擔保品，但須定期評估持卡人信用狀況，倘有必要則修正其信用額度。

#### 信用風險顯著集中之資訊

當金融商品交易相對人顯著集中於一人，或金融商品交易相對人雖有若干，但大多從事類似之商業活動，且具有類似之經濟特質，使其履行合約之能力受到經濟或其他狀況之影響亦相類似時，則發生信用風險顯著集中之情況。本銀行未顯著集中於單一產業或與單一客戶或單一交易相對人進行交易。

#### 二十三、依(88)台財證(六)第 01403 號函規定應揭露被投資公司相關資訊

有關證期會八十八年三月三十一日(88)台財證(六)第 01403 號函規定，各公開發行公司財務報表附註應揭露之事項如下：



- (一) 對他人資金融通者：不適用。
- (二) 為他人背書保證者：本銀行不適用，被投資公司相關資訊請參閱附表一。
- (三) 期末持有有價證券者：附表二。
- (四) 累積買進或期末持有單一有價證券金額，達新台幣一億元或實收資本額百分之二十以上者：附表三。
- (五) 取得長期股權投資、不動產之金額達新台幣一億元或實收資本額百分之二十以上者：附表四。
- (六) 處分長期股權投資、不動產之金額達新台幣一億元或實收資本額百分之二十以上者：本銀行無，被投資公司相關資訊請參閱附表五。
- (七) 與關係人進、銷貨交易金額達新台幣一億元或實收資本額百分之二十以上者：不適用。
- (八) 應收關係人款項達新台幣一億元或實收資本額百分之二十以上者：無。
- (九) 對於轉投資事業，應於財務報告附註揭露之資訊：附表六。

## 二十四、部門別財務資訊

本銀行從事銀行法規定之業務，八十八及八十七年度並無占營業收入百分之十以上之客戶。地區別之資訊揭露如下：

	國 內	美 國	其他國外營運部門	調整及沖銷	合 計
八十八年度					
來自母公司與合併子公司					
以外客戶之收入	\$ 16,189,331	\$ 2,059,489	\$ 19,018	\$ -	\$ 18,267,838
來自母公司與合併子公司之收入	658,546	3,838	41,005	( 703,389)	-
收入合計	\$ 16,847,877	\$ 2,063,327	\$ 60,023	(\$ 703,389)	\$ 18,267,838
部門損益	\$ 2,612,966	\$ 312,540	(\$ 30,374)	(\$ 629,811)	\$ 2,265,321
公司一般費用					-
稅前利益					\$ 2,265,321
可辨認資產	\$210,943,693	\$ 28,778,525	\$ 1,106,256	(\$ 1,657,178)	\$239,171,296
公司一般資產					182,883
資產合計					\$239,354,179
八十七年度					
來自母公司與合併子公司					
以外客戶之收入	\$ 14,468,859	\$ 1,799,789	\$ 48,151	\$ -	\$ 16,316,799
來自母公司與合併子公司之收入	144,339	-	-	( 144,339)	-
收入合計	\$ 14,613,198	\$ 1,799,789	\$ 48,151	(\$ 144,339)	\$ 16,316,799
部門損益	\$ 1,319,792	\$ 266,127	\$ 4,936	(\$ 108,726)	\$ 1,482,129
公司一般費用					-
稅前利益					\$ 1,482,129
可辨認資產	\$ 194,738,982	\$25,053,950	\$ 1,239,492	(\$ 3,161,803)	\$217,870,621
公司一般資產					11,329
資產合計					\$217,881,950

華信銀租賃股份有限公司  
為他人背書保證明細表  
民國八十八年十二月三十一日  
附表一

單位：係新台幣仟元或外幣仟元

為他人背書保證者		背 書 保 證 對 象		對單一企業背書	本期最高背書	期末背書保證餘額	以轉投資之	背書保證餘額	
編號	名 稱	公司名稱	與本公司之關係	保證之限額	保證餘額		背書保證額	佔最近期財務報表 淨值之比率	背書保證最高額
1	華信銀租賃股份有限公司	Asian Glory International Limited及 Grand Capital International Limited	直接持有普通股股權超過 50% 之子公司	(註一)	USD 5,000 及 \$ 600,000 (註二)	USD 5,000 及 \$ 600,000 (註二)	—	55%	(註三)

註一：對單一企業背書保證之限額為 2,735,504 仟元，但轉投資持股超過百分之五十之子公司不受限額之限制。

註二：背書保證餘額中計 200,000 仟元係華信銀租賃股份有限公司、Asian Glory International Limited 及 Grand Capital International Limited 之共同發行本票金額。

註三：背書保證最高限額為本公司淨值之五倍，八十八年底計 6,838,760 仟元，但轉投資公司持股超過百分之五十之子公司不受限額之限制。

華信商業銀行股份有限公司  
 期末持有有價證券明細表  
 民國八十八年十二月三十一日  
 附表二

單位：新台幣仟元/仟股

有價證券種類	有 價 證 券 名 稱	有 價 證 券 發 行 人	帳 列 科 目	期 末			
				股數/單位	帳面金額	比 率	市 價
股 票	SinoPac Bancorp	按權益法計價之被投資公司	長期股權投資	20	\$ 3,461,107	100.00%	\$ —
股 票	Rocorp Holding S.A.	按權益法計價之被投資公司	長期股權投資	0.11	3,531	33.33%	—
股 票	華信銀租賃股份有限公司 (原華信租賃股份有限公司)	按權益法計價之被投資公司	長期股權投資	99,994	1,367,669	99.99%	—
股 票	金華信銀證券投資顧問股份有限公司(原信華國際證券投資顧問股份有限公司) 華信財務有限公司(香港)	按權益法計價之被投資公司	長期股權投資	994	11,082	99.40%	—
股 票	華信銀財務顧問股份有限公司	按權益法計價之被投資公司	長期股權投資	29,998	124,475	99.99%	—
股 票	立衛科技股份有限公司	按權益法計價之被投資公司	長期股權投資	194	1,940	97.00%	—
股 票	環華證券金融股份有限公司	按成本法計價之被投資公司	長期股權投資	906	11,467	0.61%	11,198
股 票	台北外匯經紀股份有限公司	按成本法計價之被投資公司	長期股權投資	10,750	100,000	1.56%	—
股 票	智捷科技股份有限公司	按成本法計價之被投資公司	長期股權投資	80	800	0.40%	—
股 票	聯達銅面基板股份有限公司	按成本法計價之被投資公司	長期股權投資	1,200	16,800	3.43%	—
股 票	台灣期貨交易所股份有限公司	按成本法計價之被投資公司	長期股權投資	1,050	16,554	1.35%	—
股 票	華治科技股份有限公司	按成本法計價之被投資公司	長期股權投資	900	9,000	0.45%	—
股 票	復華證券投資信託股份有限公司	按成本法計價之被投資公司	長期股權投資	3,045	30,709	1.60%	—
股 票	財金資訊股份有限公司	按成本法計價之被投資公司	長期股權投資	2,400	24,000	8.00%	—
股 票	潤泰紡織股份有限公司	按成本法計價之被投資公司	長期股權投資	4,550	45,500	1.14%	—
股 票	本銀行之董事錦安股份有限公司之母公司暨本銀行按成本法計價之被投資公司	按成本法計價之被投資公司	長期股權投資	11,452	165,486	1.45%	166,975
股 票	交通銀行股份有限公司	按成本法計價之被投資公司	長期股權投資	5,222	199,465	0.26%	233,642
預繳股款	華信安泰信用卡股份有限公司籌備處	—	長期股權投資	—	500,970	—	—

SinoPac Bancorp

期末持有有價證券明細表

民國八十八年十二月三十一日

附表二之一

單位：該外幣仟元/仟股

有價證券種類	有價證券名稱	有價證券發行人 與本公司之關係	帳列科目	期 末			
				股數/單位	帳面金額	比 率	市 價
股 票	美國遠東銀行 (Far East National Bank)	本公司持股 100% 之子公司	長期股權投資	170	USD110,716	100.00%	\$ -

美國遠東銀行

期末持有有價證券明細表

民國八十八年十二月三十一日

附表二之二

單位：該外幣仟元/仟股

有價證券種類	有價證券名稱	有價證券發行人 與本公司之關係	帳列科目	期 末			
				股數/單位	帳面金額	比 率	市 價
股 票	Far East Capital Corporation	本公司持股 100% 之子公司	長期股權投資	-	USD 3,340	100.00%	\$ -
股 票	Federal Reserve Bank	按成本法計價之 被投資公司	長期股權投資	-	USD 3,081	-	-
股 票	Federal Home Loan Bank	按成本法計價之 被投資公司	長期股權投資	-	USD 2,394	-	-

Far East Capital Corporation

期末持有有價證券明細表

民國八十八年十二月三十一日

附表二之三

單位：該外幣仟元/仟股

有價證券種類	有價證券名稱	有價證券發行人 與本公司之關係	帳列科目	期 末			
				股數/單位	帳面金額	比 率	市 價
股 票	Grant Financial Group (Ageis)	按成本法計價之被投資公司	長期股權投資	143	USD 108	12.10%	\$ -
股 票	Metropolis Digital	按成本法計價之被投資公司	長期股權投資	15	USD 251	12.10%	-
股 票	Hollywood International	按成本法計價之被投資公司	長期股權投資	-	USD -	5.00%	-
股 票	Financial Inc.						
股 票	AgraQuest, Inc.	按成本法計價之被投資公司	長期股權投資	100	USD 235	0.79%	-
股 票	Iphysician Net Inc	按成本法計價之被投資公司	長期股權投資	45	USD 250	0.35%	-
股 票	Silicon Motion Inc.	按成本法計價之被投資公司	長期股權投資	50	USD 200	0.25%	-
股 票	PCRS Capital Partners LLC	按成本法計價之被投資公司	長期股權投資	-	USD 100	4.44%	-
	Click2Asia Inc.	按成本法計價之被投資公司	長期股權投資	60	USD 100	0.20%	-

華信銀租賃股份有限公司  
 期末持有有價證券明細表  
 民國八十八年十二月三十一日  
 附表二之四

單位：新台幣仟元／仟股

有價證券種類	有價證券名稱	有價證券發行人 與本公司之關係	帳列科目	期 末				備 註		
				股數/單位	帳面金額	比 率	市 價	提供擔保或質 借股數	擔保或質 借金額	限制使用 情形
股 票	三星五金股份有限公司	無	短期投資	2,000	\$25,281	-	\$25,281	-	\$ -	無
股 票	Asian Glory	按權益法計價之被 投資公司	長期股權投資	50	-(註)	100.00%	-	-	-	無
股 票	International Limited	按權益法計價之被 投資公司	長期股權投資	700	22,371	100.00%	-	-	-	無
股 票	Grand Capital International Limited	按權益法計價之被 投資公司	長期股權投資	140,314	1,686,025	70.16%	-	140,314	912,043	設定作為 本公司借 款之擔保
股 票	金華信銀證券股份有 限公司(原匯弘證券股份 有限公司)	按權益法計價之被 投資公司	長期股權投資	4,997	49,970	99.94%	-	-	-	無
股 票	華太國際股份有限公司	按權益法計價之被 投資公司	長期股權投資	24,915	358,569	1.57%	459,690	-	-	無
股 票	華信商業銀行股份有 限公司	本公司之母公司 按成本法計價之被 投資公司	長期股權投資	6,282	90,000	0.38%	35,682	-	-	無
股 票	華僑商業銀行股份有 限公司	按成本法計價之被 投資公司	長期股權投資	1,712	38,444	1.90%	-	-	-	無
股 票	展碩股份有限公司	按成本法計價之被 投資公司	長期股權投資	800	22,200	1.33%	-	-	-	無
股 票	卓越光纖股份有限公司	按成本法計價之被 投資公司	長期股權投資	832	20,768	1.51%	-	-	-	無
股 票	台捷電子股份有限公司	按成本法計價之被 投資公司	長期股權投資	1,305	15,664	0.20%	-	-	-	無
股 票	環華證券股份有限公司	按成本法計價之被 投資公司	長期股權投資	300	6,600	0.86%	-	-	-	無
股 票	智捷科技股份有限公司	按成本法計價之被 投資公司	長期股權投資	1,389	23,616	0.46%	-	-	-	無
股 票	華新光進電子股份有 限公司	按成本法計價之被 投資公司	長期股權投資	13,300	178,220	6.65%	-	-	-	無
股 票	亞太開發股份有限公司	按成本法計價之被 投資公司	長期股權投資							

註：係長期投資發生暫時性虧損，帳列長期負債，金額 8,115 仟元。

Grand Capital International Limited

期末持有有價證券明細表

民國八十八年十二月三十一日

附表二之五

單位：該外幣仟元/仟股仟單位

有價證券種類	有價證券名稱	有價證券發行人與本公司之關係	帳列科目	期 末			
				股數/單位	帳面金額	比 率	市 價
創投基金	MDS Life Sciences Technology Fund	按成本法計價之被投資公司	長期股權投資	50	\$37,765	0.94%	\$ -
創投基金	Bio Asia Investment LLC/BDF II	按成本法計價之被投資公司	長期股權投資	-	31395	-	-
股票（特別股）	IGS technologies Inc., U.S.A	按成本法計價之被投資公司	長期股權投資	500	15698	1.52%	-
股票（特別股）	Silicon Motion Inc.	按成本法計價之被投資公司	長期股權投資	75	9419	0.625%	-



## 華信商業銀行股份有限公司

累積買進、賣出或期末持有單一有價證券，達新台幣一億元或實收資本額百分之二十以上者  
民國八十八年度

### 附表三

單位：新台幣仟元/仟股

有 價 證 券 名 稱	期 初		本期增加		本期減少		期 末		處分 利益
	股 數	金 額	股 數	金 額	股 數	金 額	股 數	金 額	
股 票									
SinoPac Bancorp	20	\$3,124,944	-	\$336,163	-	\$ -	20	\$3,461,107	\$ -
華信銀租賃股份有限公司 (原華信租賃股份有限公司)	99,994	782,873	-	584,796	-	-	99,994	1,367,669	-
華信財務有限公司(香港)	-	-	29,998	124,475	-	-	29,998	124,475	-
環華證券金融股份有限公司	10,750	100,000	-	-	-	-	10,750	100,000	-
潤泰紡織股份有限公司(註)	-	-	11,452	165,485	-	-	11,452	165,486	-
交通銀行股份有限公司	-	-	5,222	199,465	-	-	5,222	199,465	-
預繳股款									
華信安泰信用卡股份有限公司籌備處	-	-	-	500,970	-	-	-	500,970	-

註：係於八十八年九月經本銀行董事會議決由買入票券及證券轉列長期股權投資，且該公司為本銀行之董事錦安投資股份有限公司之母公司暨本銀行按成本法計價之被投資公司。

## 華信銀租賃股份有限公司

累積買進、賣出或期末持有單一有價證券，達新台幣一億元或實收資本額百分之二十以上者  
民國八十八年度

### 附表三之一

單位：新台幣仟元/仟股

有 價 證 券 名 稱	期 初		本期增加		本期減少		期 末		處分 利益
	股 數	金 額	股 數	金 額	股 數	金 額	股 數	金 額	
股 票									
金華信銀證券股份有限公司 (原匯弘證券股份有限公司)	60,000	\$603,147	80,314	\$1,082,878	-	\$ -	140,314	\$1,686,025	\$ -
華信商業銀行股份有限公司	71,589	896,420	1,272	180,698	47,946	718,549	24,915	358,569	-
			(註二)	(註三)					
復華綜合證券股份有限公司	33,100	331,000	-	-	33,100	331,000	-	-	-
亞太開發股份有限公司	-	-	13,300	178,220	-	-	13,300	178,220	-

註一：包括按權益法認列被投資公司本年度利益 114,759 仟元及本年度取得價款 968,119 仟元。

註二：係八十八年度取得之股票股利。

註三：係八十七年底之備抵跌價損失迴轉金額。

## 附表四

資 產 種 類	取 得 日 期		取得總價款	交易對象	與銀行之關係	價格決定之參考依據	取 得 目 的	使用情形
	訂約日	付款日						
股 票								
SinoPac Bancorp	-	88.05.07	USD 10,000	無	採權益法計價之被投資公司	面 額	用以轉投資美國遠東銀行	\$ -
華信財務有限公司（香港）	-	88.03.18	HKD 29,998	無	採權益法計價之被投資公司	面 額	投資設立子公司	-
潤泰紡織股份有限公司（註一）	-	-	\$ 165,486	無	無	面 額	擬長期持有該公司股票	-
交通銀行股份有限公司	-	88.09.07	199,465	交易市場買入	無	面 額	擬長期持有該公司股	-
		-88.09.10						
華信安泰信用卡股份有限公司	-	88.10.22	500,970	無	採權益法計價之被投資公司	面 額	投資設立子公司	-
籌備處								

註二：係參與官股標購。

## 附表四之一

資 產 種 類	取 得 日 期		取得總價款	交易對象	與銀行之關係	價格決定之參考依據	取 得 目 的	使用情形
	訂約日	付款日						

股 票								
金華信銀證券股份有限公司 (原匯弘證券股份有限公司)	-	88.04	\$968119	資林投資股份有限公司等	無	議價(證券 皆析專家 之意見報告)	擬長期持有該公司股票	設 定 作 為 本 公 司 借 款 之 擔 保
亞太開發股份有限公司	-	88.05	178220	評輝營造股份有限公司、潤泰營造股份有限公司	無	議價(證券 分析專家 之意見報告)	擬長期持有該公司股票	-

## 華信銀租賃股份有限公司

處分長期股權投資之金額達新台幣一億元或實收資本額百分之二十以上者

民國八十八年度

附表五

單位：新台幣仟元

財產名稱	交易日或事實發生日	原取得日期	帳面價值	交易金額	價款收取情形	處分利益	交易對象	與公司之關係	處分目的	價格決定之參考依據	其他約定事項
華信商業銀行股份有限公司	88 年 3 月～12 月處分	88 年度以前取得	\$ 718,549	\$ 1,010,721	\$ 292,172	已收取	交易市場賣出	無	調整投資組合	市 價	無
復華綜合證券股份有限公司	88 年 1 月～8 月處分	88 年度以前取得	331,000	371,877	40,877	已收取	光華投資股份有限公司等	無	調整投資組合	議 價 (證 券 分 析 家 之 意 見 報 告)	無

華信商業銀行股份有限公司  
具重大影響力之被投資公司應揭露資訊  
民國八十八年度  
附表六

單位：係新台幣仟元或外幣仟元

被投資公司名稱	地 址	主要營業項目	本 公 司 持 有			被投資公司 本期（損） 益	本公司認 之 投 資 （損）益列	備 註
			股數（仟股）	比率 （%）	帳面金額			
SinoPac Bancorp	350 S. Grand Avenue, 41 <sup>st</sup> Floor Los Angeles, California 90071	控股公司	20	100.00	\$ 3,461,107	USD 4,913	\$ 104,708	
Rocorp Holding S. A.	23, rue Beaumont L-1219, Luxembourg	控股公司	0.11	33.33	3,531	(USD 9)	-	
華信銀租賃股份有限公司 (原華信租賃股份有限公司)	台北市南京東路3段132、136號7樓	航空器、機器設備等租賃業務	99,994	99.99	1,137,669	\$ 380,392	381,730	
金華信銀證券投資顧問股份有限公司(原信華國際證券投資顧問股份有限公司)	台北市南京東路3段132號4樓	證券分析及投資顧問	994	99.40	11,082	3,823	1,142	
華信財務有限公司（香港）	香港德輔道中188號金龍中心18樓1802室	一般放款融資	29,998	99.99	124,475	HKD 827	3,396	
華信銀財務顧問股份有限公司	台北市建國北路2段9-1號6樓	投資顧問 企業經營管理顧問 商業銀行	194	97.00	1,940	\$ 19	-	
美國遠東銀行 (Far East National Bank)	350 S. Grand Avenue, Los Angeles, California 90071	投資銀行	170	100.00	USD 858,239	USD 5,021	-	(註一)
Far East Capital Corporation	350 S. Grand Avenue, 41st Floor Los Angeles, California 90071	證券之經紀	250	100.00	USD 4,361	USD 22	-	(註二)
金華信銀證券股份有限公司 (原匯弘證券股份有限公司)	台北市南京東路3段132、136號9樓	、自營、承銷業務	140,314	70.16	\$ 1,686,025	\$ 184,935	-	(註三)
Grand Capital International Limited.	P. O. Box 957, Offshore Incorporations Centre, Road Town, Tortola, British Virgin Islands	海外貿易及一般租賃業務	700	100.00	22,371	(USD 941)	-	(註三)
Asian Glory International Limited.	Huntlaw Building P. O. Box 2804, George Town, Grand Cayman	海外貿易及一般租賃業務	50	100.00	-	(USD 192)	-	(註三)
華太國際股份有限公司	台北市南京東路三段132、136號7樓	租賃、國際貿易、機器設備零售等業務	4,997	99.94	49,970	\$ 34	-	(註三)
SinoPac Capital(B.V.I)Ltd.	P. O. Box 957, Offshore Incorporations Centre, Road Town, Tortola, British Virgin Islands	財務顧問業務	-	100.00	HKD 4,531	USD 583	-	(註四)

註一：係 SinoPac Bancorp 之子公司，故相關持股比率及帳面金額，均係指 SinoPac Bancorp 之相關投資資料。

註二：係美國遠東銀行之子公司，故相關持股比率及帳面金額，均係指美國遠東銀行之相關投資資料。

註三：係華信銀租賃股份有限公司之子公司，故相關持股比率及帳面金額，均係指華信租賃股份有限公司之相關投資資料。

註四：係華信財務有限公司（香港）之子公司，故相關持股比率及帳面金額，均係指華信財務有限公司（香港）之相關投資資料。

## 七、財務狀況及經營結果之檢討與分析

### （一）重大資本支出及其資金來源之檢討與分析

#### 甲、重大資

本支出之運用情形及資金來源：

計 劃 項 目	實際或預期 之資金來源	實際或 預期完 工日期	所需資金 總 額	實 際 或 預 定 資 金 運 用 情 形				
				85 年度	86 年度	87 年度	88 年度	89 年度
購買行舍	自有資金	89.06	\$1,630,882	\$ -	\$ -	\$1,096,994	\$ 349,784	\$ 184,104
購買電腦設備及軟體	"	87.12	1,270,865	60,956	79,125	101,135	537,567	676,094
購買運輸、辦公及其他設備	"	87.12	790,629	66,178	105,679	77,493	235,448	305,831
轉投資 SinoPac Bancorp(註)	自有資金及	88.06	3,281,457	-	2,700,001	( 58,164)	327,620	312,000
	發行可轉讓 定存單或現金增資	89.12					-	
轉投資華信銀租賃股份有限公司	自有資金或 現金增資	87.03	999,940	-	499,970	499,970		-
轉投資華信安泰信用卡股份有限公司	自有資金	89.12	850,000	-	-	-	500,970	349,030
轉投資香港財務公司	自有資金	88.06	128,148	-	-	-	128,148	-

註：請參閱附註八。

#### 乙、預計可能產生效益：

- 1.預計可增加之產銷量、值及毛利：不適用。
- 2.其他效益說明：因應業務拓展，自購營業場所，以減少租金支出。

### （二）流動性分析

#### 甲、最近二年度流動分析

年 度 項 目	88 年 12 月 31 日	87 年 12 月 31 日	增 減 比 例 (%)
現金流量比率(%)	-	22.46	-
現金流量允當比率(%)	-	101.50	-
現金再投資比率(%)	-	4.15	-
增減比例變動分析說明：			
1. 由於八十八年度應收帳款承購業務大幅增加，致營業活動現金流量為淨流出，故現金流量相關之比率均為負數。			

## 乙、未來一年現金流量性分析

年初現金 餘額 (1)	預計全年來自營 業活動淨現金流 量(2)	預計全年現金流 出量(3)	預計現金剩餘(不 足)數額 (1)+(2)-(3)	預計現金不足額之補救措施	
				投資計劃	理財計劃
\$ 20,578,125	\$ 4,652,748	\$ 28,431,104	( \$3,200,231)	-	發行海外存託憑證

## (三) 經營結果分析

年 度 項 目	八 十 八 年 度		八 十 七 年 度		增 ( 減 ) 金 額	變動比例 (%)
	小 計	合 計	小 計	合 計		
營業收入		\$ 15,240,200		\$ 14,216,206		
利息	\$ 12,613,336		\$ 12,602,725		\$ 10,611	0.08
買賣票券利益－淨額	1,303,881		892,111		474,770	57.26
長期股權投資利益	491,107		106,565		384,542	360.85
手續費收入	733,424		570,774		162,650	28.50
其他	98,452		107,031		( 8,579)	( 8.02)
營業費用		13,220,033		12,917,520		
利息	9,145,501		9,721,144		( 575,643)	( 5.92)
業務及管理費用	3,089,730		2,733,989		355,741	13.01
各項提存及損失準備	743,975		287,603		456,372	158.68
手續費	208,545		148,116		60,429	40.80
其他	32,282		26,668		5,614	21.05
非營業收入(費用)－淨額		( 32)		11,829	( 11,861)	( 100.27)
稅前利益		2,020,135		1,310,515	709,620	54.15
所得稅		229,614		305,207	75,593	(24.77)
稅後純益		\$ 1,790,521		\$ 1,005,308	\$ 785,213	78.11
增減比例變動分析說明：						
八十八年度因市場日趨穩定且增設分行，業務量增加且利差擴大，致利息、手續費收入及買賣票券利益增加；而相關之業務及管理費用亦隨之增加。另因轉投資按權益法認列收入，故長期股權投資利益亦較上年度增加。						

## 八、更換會計師資訊

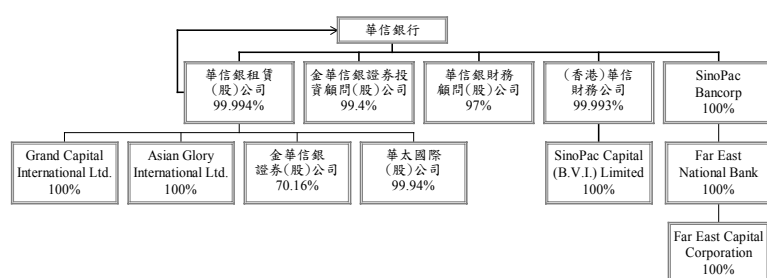
勤業會計師事務所因業務調度，將本公司之簽證會計師由原任之蔡慧明、王景益會計師，更換為李志蓉、王景益會計師。

# 特 別 記 載 事 項

## 特 別 記 載 事 項

### 一、關係企業合併營業報告書

#### (一) 關係企業組織圖



#### (二) 各關係企業基本資料

單位：新台幣仟元或外幣仟元

企 業 名 稱	設立日期	地 址	實收資本額	主 要 營 業 項 目
華信商業銀行股份有限公司	80.08	台北市忠孝西路1段4號1至3樓	15,846,060	商業銀行、儲蓄、信託、外匯等業務
華信銀租賃股份有限公司	86.09	台北市南京東路3段132、136號7樓	1,000,000	航空器、機器設備等租賃業務
金華信銀證券股份有限公司	85.12	台北市南京東路3段132、136號9樓	2,000,000	證券之經紀、自營、承銷業務
華太國際股份有限公司	88.12	台北市南京東路3段132、136號7樓	50,000	租賃、國際貿易、機器設備零售等業務
Asian Glory International Limited	87.01	Huntlaw Building P.O. Box 2804, George Town, Grand Cayman	USD 50	海外貿易及一般租賃業務
Grand Capital International Limited	87.01	P.O. Box 957, Offshore Incorporations Centre, Road Town, Tortola, British Virgin Islands	USD 700	海外貿易及一般租賃業務
SinoPac Bancorp	86.06	350 S. Grand Avenue, 41st Floor Los Angeles, California 90071	USD 102,306	控股公司
Far East National Bank	63.12	350 S. Grand Avenue, Los Angeles, California 90071	USD 102,714	商業銀行
Far East Capital Corporation	77.09	350 S. Grand Avenue, 41st Floor Los Angeles, California 90071	USD 4,500	投資銀行
華信財務有限公司(香港)	88.01	香港德輔道中188號金龍中心 18樓1802室	HKD 30,000	一般放款融資



SinoPac Capital (B.V.I.) Ltd.	88.10	P.O. Box 957, Offshore Incorporations Centre, Road Town, Tortola, British Virgin Islands	USD -	財務顧問
金華信銀證券投資顧問股份有限公司	87.12	台北市南京東路3段132號4樓	10,000	證券分析及投資顧問
華信銀財務顧問股份有限公司	88.07	台北市建國北路2段9-1號6樓	2,000	管理顧問、企業經營管理顧問

註：88.12.31 美金兌台幣之匯率為 31.395，港幣兌台幣之匯率為 4.0395

(三)推定關係者相同股東資料：不適用。

(四)、各關係企業董事、監察人及總經理資料：

企業名稱	職 稱	姓 名	代 表 法 人 機 構 名 稱	法人機構持有股份		法人之代表人持有股份	
				股 數	持股比	股 數	持股比例
華信商業銀行股份有限公司	董事長	林立鑫	錦安投資公司	73,802,794 股	4.6575%	555,347 股	0.0350%
	常務董事	尹衍樑	錦市投資公司	73,802,794 股	4.6575%	4,625,006 股	0.2919%
	常務董事	盧正昕				4,684,721 股	0.2956%
	董事	李成家	錦安投資公司	73,802,794 股	4.6575%	383,960 股	0.0242%
	董事	許忠明				6,049,556 股	0.3818%
	董事	陳開元				7,498,904 股	0.4732%
	董事	葉天政	錦安投資公鈞	73,802,794 股	4.6575%	0 股	-
	董事	蘇天財	福冠投資公司	241,884 股	0.0153%	0 股	-
	常駐監察人	張則堯	復華建築經理公司	45,008,506 股	2.8404%	252,961 股	0.0160%
	監察人	陳惠芳	潤陽營造公司	12,509 股	0.0008%	0 股	-
華信銀租賃股份有限公司	監察人	謝梅月				96,067 股	0.0061%
	總經理	盧正昕				4,684,721 股	0.2956%
	董事長	盧正昕	華信商業銀行	99,994,000 股	99.994%	1,000 股	0.001%
	董事	陳柏蒼	華信商業銀行	99,994,000 股	99.994%	1,000 股	0.001%
	董事	程政傑	華信商業銀行	99,994,000 股	99.994%	0 股	-
	董事	劉以正	華信商業銀行	99,994,000 股	99.994%	1,000 股	0.001%
	監察人	元鑑	華信商業銀行	99,994,000 股	99.994%	1,000 股	0.001%
金華信銀證券股份有限公司	總經理	劉以正				1,000 股	0.001%
	董事長	陳定國	華信銀租賃公司	140,314,300 股	70.16%	500,000 股	0.25%
	董事	張立荃	華信銀租賃公司	140,314,300 股	70.16%	900,000 股	0.45%
	董事	劉振純	華信銀租賃公司	140,314,300 股	70.16%	400,000 股	0.20%
	監察人	雷源萊	華信銀租賃公司	140,314,300 股	70.16%	0 股	-
	董事	陳淑美	安泰心投資公司	5,750,000 股	2.88%	0 股	-
	董事	石令如	華開租賃公司	36,575,000 股	18.29%	0 股	-
華太國際股份有限公司	總經理	張立荃				900,000 股	0.45%
	董事長	劉以正	華信銀租賃公司	4,997,000 股	99.94%	500 股	0.01%
	董事	賈堅一	華信銀租賃公司	4,997,000 股	99.94%	500 股	0.01%
	董事	陳柏蒼	華信銀租賃公司	4,997,000 股	99.94%	500 股	0.01%
	董事	陳建榮	華信銀租賃公司	4,997,000 股	99.94%	500 股	0.01%
	監察人	元鑑	華信銀租賃公司	4,997,000 股	99.94%	500 股	0.01%
	總經理	劉以正				500 股	0.01%

Asian Glory International Limited	Sole Director	劉以正	華信銀租賃公司	50,000 股	100%	0 股	-
-----------------------------------	---------------	-----	---------	----------	------	-----	---

企業名稱	職 稱	姓 名	代 表 法 人 機 構 名 稱	法人機構持有股份		法人之代表人持有股份	
				股 數	持股比	股 數	持股比例
Grand Capital International Limited	Sole Director	劉以正	華信銀租賃公司	70,000 股	100%	0 股	-
SinoPac Bancorp	董事長	林立鑫	華信商業銀行	20,000 股	100%	0 股	-
	董事	盧正昕	華信商業銀行	20,000 股	100%	0 股	-
	董事	陳 鑫	華信商業銀行	20,000 股	100%	0 股	-
	總經理	盧正昕				0 股	-
Far East National Bank	董事長	盧正昕	SinoPac Bancorp	170,000 股	100%	0 股	-
	董事	陳 鑫	SinoPac Bancorp	170,000 股	100%	0 股	-
	董事	許忠明	SinoPac Bancorp	170,000 股	100%	0 股	-
	董事	彭友聖	SinoPac Bancorp	170,000 股	100%	0 股	-
	董事	Robert Oehler	SinoPac Bancorp	170,000 股	100%	0 股	-
	董事	Robert Oehler	SinoPac Bancorp	170,000 股	100%	0 股	-
	董事	Robert Oehler	SinoPac Bancorp	170,000 股	100%	0 股	-
	總經理	Robert Oehler				0 股	-
Far East Capital Corporation	董事長	Robert Oehler	Far East National Bank	350,000 股	100%	0 股	-
	董事	Robert Oehler	Far East National Bank	350,000 股	100%	0 股	-
	董事	Edward Kuo	Far East National Bank	350,000 股	100%	0 股	-
	總經理	Rosa Wong	Far East National Bank			0 股	-
華信財務有限公司 (香港)	董事長	盧正昕	華信商業銀行	29,998,000 股	99.993%	1,000 股	0.0033%
	常務董事	鄧啟駭	華信商業銀行	29,998,000 股	99.993%	1,000 股	0.0033%
	總經理	馮建明				0 股	-
SinoPac Capital (B. V. I.) Ltd.	董事	盧正昕	華信財務有限公司(香港)	1 股	100%	0 股	-
	董事	鄧啟駭	華信財務有限公司(香港)	1 股	100%	0 股	-
金華信銀證券投資顧問股份有限公司	董事長	彭康雄				1,000 股	0.1%
	董事	萬雪瑩				1,000 股	0.1%
	董事	蔡金拋				1,000 股	0.1%
	監察人	余朝權				1,000 股	0.1%
	監察人	彭康雄				1,000 股	0.1%
	總經理	彭康雄				1,000 股	0.1%
華信銀財務顧問股份有限公司	董事長	盧正昕	華信商業銀行	194,000 股	97%	0 股	-
	董事	雷源萊	華信商業銀行	194,000 股	97%	0 股	-
	董事	陳建榮	華信商業銀行	194,000 股	97%	1,000 股	0.5%
	監察人	陳碧雲	華信商業銀行	194,000 股	97%	1,000 股	0.5%
	監察人	雷源萊				0 股	-
	總經理	雷源萊				0 股	-

(五)各關係企業營運概況：

單位：新台幣仟元

企 業 名 稱	資本額	資產總額	負債總額	淨 值	營業收入	營業利益	本期損益 (稅後)	每股盈餘(元) (稅後)
華信商業銀行	15,846,060	204,128,902	183,326,929	20,801,973	15,240,200	2,020,167	1,790,521	1.13
華信銀租賃公司	1,000,000	5,859,543	4,491,791	1,367,752	346,036	91,608	380,392	3.8
金華信銀證券公司	2,000,000	9,548,170	7,317,527	2,230,643	784,138	128,282	184,935	0.92
華太國際股份有限公司 (未經會計師查核)	50,000	50,074	40	50,034	36	34	34	0.01
Asian Glory International Limited (未經會計師查核)	1,570	108,225	116,340	-8,115	2	-6,196	-6,196	-123.93
Grand Capital International Limited	21,977	1,106,256	1,084,189	22,067	60,023	-48,454	-30,374	-159.18
SinoPac Bancorp	3,211,894	3,487,910	0	3,487,910	162,057	156,163	158,583	7,929.16
Far East National Bank	3,224,719	26,944,410	23,468,495	3,475,915	2,024,319	332,468	162,057	973.03
Far East Capital Corporation	141,278	136,909	10,746	126,163	3,482	1,225	722	-2.36
華信財務有限公司(香港)	121,185	554,838	448,534	106,304	9,430	-15,324	-15,324	-0.51
SinoPac Capital (B.V.I.) Ltd.	-	18,303	0	18,303	18,848	18,848	18,848	18,848
金華信銀證券投資顧問股份有限公司	10,000	13,613	2,464	11,149	21,700	4,116	3,823	3.82
華信銀財務顧問股份有限公司 (未經會計師查核)	2,000	2,519	500	2,019	0	-10	19	0.10

註：關係企業如為外國公司，資本額、資產總值、負債總額及淨值以 88.12.31 之匯率(美元為 31.395；港幣為 4.0395)換算；營業收入、營業利益、本期損益及每股盈餘則以 88 年平均匯率(美元為 32.276；港幣為 4.1599)換算。

(六)附註說明：

本公司出資額佔 50.097%之華信安泰信用卡公司籌備處，因截至八十八年十二月三十一

日止尚未取得公司執照，亦未開始營業活動，故未列入前述各項圖表之中。

二、關係企業合併財務報表：詳【財務概況：六、本年度合併財務報表】

三、關係報告書：不適用

#### 四、股利政策

(一)經本行八十九年一月二十八日董事會決議修正章程中有關盈餘分配之規定如下，惟此修正內容尚待股東常會之決議。

- 本行分派每一營業年度之盈餘時，應於彌補以往年度虧損並依法完納一切稅捐後，提撥百分之三十為法定盈餘公積，並得提撥一部份作為特別盈餘公積或保留盈餘，如尚有餘額則依以下比率分派之：
  - 一、股東股息及紅利：百分之八十五；
  - 二、董事及監察人酬勞：百分之二；
  - 三、員工紅利：百分之十三。
- 法定盈餘公積未達資本總額前，前項如以現金分派盈餘時，最高不得超過資本總額之百分之十五。  
法定盈餘公積已達其資本總額時，得不受前述規定之限制。
- 第一項之特別盈餘公積，如當年度帳列股東權益產生減項金額(如長期股權投資未實現跌價損失、累積換算調整數等)，則應自當年度稅前盈餘與前期未分配盈餘提列相同數額之特別盈餘公積。此項特別盈餘公積，除嗣後股東權益減項數額有迴轉時，得就迴轉部分分派盈餘外，不得分派。
- 分派股東股息紅利及員工紅利之種類，由董事會按當時金融環境、市場趨勢及本行發展計劃，擬訂分派現金或股票之比例，但值本行成長時期，以分派股票為原則，並提請股東會核議。其現金部分應於股東會通過盈餘分派之議案後分派之；股票部分應另俟取得主管機關核准文件後分派之。

(二)過去二年度與本次無償配股對公司營業績效、每股盈餘及股東投資報酬率之影響：

過去二年度與本次無償配股對公司營業績效、每股盈餘及股東投資報酬率之影響：

年度			87 年度	88 年度	89 年度
項目					(財務預測)
期初實收資本額			12,238,130,400	15,189,000,000	15,846,060,400
本年度	每股現金股利		0.077	0.393	-
配股配息	-			-	0.06689
情形	盈餘轉增資每股配股數			0.0407	0.03311
	資本公積轉增資每股配股數				
	-				
營業績效  變化情形	營業利益		1,298,686,589	2,020,166,675	2,729,579,000
	營業利益較去年同期增(減)比率		- 14.52%	55.55%	35.12%
	稅後純益		1,005,308,409	1,790,521,037	2,276,622,000
	稅後純益較去年同期增(減)比率		-18.72%	78.11%	27.15%
	每股盈餘(註 1)		0.64	1.03	1.21
	每股盈餘較去年同期增(減)比率(註 1)		-26.44%	60.94%	17.48%
	年平均投資報酬率(年平均本益比例數)(註 2)		4.14%	6.19%	5.76%
擬制性  每股盈餘 及本益比	若盈餘轉增資全數	擬制每股盈餘(註 1)	0.72	不適用	1.25
	改配發現金股利	擬制年平均投資報酬率(註 2)	4.25%	不適用	5.95%
	若未辦理資本公積	擬制每股盈餘(註 1)	不適用	1.07	1.24
	轉增資	擬制年平均投資報酬率(註 2)	不適用	6.46%	5.90%
	若未辦理資本公積且盈餘	擬制每股盈餘(註 1)	0.72	1.07	1.29
	轉增資改以現金股利發放	擬制年平均投資報酬率(註 2)	4.25%	6.46%	6.14%

註 1：每股盈餘之計算係追溯調整盈餘轉增資及資本公積轉增資後金額。

註 2：本益比中每股盈餘之計算係未追溯調整盈餘轉增資及資本公積轉增資後金額。

公司負責人：

經理人：

承辦人：

本表擬制性資料所使用之歷史資訊暨所依據之基本假設，業經本會計師覆核無誤。

簽證會計師

## 五、內部控制情形

本行自成立以來即非常重視內部控制與稽核，除訂定稽核及內部控制相關章則，成立直屬董事會之稽核部門，配置專責工作人員之外，並由最高主管親自參與稽核與內控檢討會議，聽取改善情形之追蹤結果報告。本行八十八年內部控制自行評估作業已經依照相關法規及章則之規定辦理完竣，經提報董事會審議通過，並依法備具「內部控制聲明書」刊載如后。

### 公開發行公司內部控制聲明書

#### 表示設計及執行均有效

（本聲明書於遵循法令部份採全部法令均聲明時適用）

華信商業銀行股份有限公司  
內部控制聲明書

日期：89 年 03 月 15 日

本公司民國八十八年一月一日至八十八年十二月三十一日之內部控制制度，依據自行評估的結果，謹聲明如下：

- 一、本公司確知建立、實施和維護內部控制制度係本公司董事會及管理階層之責任，本公司業建立此一制度。其目的係在對營運之效果及效率（含獲利、績效及保障資產安全等）、財務報導之可靠性及相關法令之遵循等目標的達成，提供合理的確保。
- 二、內部控制制度有其先天限制，不論設計如何完善，有效之內部控制制度亦僅能對上述三項目標之達成提供合理的確保；而且，由於環境、情況之改變，內部控制制度之有效性可能隨之改變。惟本公司之內部控制制度設有自我監督之機能，缺失一經辨認，本公司即採取更正之行動。
- 三、本公司係依據財政部證券暨期貨管理委員會訂頒「公開發行公司建立內部控制制度實施要點」（以下簡稱「實施要點」）規定之內部控制有效性之判斷項目，判斷內部控制制度之設計及執行是否有效。該「實施要點」所採用之內部控制判斷項目，係為依管理控制之過程，將內部控制劃分為五個組成要素：1. 控制環境，2. 風險評估，3. 控制作業，4. 資訊及溝通，及 5. 監督。每個組成要素又包括若干項目。前述項目請參見「實施要點」之規定。
- 四、本公司業已採用上述內部控制判斷項目，評估內部控制制度之設計及執行的有效性。
- 五、本公司基於前項評估結果，認為本公司上開期間的內部控制制度，包括與營運之效果及效率、財務報導之可靠性及相關法令之遵循有關的內部控制等之設計及執行係屬有效，其能合理確保上述目標之達成。
- 六、本聲明書將成為本公司年報及公開說明書之主要內容，並對外公開。上述公開之內容如有虛偽、隱匿等不法情事，將涉及證券交易法第二十條、第三十二條、第一百七十一條及第一百七十四條等之法律責任。
- 七、本聲明書業經本公司民國八十九年三月十五日董事會通過，出席董事六人均同意本聲明書之內容，併此聲明。

華信商業銀行股份有限公司

董事長：林 立 鑫 (簽章)

總經理：盧 正 昕 (簽章)

六. 主要授信客戶名單

單位：新台幣千元

編號	年度別	86年			87年			88年		
	客戶名稱	授 信 餘 額			授 信 餘 額			授 信 餘 額		
		最 高	最 低	年 底	最 高	最 低	年 底	最 高	最 低	年 底
1	行政院榮工處	3,441,144	3,178,213	3,178,213	3,061,373	2,783,250	2,783,250	2,783,250	2,783,250	2,783,250
2	世大積體電路	-	-	-	723,882	-	273,311	1,420,878	473,234	1,420,878
3	華信銀租賃	-	-	-	892,000	-	892,000	1,130,000	297,000	1,130,000
4	中興電工機械	583,605	494,522	494,522	1,262,412	427,781	1,262,412	1,275,275	1,127,351	1,127,351
5	中園建設	1,015,941	572,975	572,975	897,227	530,032	897,227	1,110,583	1,065,674	1,094,255
6	長榮國際	1,000,000	-	1,000,000	1,000,000	1,000,000	1,000,000	1,000,000	1,000,000	1,000,000
7	復華證券金融	-	-	-	200,000	-	200,000	950,000	500,000	950,000
	合 計	6,040,690	4,245,710	5,245,710	8,036,894	4,741,063	7,308,200	9,669,986	7,246,509	9,505,734

註：主要授信客戶係指授信餘額佔淨值百分之五以上者

## 七、最近三年度與關係人間授信明細表

單位：新台幣仟元

姓名或名稱	86 年	87 年	88 年
-------	------	------	------



	利害關係情形	授信餘額			利害關係情形	授信餘額			利害關係情形	授信餘額		
		最 高	最 低	年 底		最 高	最 低	年 底		最 高	最 低	年 底
厚生股份有限公司	本行法人代表董事	378,459	118,902	223,524	本行法人代表董事	339,955	212,635	215,776		-	-	-
建華投資(股)公司	本行董事之相關事業	200,000	200,000	200,000		-	-	-		-	-	-
台灣電力(股)公司	本行董事之相關事業	1,179,443	894,314	894,314		-	-	-		-	-	-
中園建設(股)公司	本行董事之相關事業	1,024,437	454,825	454,825	本行董事之相關事業	897,227	530,032	897,227	本行董事之相關事業	1,110,583	1,065,674	1,094,255
華夏租賃(股)公司	本行常董姻親之相關事業	317,547	273,525	300,747	本行常董姻親之相關事業	-	-	-	本行常董姻親之相關事業	-	-	-
潤泰建設(股)公司	本行董事之相關事業	630,000	-	585,000	本行董事之相關事業	540,000	-	-	本行董事之相關事業	-	-	-
潤泰紡織(股)公司	常董配偶之相關事業	420,000	-	390,000	常董配偶之相關事業	360,000	-	-	常董配偶之相關事業	-	-	-
中央投資(股)公司	本行董事之相關事業	300,000	-	300,000	本行股東	300,000	-	-	本行股東	300,000	200,000	200,000
華信銀租賃(股)公司		-	-	-	本行轉投資之事業	892,000	-	892,000	本行轉投資之事業	1,130,000	297,000	1,130,000

註：1、本表所稱關係人，係指持股百分之一以上之股東、負責人、職員及銀行法第三十三條之一所規定者。

2、本表所列者為授信金額占授信總額千分之一以上之關係人。